



Opolski Ośrodek Doradztwa Rolniczego **INFORMUJE - DORADZA - SZKOLI**

Program działalności Opolskiego Ośrodka Doradztwa Rolniczego w Łosiowie na 2016r.

Łosiów, listopad 2015r.

Spis treści

I. Wstęp	
1. Rolnictwo województwa opolskiego.....	3
2. Organizacja Opolskiego Ośrodka Doradztwa Rolniczego w Łosiuwie.....	9
II. Działalność Opolskiego Ośrodka Doradztwa Rolniczego w Łosiuwie	16
Niekomercyjne zadania Opolskiego Ośrodka Doradztwa Rolniczego w Łosiuwie	16
1. Prowadzenie szkoleń dla rolników i innych mieszkańców obszarów wiejskich	16
2. Prowadzenie działalności informacyjnej wspierającej rozwój obszarów wiejskich	19
3. Prowadzenie działalności w zakresie podnoszenia kwalifikacji zawodowych rolników i innych mieszkańców obszarów wiejskich.....	22
4. Udzielanie pomocy rolnikom i innym mieszkańcom obszarów wiejskich w zakresie sporządzania dokumentacji niezbędnej do uzyskania pomocy finansowej lub współfinansowanej ze środków pochodzących z funduszy Unii Europejskiej lub innych instytucji krajowych lub zagranicznych.....	23
5. Prowadzenie analiz rynku artykułów rolno-spożywczych i środków produkcji oraz gromadzenie i upowszechnianie informacji rynkowej w tym zakresie.....	25
6. Możliwość prowadzenia doświadczalnictwa odmianowego w ramach porejestrowego doświadczalnictwa odmianowego	27
7. Upowszechnienie metod produkcji rolniczej i stylu życia przyjaznego dla środowiska.....	28
8. Podejmowanie działań na rzecz zachowania dziedzictwa kulturowego i przyrodniczego wsi, ekologicznego i funkcjonalnego urządzania gospodarstwa rolnego	34
9. Upowszechnianie rozwoju agroturystyki i turystyki wiejskiej oraz prowadzenie promocji wsi jako atrakcyjnego miejsca wypoczynku	39
10. Współdziałanie w realizacji zadań wynikających z programów rolnośrodowiskowych oraz programów działań mających na celu ograniczenie odpływu azotu ze źródeł rolniczych.....	41
11. Prowadzenie analiz przemian w zakresie poziomu i jakości produkcji rolniczej i funkcjonowania gospodarstw rolnych oraz upowszechnianie wyników tych analiz w pracy doradczej.....	43
Zadania wewnętrzne Opolskiego Ośrodka Doradztwa Rolniczego w Łosiuwie.....	46
Zadania komercyjne Opolskiego Ośrodka Doradztwa Rolniczego w Łosiuwie.....	47
III. Sieć na rzecz innowacji w rolnictwie i na obszarach wiejskich.....	48
IV. Kalendarz ważniejszych wydarzeń organizowanych przez Opolski Ośrodek Doradztwa Rolniczego w Łosiuwie na 2016r.....	50

I. Wstęp

1. Rolnictwo województwa opolskiego

Województwo opolskie leży w południowo-zachodniej części Polski, w dorzeczu Odry. Zajmuje powierzchnię 9412 km², z czego użytki rolne zajmują około 510,0 tys. ha [GUS 2014], lasy natomiast około 249,7 tys. ha [GUS 2013]. Graniczy z województwami: dolnośląskim, wielkopolskim, łódzkim i śląskim. Na południu województwo opolskie sąsiaduje z Republiką Czeską.

Pod względem geograficznym około 75% powierzchni województwa stanowi Nizina Śląska, pozostały obszar przypada na tereny górskie Sudetów Wschodnich (Góry Opawskie), Przedgórze Sudeckie i Wyżyny Śląskiej (grzbiet Chełma z Górą Św. Anny) oraz Wyżyny Woźnicko-Wieluńskiej (Próg Woźnicki).



Rys.1. Mapa administracyjna województwa opolskiego

Województwo opolskie jest najmniejszym obszarowo regionem w kraju oraz jednym z najmniejszych pod względem liczby ludności. Ponad połowa ludności mieszka w miastach. Stolicą województwa jest miasto Opole. Administracyjnie województwo opolskie dzieli się na 11 powiatów (rysunek 1). Posiada 35 miast, w tym 1 na prawach powiatu (Opole) oraz 71 gmin (w tym: 3 miejskie, 32 miejsko-wiejskie i 36 wiejskich). Do największych miast Opolszczyzny należą: Opole, Kędzierzyn-Koźle, Nysa, Brzeg. Typowe dla województwa są wsie, będące dużymi jednostkami osadniczymi charakteryzujące się wysokim stopniem urbanizacji. Obszary wiejskie zajmują około 92% powierzchni województwa.

Województwo opolskie jest regionem rolniczo-przemysłowym. Do dominujących branż przemysłu zalicza się: spożywczą, energetyczną, chemiczną, mineralną, maszynową, metalową i meblarską. Sprzyjające warunki naturalne województwa opolskiego umożliwiają intensywną produkcję rolniczą.

Za mocną stroną rolnictwa Opolszczyzny należy uznać walory przyrodnicze do uprawy roli i hodowli zwierząt, oraz sprzyjające warunki klimatyczne i glebowe. Stanowią one wysoki potencjał produkcji rolno-spożywczej. Za zagrożenie postrzega się rozdrobnienie gospodarstw rolnych oraz niewielkie wykorzystanie zakładów przetwórstwa rolno-spożywczego. Bariera jest też problem ze efektywnym ekonomicznie zbytem produkcji rolnej.

Warunki glebowe

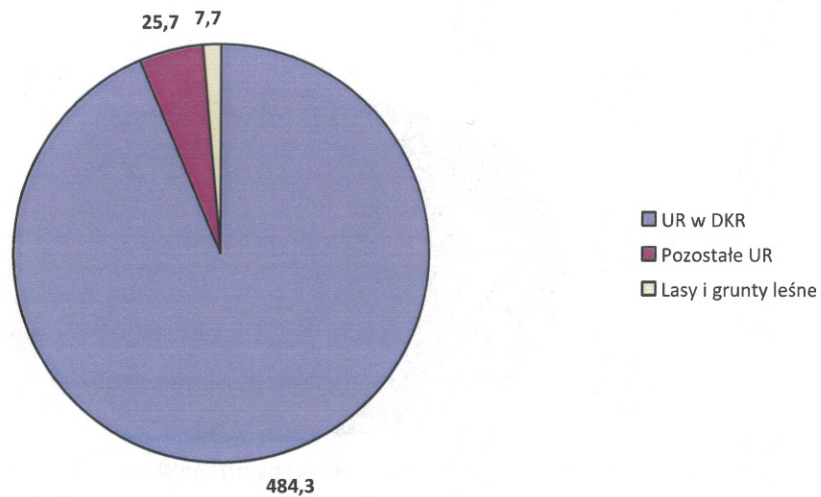
Województwo opolskie ma sprzyjające warunki naturalne do produkcji rolniczej. Ukształtowanie terenu jest nizinne, płaskie, lekko faliste. Śląsk Opolski należy do najcieplejszych regionów naszego kraju. Okres wegetacyjny rozpoczyna się wcześnie, najczęściej pod koniec marca i trwa 200 - 225 dni, opady roczne wieloletnie wahają się w granicach 600 - 700 mm, z przeciętną liczbą dni z opadami 160 - 180.

Okolo 60% powierzchni województwa zajmują gleby dobre i średnie (brunatne wytworzone z piasków słabo gliniastych i gliniastych). Następną grupę stanowią gleby brunatne wytworzone z lessów i utworów lessowych, które rozciągają się w części południowej u podnóża Sudetów. W środkowej i północnej części województwa występują mało urodzajne gleby bielcowe wytworzone z piasków. Między Kluczborkiem a Namysłowem ciągnie się pas gleb ilastych, natomiast wzdłuż rzek występują mady.

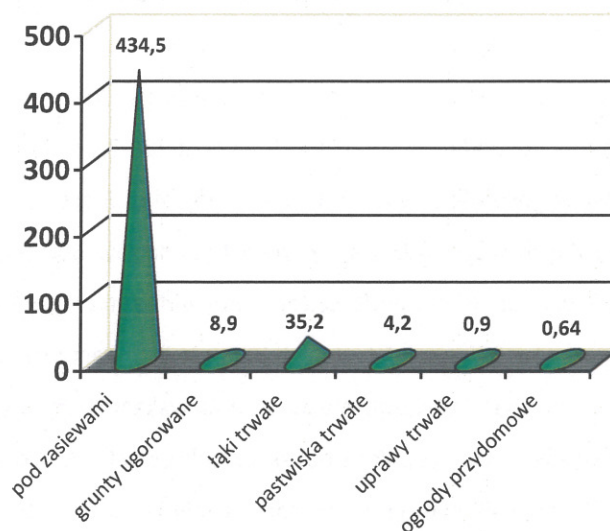
Użytkowanie gruntów (wg GUS 2014)

Powierzchnia użytków rolnych w województwie wynosi 510,0 tys. ha. Areał użytków rolnych w dobrej kulturze rolnej w gospodarstwach rolnych wynosi 484,3 tys. ha. W województwie opolskim powierzchnia zasiewów w gospodarstwach rolnych wynosi 434,5 tys. ha, co stanowi 89,3% ogólnej powierzchni użytków rolnych województwa, powierzchnia sadów 560 ha, łąk trwałych 35,2 tys. ha i pastwisk trwałych 4,2 tys. ha. W gospodarstwach indywidualnych powierzchnia zasiewów wynosi 315,3 ha, powierzchnia sadów 558 ha, łąk trwałych 31,8 tys. ha i pastwisk trwałych 2,5 tys. ha.

Opolskie rolnictwo charakteryzuje się wysokimi wskaźnikami wydajności oraz przoduje w kraju pod względem plonów zbóż, rzepaku i buraków cukrowych. W strukturze zasiewów dominują zboża, które stanowią 71,7 % całkowitej powierzchni zasiewów, w tym zboża intensywne tj. pszenica i jęczmień. Uzyskiwane od wielu lat bardzo wysokie plony podstawowych ziemiopłodów plasują produkcję rolną woj. opolskiego w ścisłej czołówce krajowej.

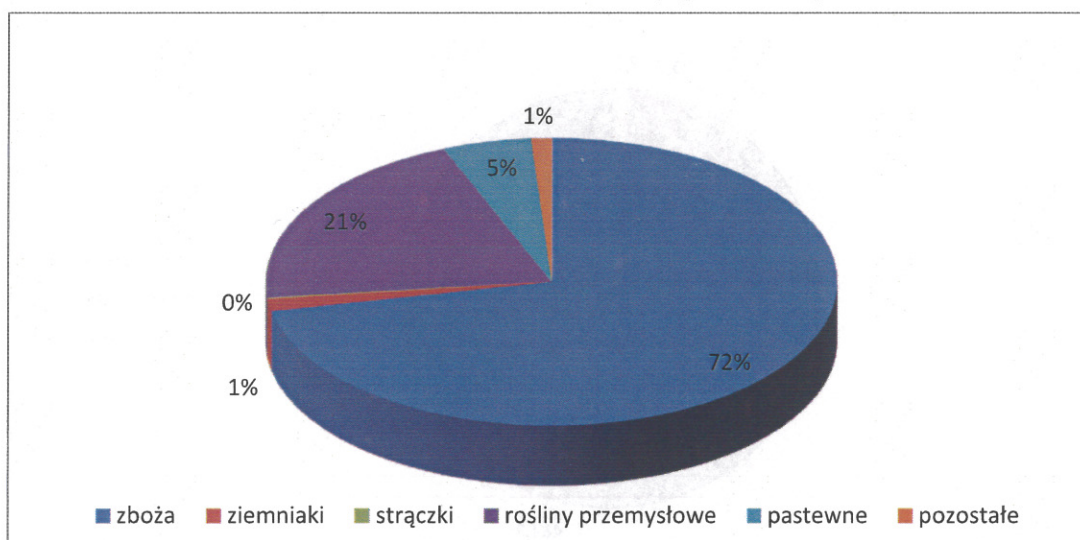


Rys. 2. Użytkowanie gruntów ogółem w województwie opolskim w 2014 r. [tys. ha]



Rys. 3. Udział powierzchni poszczególnych grup użytków rolnych w ogólnej powierzchni użytków rolnych w województwie opolskim w 2014 r. [tys. ha]

Powierzchnia zasiewów (wg GUS 2014)



Rys. 4. Ogólna powierzchnia zasiewów w gospodarstwach rolnych wynosi 442,5 tys. ha.

Struktura zasiewów przedstawia się następująco:

- zboża ogółem tj. zboża podstawowe z mieszankami zbożowymi oraz gryka, proso, inne zbożowe łącznie z kukurydzą na ziarno zajmują powierzchnię 311,5 tys. ha, co stanowi 71,7% ogólnej powierzchni zasiewów,
- ziemniaki zajmują 6,3 tys. ha, tj. 1,4% ogólnej powierzchni zasiewów,
- strączkowe – 587 ha, tj. 0,1% ogólnej powierzchni zasiewów,
- rośliny przemysłowe – 89,5 tys. ha, tj. 20,6% ogólnej powierzchni zasiewów,
- rośliny pastewne – 21,9 tys. ha, tj. 5,0% ogólnej powierzchni zasiewów,
- pozostałe uprawy – 4,7 tys. ha, tj. 1,1% powierzchni zasiewów.

Plony (własne dane z 2015)
Plony ziemiopłodów w dt/ha w województwie opolskim z podziałem na powiaty

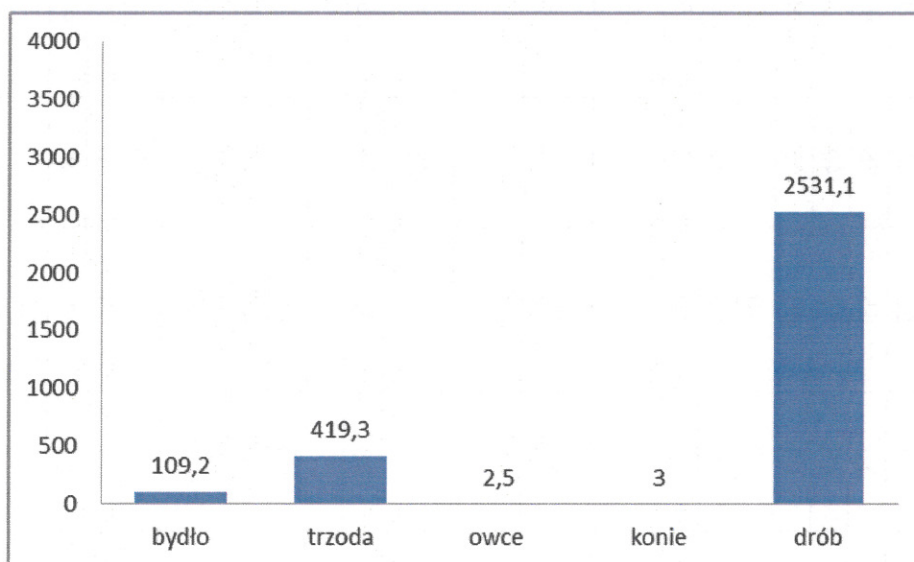
RODZAJ UPRAWY	BRZEG	GŁUBCZYCE	K-KOŹLE	KLUCZBORK	KRAPKO- WICE	NAMYSŁÓW	NYSA	OLESNO	OPOLE	PRUDNIK	STRZELCE OP.	ŚREDNIO W WOJEWÓDZTWIE
Jęczmień ozimy	55	60	50	50	50	39	43	44	48	55	33	49
Pszonica ozima	56	65	70	65	55	48	55	48	55	70	40	58
Żyto ozime	49	55	45	55	40	27	38	40	40	50	34	47
Pszonżyto ozime	51	60	50	60	45	29	43	44	40	70	40	50
Pszonica jara	48	55	50	40	35	28	40	38	45	70	35	46
Jęczmień jary	51	60	40	50	35	29	50	39	40	60	33	44
Owies	45	52	45	40	38	20	35	38	40	42	29	34
Mieszanki zbożowe ozime	47					28						34
Mieszanki zbożowe jare	45	50	45	40	35	23	35	39	36	50	30	38
Mieszanki zbożowo- strączkowe ozime	38											38
Mieszanki zbożowo- strączkowe jare	35	60	45	40	35	21	25	34	30	60	25	46
Rzepak ozimy	31	33	28	32	26	28	25	30	27	32	20	30
Rzepak jary	24									20		22
Buraki cukrowe	300	520	350	400		420	400		480	375		311
Ziemniaki	205	220	260	400	180	290	150	160	170	235	160	190
Kukurydza na zielonkę	235	280	450	400	270	250	400	250	250	315	300	300
Kukurydza na ziarno	59	75	45	40	40	43	60	40	40	62	40	46
Groch siewny	27	30	25	25	30	14	25	15	30	35	20	24
Soja	10	15	15	7	8	4	15	10	8	18		10
Gryka siewna	20			10		7		8	8			10
Gorczyca biała	19	15		12	14	8	17	4	9			13

Zwierzęta gospodarskie (wg GUS 2014)

W województwie opolskim pogłowie poszczególnych gatunków zwierząt gospodarskich wynosi:

- bydło – 109,2 tys. szt., w tym krów – 42,6 tys. szt.,
- trzoda chlewna – 419,3 tys. szt., w tym loch – 39,2 tys. szt.,
- owce – 2,5 tys. szt., w tym maciorki 1,6 tys. szt.,
- konie – 3,0 tys. szt.,
- drób ogółem – 2531,1 tys. szt.,
 - kury – 2464,0 tys. szt., w tym nioski 692,1 tys. szt.
 - gęsi – 4,5 tys. szt.
 - indyki – 34,1 tys. szt.
 - kaczki – 28,9 tys. szt.

Rys. 5. Pogłowie zwierząt gospodarskich w tys. szt. w województwie opolskim



2. Organizacja Opolskiego Ośrodka Doradztwa Rolniczego w Łosiowie

Opolski Ośrodek Doradztwa Rolniczego w Łosiowie działa na podstawie ustawy z dnia 22 października 2004r. o jednostkach doradztwa rolniczego (Dz. U. z 2013r. poz. 474).

Ośrodek jest samorządową wojewódzką osobą prawną, podlega Zarządowi Województwa Opolskiego.

Ośrodek Doradztwa realizuje zadania i wykonuje usługi z zakresu doradztwa rolniczego wynikające z ustaw:

1) w ramach zadań z doradztwa rolniczego nieodpłatnie:

a) prowadzi szkolenia dla rolników i innych mieszkańców obszarów wiejskich, w szczególności w zakresie:

- stosowania nowoczesnych metod agrotechnicznych, hodowli oraz przetwórstwa rolno-spożywczego,
- rozwiązywania problemów technologicznych i organizacyjno-ekonomicznych gospodarstw rolnych,
- rachunkowości w gospodarstwach rolnych,
- rolnictwa ekologicznego,
- rozwoju przedsiębiorczości na obszarach wiejskich,
- unowocześniania wiejskiego gospodarstwa domowego,
- ubiegania się o przyznanie pomocy finansowanej lub współfinansowanej ze środków pochodzących z funduszy Unii Europejskiej lub innych instytucji krajowych lub zagranicznych,
- modernizacji gospodarstw rolnych, poprawy jakości artykułów rolno-spożywczych i ich przetwórstwa oraz wzmocnienia pozycji rolników na rynku,
- zarządzania gospodarstwem rolnym,
- promocji produktów lokalnych i regionalnych

b) prowadzi działalność informacyjną wspierającą rozwój produkcji rolniczej;

c) prowadzi działalność w zakresie podnoszenia kwalifikacji zawodowych rolników i innych mieszkańców obszarów wiejskich;

d) udziela pomocy rolnikom i innym mieszkańcom obszarów wiejskich w zakresie sporządzania dokumentacji niezbędnej do uzyskania pomocy finansowanej lub współfinansowanej ze środków pochodzących z funduszy Unii Europejskiej lub innych instytucji krajowych lub zagranicznych,

- e) prowadzi analizy rynku artykułów rolno-spożywczych i środków produkcji oraz gromadzi i upowszechnia informacje rynkowe w tym zakresie;
- f) prowadzi doświadczalnictwo odmianowe w ramach porejestrowego doświadczalnictwa odmianowego ;
- g) upowszechnia metody produkcji rolniczej i stylu życia przyjaznych dla środowiska;
- h) podejmuje działania na rzecz zachowania dziedzictwa kulturowego i przyrodniczego wsi, ekologicznego i funkcjonalnego urządzania gospodarstwa rolnego;
- i) upowszechnia rozwój agroturystyki i turystyki wiejskiej oraz prowadzi promocję wsi jako atrakcyjnego miejsca wypoczynku;
- j) współdziała w realizacji zadań wynikających z programów rolno-środowiskowych oraz programów działań mających na celu ograniczenie odpływu azotu ze źródeł rolniczych;
- k) prowadzi analizy przemian w zakresie poziomu i jakości produkcji rolniczej i funkcjonowania gospodarstw rolnych oraz upowszechniają wyniki tych analiz w pracy doradczej.;
- l) prowadzi działania dotyczące odnawialnych źródeł energii;
- ł) podejmuje działania związane z aktywizacją mieszkańców na terenach wiejskich z uwzględnieniem promocji zdrowego stylu życia;
- m) wdraża „Program upowszechniania znajomości przepisów ustawy o ochronie zwierząt wśród rolników w województwie opolskim na lata 2014-2015”

2) w ramach doradztwa rolniczego Ośrodek wykonuje odpłatnie usługi w zakresie:

- a) prowadzenia:
 - ksiąg rachunkowych i dokumentacji niezbędnej w rachunkowości w gospodarstwach rolnych,
 - działalności promocyjnej gospodarstw rolnych, w szczególności agroturystycznych lub ekologicznych,
 - działalności:
 - wydawniczej,
 - poligraficznej,
 - laboratoryjnej,
 - hotelarskiej i gastronomicznej,
 - szkoleniowej niezwiązanej z realizacją zadań, o których mowa w ust. 1 pkt a) i b),
 - gospodarki pasiecznej;
- b) udostępniania pomieszczeń i innych składników majątkowych;

c) organizacji targów, wystaw, pokazów, konferencji i innych przedsięwzięć upowszechniających wiedzę rolniczą, nowe technologie produkcji i promujących produkty i wyroby przetwórstwa rolno-spożywczego;

d) sporządzania:

- opracowań oceny możliwości inwestycyjnych gospodarstw rolnych,
- analiz i opracowań ekonomicznych, finansowych i technologicznych,
- oceny użyteczności maszyn rolniczych,
- planów nawozowych lub planów przechowalnictwa nawozów naturalnych,
- planów rolno-środowiskowych,
- planów przestawienia gospodarstwa rolnego na produkcję metodami ekologicznymi lub planów produkcji w gospodarstwach ekologicznych;

e) wypełniania wniosków lub innych dokumentów niezbędnych do ubiegania się o przyznanie pomocy finansowanej lub współfinansowanej ze środków pochodzących z funduszy Unii Europejskiej lub innych instytucji krajowych i zagranicznych;

f) objętym pomocą finansową przyznawaną na podstawie przepisów o wspieraniu rozwoju obszarów wiejskich z udziałem środków Europejskiego Funduszu Rolnego na rzecz Rozwoju Obszarów Wiejskich, w tym usługi w za-kresie, o którym mowa w art. 24 ust. 1 rozporządzenia Rady (WE) nr 1698/2005 z dnia 20 września 2005 r. w sprawie wsparcia rozwoju obszarów wiejskich przez Europejski Fundusz Rolny na rzecz Rozwoju Obszarów Wiejskich (EFRROW) (Dz.Urz. UE L 277 z 21.10.2005, str. 1).

Opolski Ośrodek Doradztwa Rolniczego w Łosiu w zakresie swojego działania współpracuje z:

- Urzędem Marszałkowskim Województwa Opolskiego,
- Agencją Restrukturyzacji i Modernizacji Rolnictwa;
- Agencją Rynku Rolnego;
- Agencją Nieruchomości Rolnych;
- Izbą Rolniczą i Krajową Radą Izb Rolniczych;
- Regionalnym Sekretariatem Krajowej Sieci Obszarów Wiejskich przy realizacji wspólnych zadań z Urzędem Marszałkowskim;
- Kasą Rolniczego Ubezpieczenia Społecznego oraz Zakładem Ubezpieczeń Społecznych;
- bankami, w szczególności bankami spółdzielczymi, bankami zrzeszającymi banki spółdzielcze oraz izbą gospodarczą;
- Okręgową Inspekcją Pracy;

- Stacją Oceny Odmian w Głubczycach;
- regionalnymi zarządami gospodarki wodnej;
- placówkami oświatowymi w zakresie prowadzenia szkoleń zawodowych wynikających z potrzeb lokalnego rynku pracy;
- lokalnymi i regionalnymi organizacjami wspierania przedsiębiorczości;
- szkołami, szkołami wyższymi, jednostkami badawczo-rozwojowymi i placówkami naukowymi Polskiej Akademii Nauk;
- organami administracji rządowej i jednostkami samorządu terytorialnego;
- stowarzyszeniami działającymi na obszarach wiejskich;
- związkami zawodowymi i społeczno-zawodowymi organizacjami rolników;
- zagranicznymi instytucjami doradztwa rolniczego i zagranicznymi instytucjami wspomagającymi rozwój gospodarstw rolnych i obszarów wiejskich;
- mediami publicznymi, tj. prasą, radiem i telewizją.

Przy Opolskim Ośrodku Doradztwa Rolniczego w Łosiuwie działa Rada Społeczna Doradztwa Rolniczego, która jest organem opiniodawczo-doradczym Dyrektora.

W skład Rady wchodzi 11 członków i są to przedstawiciele:

a) Sejmiku Województwa Opolskiego:

- dr Kazimierz Pyziak

b) Zarządu Województwa Opolskiego

- Wiesław Kryniewski

c) Izby Rolniczej w Opolu:

- Herbert Czaja – Przewodniczący Rady Społecznej Doradztwa Rolniczego
- Marek Froelich

d) Szkół wyższych i jednostek badawczo-rozwojowych:

- Prof. dr hab. Roman Kołacz – Uniwersytet Przyrodniczy we Wrocławiu
- dr hab. inż. Katarzyna Szwedziak, prof. PO – Politechnika Opolska – v-ce przewodniczący Rady Społecznej Doradztwa Rolniczego

e) Szkół ponadgimnazjalnych kształcących dla potrzeb rolnictwa:

- Anna Radaczyńska - Zespół Szkół Centrum Kształcenia Rolniczego im. ks. dr Jana Dzierżona w Bogdańczowicach

f) Związków zawodowych rolników:

- Danuta Bajak - Opolski Związek Rolników i Organizacji Społecznych

- Jacek Jaszczyszyn - Związek Zawodowy Centrum Narodowe Młodych Rolników - Sekretarz
- Mariusz Olejnik – Opolski Związek Producentów Rolnych
- Tomasz Ognisty - NSZZ Rolników Indywidualnych Solidarność



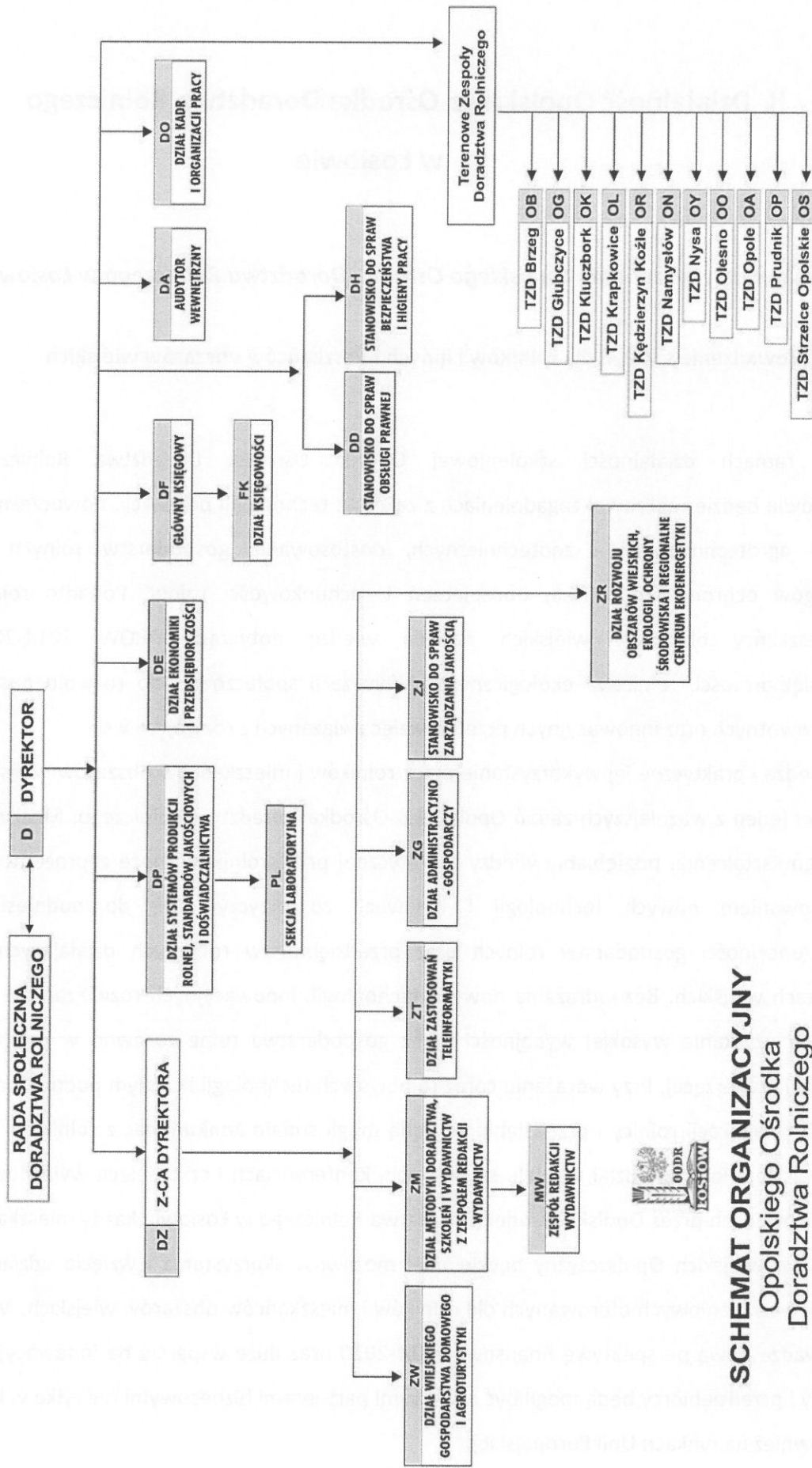
W skład Opolskiego Ośrodka Doradztwa Rolniczego wchodzi następujące komórki organizacyjne:

- Dział Systemów Produkcji Rolnej, Standardów Jakościowych i Doświadczalnictwa, w skład którego wchodzi sekcja Laboratoryjna,
- Dział Ekonomiki i Przedsiębiorczości,
- Dział Rozwoju Obszarów Wiejskich, Ekologii, Ochrony Środowiska i Regionalne Centrum Ekoenergetyki,
- Dział Wiejskiego Gospodarstwa Domowego i Agroturystyki,
- Dział Metodyki Doradztwa, Szkoleń i Wydawnictw z Zespołem Redakcji Wydawnictw,
- Dział Zastosowań Teleinformatyki,
- Dział Administracyjno-Gospodarczy,
- Dział Księgowości,
- Dział Kadry i Organizacji Pracy z 11 Terenowymi Zespołami Doradztwa,
- Stanowisko do Spraw Obsługi Prawnej,

- Stanowisko do Spraw Bezpieczeństwa i Higieny Pracy,
- Stanowisko do Spraw Zarządzania Jakością,
- Audytor Wewnętrzny.



Struktura organizacyjna OODR



SCHEMAT ORGANIZACYJNY
Opolskiego Ośrodka
Doradztwa Rolniczego

Stan na dzień 3.12.2013 r.



II. Działalność Opolskiego Ośrodka Doradztwa Rolniczego w Łosiu

Niekomercyjne zadania Opolskiego Ośrodka Doradztwa Rolniczego w Łosiu

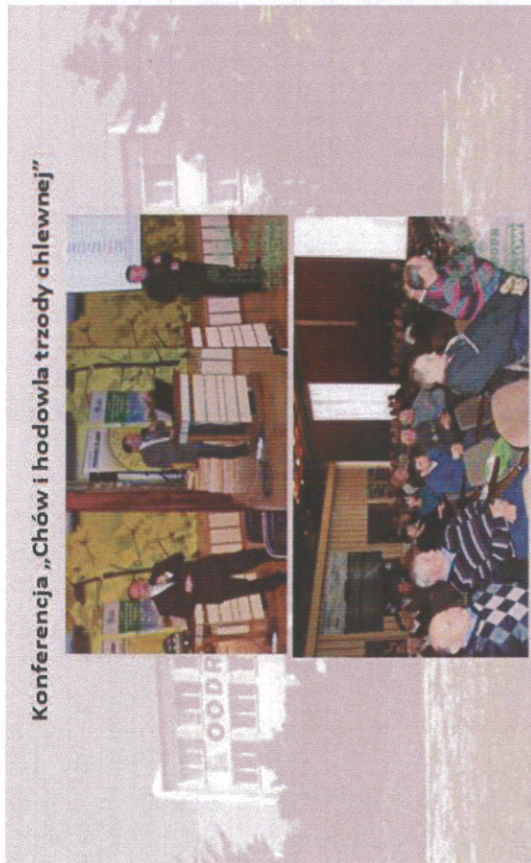
1. Prowadzenie szkoleń dla rolników i innych mieszkańców obszarów wiejskich

W ramach działalności szkoleniowej Opolski Ośrodek Doradztwa Rolniczego w Łosiu będzie realizował zagadnienia z zakresu: technologii produkcji, nowoczesnych metod agrotechnicznych i zootechnicznych, dostosowania gospodarstw rolnych do wymogów ochrony środowiska, ubezpieczeń i rachunkowości rolnej. Ponadto rolnicy i mieszkańcy obszarów wiejskich nabędą wiedzę dotyczącą PROW 2014-2020, przedsiębiorczości, rolnictwa ekologicznego, aktywizacji społeczności do rozwoju postaw prozdrowotnych oraz innowacyjnych przedsięwzięć związanych z rozwojem wsi.

Wiedza i praktyczne jej wykorzystanie przez rolników i mieszkańców obszarów wiejskich stanowi jeden z ważniejszych zadań Opolskiego Ośrodka Doradztwa Rolniczego. Możliwość ciągłego kształcenia, pogłębiania wiedzy teoretycznej przez rolników może zapoczątkować zastosowaniem nowych technologii i innowacji co przyczyni się do podniesienia konkurencyjności gospodarstw rolnych oraz przedsiębiorstw rolniczych działających na obszarach wiejskich. Bez wdrażania nowych technologii, innowacyjnych rozwiązań nie jest możliwe uzyskanie wysokiej wydajności przez gospodarstwa rolne zarówno w produkcji roślinnej i zwierzęcej. Przy wdrażaniu coraz to nowszych technologii i ciągłym podnoszeniem swoich kwalifikacji rolnicy i przedsiębiorcy będą mogli śmiało konkurować z rolnikami Unii Europejskiej. Poprzez udział w wielu szkoleniach, konferencjach i szkoleniach wyjazdowych organizowanych przez Opolski Ośrodek Doradztwa Rolniczego w Łosiu każdy mieszkaniec obszarów wiejskich Opolszczyzny będzie miał możliwość skorzystania i wzięcia udziału w formach szkoleniowych oferowanych dla rolników i mieszkańców obszarów wiejskich. Mając na uwadze nową perspektywę finansową 2014-2020 oraz duże wsparcie na innowacyjność rolnicy i przedsiębiorcy będą mogli być czołowymi partnerami biznesowymi nie tylko w kraju ale również na rynkach Unii Europejskiej.

Lp.	FORMA/METODA ZADANIA	PLAN OODR	W TYM PLAN:										Kom. org. odp. za zadanie				
			Specjaliści zaskądowi	TZD Brzeg	TZD Głubczyce	TZD Kędzierzyn-Koźle	TZD Kluczbork	TZD Krapkowice	TZD Namysłów	TZD Nysa	TZD Olesno	TZD Opole		TZD Prudnik	TZD Strzelce Opolskie		
1.	SZKOLENIA (S)/KONFERENCJE (K)/SZKOLENIA WYJAZDOWE (SZ.W)																
a)	Stosowanie nowoczesnych metod agrotechnicznych, hodowla oraz przetwórstwo rolno-spożywcze																
1	Nowoczesna produkcja ogrodnicza - S	2	2														ZR
2	Chów i hodowla trzody chlewnej - S	1	1														DP
3	Konferencja pszczelarska - K	1	1														DP
4	Konferencja dla hodowców bydła mlecznego - K	1	1														DP
5	Dzień kukurydzy – K	1	1														DP
6	Dzień Buraka – S	1	1														DP
7	Konferencja dla producentów zbóż - K	1	1														DP
8	Szkolenie specjalistyczne w zakresie produkcji roślinnej/zwierzęcej - S	33	3	3	3	3	3	3	3	3	3	3	3	3	3	3	DP
b)	Rolnictwo ekologiczne																
1	Współczesne rolnictwo ekologiczne - S	1	1														ZR
2	W przyjaźni z naturą - K	1	1														ZR
c)	Promocja produktów lokalnych i regionalnych wraz z przedsiębiorczością na obszarach wiejskich																
1	Identyfikacja produktów lokalnych i regionalnych, edukacja kulinarna - S	12	1	1	1	1	1	1	1	1	1	1	1	1	1	1	ZW
2	Przedsiębiorczość na obszarach wiejskich ,w tym przepisy i marketing w sprzedaży bezpośrednio - SZ.W	10		1													ZW /ZR
3	Proekologiczne i funkcjonalne zarządzanie gospodarstwem rolnym - S	12		1	1	1	1	1	1	1	1	1	1	1	1	1	ZW
4	Proekologiczne i funkcjonalne zarządzanie gospodarstwem rolnym – SZ.W	4															ZW
d)	Metody produkcji rolniczej i stylu życia przyjaznych dla środowiska /7/																
1	Odnawialne źródła energii w gospodarstwie - K	1	1														ZR
e)	Działania na rzecz zachowania dziedzictwa kulturowego i przyrodniczego wsi, ekologicznego i funkcjonalnego zarządzania gospodarstwem rolnym /8/																
1	Najaktywniejszy lider społeczności wiejskich – S	1	1														ZR
f)	Upowszechnianie rozwoju agroturystyki i turystyki wiejskiej oraz prowadzenie promocji wsi jako atrakcyjnego miejsca wypoczynku /9/																

Lp.	FORMA/METODA ZADANIA	PLAN OODR	W TYM PLAN:												Kom. org. odp. za zadanie	
			Specjaliści zakałdowl	TZD Brzeg	TZD Głubczyce	TZD Kędzierzyn-Koźle	TZD Kluczbork	TZD Krapkowice	TZD Namysłów	TZD Nysa	TZD Olesno	TZD Opole	TZD Prudnik	TZD Strzelce Opolskie		
1	Aktualne przepisy w sprzedaży bezpośredniej – S	14	2	1	1	1	1	1	1	1	1	1	1	1	1	ZW
2	Rozwój i upowszechnianie agroturystyki – S	1	1													ZW
3	Zielone Lato -K	1	1													ZW
g)	Realizacja zadań wynikających z programów rolnośrodowiskowych oraz programów działań mających na celu ograniczenia odpływu azotu ze źródeł rolniczych /10/															
1	Program rolnośrodowiskowo-klimatyczny – S	1	1													ZR
2	Siedliska w gospodarstwach rolnych - S	2	2													ZR



Konferencja „Chów i hodowla trzody chlewnej”



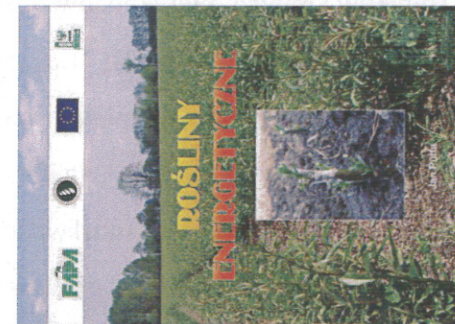
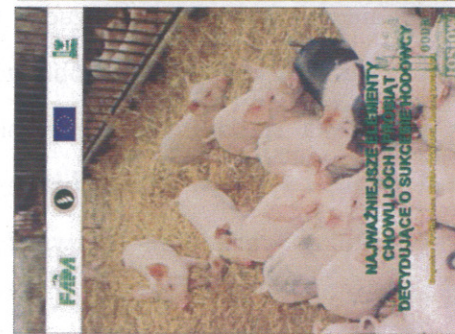
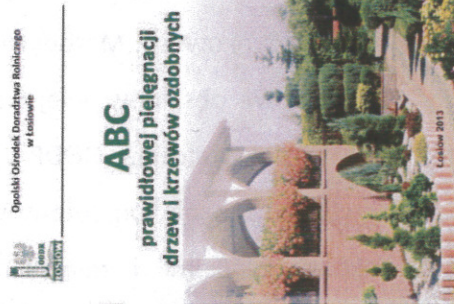
2. Prowadzenie działalności informacyjnej wspierającej rozwój produkcji rolniczej

Głównym założeniem działalności informacyjnej i wydawniczej Opolskiego Ośrodka Doradztwa Rolniczego w Łosiuwie będzie informowanie oraz udostępnianie rolnikom i mieszkańcom obszarów wiejskich specjalistycznych informacji z obszaru rolnictwa oraz zagadnień związanych z rozwojem obszarów wiejskich (m. in. w zakresie ochrony środowiska, technologii i innowacji, możliwości wsparcia rozwoju gospodarstw w ramach PROW 2014-2020). Zadania te realizowane będą w formie różnych publikacji własnych takich jak: miesięcznik Kurier Rolniczy oraz wydawnictwa typu: broszury, ulotki, katalogi, biuletyny informacyjne. Całoroczną działalność informacyjną wspierają również stoiska informacyjne (dla potencjalnych beneficjentów), które znajdują się na terenie Ośrodka. Informacje w zakresie doradztwa merytorycznego i realizacji planów przedstawiane będą podczas corocznych podsumowań TZD w 11 powiatach woj. opolskiego. Zadania realizowane w Zespole Redakcji Wydawnictw będą także obejmowały: wsparcie techniczne zadań realizowanych przez OODR, które będzie wykonywane poprzez różne formularze informacyjne (plakaty, zaproszenia, wkładki do zaproszeń, dyplomy, podziękowania, identyfikatory, wizytówki), banery oraz formularze dokumentacyjne (zaświadczenia o ukończeniu kursów, szkoleń, ankiety, druki firmowe i inne).

Do celów promocyjnych Opolskiego Ośrodka Doradztwa Rolniczego planujemy wykonanie kalendarzy ściennych, które będą rozpowszechniane wśród rolników i mieszkańców obszarów wiejskich (nieodpłatnie) oraz plansz wystawienniczych (wydarzenia związane z działalnością OODR i dorobkiem w zakresie doradztwa i rolnictwa woj. opolskiego), które będą prezentowane na różnych imprezach edukacyjnych, informacyjno-szkoleniowych, targach, dożynkach itp. organizowanych w Ośrodku, powiatach województwa opolskiego, w kraju i za granicą. Prowadzona jest również biblioteka zakładowa, w ramach której udostępniane są stałe zbiory biblioteczne oraz większość ważniejszych, dostępnych na rynku fachowych pism i czasopism, będących w corocznej prenumeracie. Wydawany przez Opolski Ośrodek Doradztwa Rolniczego w Łosiuwie miesięcznik Kurier Rolniczy trafia do rolników, przedsiębiorców, instytucji samorządowych oraz mieszkańców obszarów wiejskich. Najważniejsze wydarzenia i informacje publikujemy na naszej stronie internetowej www.oodr.pl, gdzie można znaleźć relacje i fotorelacje z wydarzeń które już się odbyły oraz zapowiedzi wydarzeń z których warto skorzystać.

Lp.	FORMA/METODA ZADANIA	PLAN OODR	W TYM PLAN:											Kom. org. odp. za zadanie			
			Specjaliści zakładowi	TZD Brzeg	TZD Głubczyce	TZD Kędzierzyn-Koźle	TZD Kluczbork	TZD Krapkowice	TZD Namysłów	TZD Nysa	TZD Olesno	TZD Opole	TZD Prudnik		TZD Strzelce Opolskie		
I	WYDAWNICTWA	3	3														
1.	Broszury																
a)	Wyniki doświadczeń terenowych za 2015	1	1														MW
b)	Przewodnik po polu doświadczalnym	1	1														MW
c)	Zioba	1	1														ZW
2.	Materiały informacyjne na stronę internetową	79	38	5	2	3	6	2	3	5	1	8	3	3			ZW/ DP
a)	Portal społecznościowy (Facebook) - WGDIA „Teraz Wieś”	1	1														ZW
3.	Ulotki																
a)	Reklamówka OODR	1	1														MW
b)	Cennik usług OODR na 2017 r.	1	1														MW
c)	Przepisy kulinarne (1)	1									1						MW
d)	Przepisy kulinarne (2)	1									1						MW
e)	Zielone Lato	1	1														ZW
f)	Kulinarne	2	2														ZW
4.	Miesięcznik OODR	11	11														MW
5.	Inne publikacje (jakie)	8	4														
a)	Katalogi:																
	W przyjaźni z naturą	1	1														ZR
	Wiosna Kwiatów	1	1														ZR
	Europejskie Targi Innowacji i Przedsiębiorczości	1	1														ZR
	Agroliga	1	1														MW
b)	Biuletyny informacyjne:																
	Podsumowania działalności doradczej OODR w TZD (Głubczyce, Nysa, Prudnik, Strzelce Op.	4				1								1			MW
II	POZOSTAŁE																
1.	Audycje radiowe	7	7														DP
a)	wywiady	7	7														DP
2.	Stoisko informacyjne																

Lp.	FORMA/METODA ZADANIA	PLAN OODR	W TYM PLAN:												Kom. org. odp. za zadanie			
			Specjaliści zaktadowi	TZD Brzeg	TZD Głubczyce	TZD Kędzierzyn-Koźle	TZD Kluczbork	TZD Krapkowice	TZD Namysłów	TZD Nysa	TZD Olesno	TZD Opole	TZD Prudnik	TZD Strzelce Opolskie				
a)	Dożynki wojewódzkie	1	1														MW	
b)	Dożynki krajowe	1	1															MW
c)	Opolagra	1	1															MW
d)	Stoisko informacyjno-promocyjne podczas imprez powiatowych, Piosenki Kresowej, Wiosny Kwiatów, Kulinarnego Dziedzictwa Smaku, Zielonego Lata	22	5	1	1	1	1	1	1	2	4	2	2	1	1	1		ZW
e)	Stoisko informacyjno-promocyjne podczas warsztatów polowych	1	1															DP
f)	Stoisko informacyjno-promocyjne podczas „Dnia Buraka”	1	1															DP
g)	Stoisko informacyjno-promocyjne podczas „Dnia Kukurydzy”	1	1															DP
h)	Stoisko informacyjno-promocyjne podczas podsumowań rocznej działalności TZD	11		1	1	1	1	1	1	1	1	1	1	1	1	1		DP
3.	Podsumowanie działalności doradczej TZD	11		1	1	1	1	1	1	1	1	1	1	1	1	1		TZD



3. Prowadzenie działalności w zakresie podnoszenia kwalifikacji zawodowych rolników i innych mieszkańców obszarów wiejskich

Doradcy Opolskiego Ośrodka Doradztwa Rolniczego w Łosiu będą udzielali zainteresowanym rolnikom i mieszkańcom obszarów wiejskich porad informacyjnych w zakresie możliwości zdobycia kwalifikacji rolniczych oraz wykonywania zabiegów przy użyciu środków ochrony roślin, możliwości skorzystania ze szkoleń specjalistycznych, które są wymagane ustawowo. Będzie prowadzona edukacja mieszkańców obszarów wiejskich która jest jednym z priorytetowych zadań Ośrodka. Jest odpowiedzią na potrzeby tej grupy społecznej i służy rozwiązywaniu problemów zdiagnozowanych przez tą społeczność, co w efekcie przyczynia się do pobudzenia aktywności i bezpośrednio wpływa na poprawę warunków pracy i życia na Opolszczyźnie. Ośrodek współpracuje ze Związkiem Młodzieży Wiejskiej i szkołami rolniczymi województwa opolskiego organizując każdego roku edycje rejonowe i Wojewódzką Olimpiadę Młodych Producentów Rolnych. Współpracujemy również z Urzędem Marszałkowskim Województwa Opolskiego przy organizacji Konkursu Koron i Wieńców Dożynkowych. Metodyka pracy i ciągłe doskonalenie zawodowe rolników i innych mieszkańców obszarów wiejskich stawia kadrę doradczą przed koniecznością ciągłego rozwoju i doksztalania. OODR w Łosiu zakłada, iż jakość świadczonych usług będzie realizowany w sposób kompetentny, sprawny i zgodny z obowiązującymi przepisami. Dobry kontakt z rolnikami i mieszkańcami obszarów wiejskich oraz informowanie społeczności wiejskich o możliwościach podnoszenia kwalifikacji zawodowych przyczyni się do poprawy życia na obszarach wiejskich a zdobyte kwalifikacje zawodowe pozwolą mieszkańcom na lepsze wykorzystanie środków krajowych i unijnych co podniesie standard gospodarstw.

Lp.	FORMA/METODA ZADANIA	PLAN OODR	W TYM PLAN:												Kom. org. odp. za zadanie		
			Specjaliści zakładowi	TZD Brzeg	TZD Głubczyce	TZD Kędzierzyn-Koźle	TZD Kluczbork	TZD Krapkowitz	TZD Namysłów	TZD Nysa	TZD Olesno	TZD Opole	TZD Prudnik	TZD Strzelce Opolskie			
1.	INFORMACJA	300	300														
	Możliwość uzyskania odpowiednich kwalifikacji zawodowych dla rolników i innych mieszkańców obszarów wiejskich	300	300														ZM

4. Udzielanie pomocy rolnikom i innym mieszkańcom obszarów wiejskich w zakresie sporządzania dokumentacji niezbędnej do uzyskania pomocy finansowej lub współfinansowanej ze środków pochodzących z funduszy Unii Europejskiej lub innych instytucji krajowych lub zagranicznych

Doradcy Opolskiego Ośrodka Doradztwa Rolniczego w Łosiowie będą udzielali zainteresowanym rolnikom i mieszkańcom obszarów wiejskich porad i informacji z zakresu nowych warunków i zadań wynikających ze Wspólnej Polityki Rolnej na lata 2014-2020 oraz pozyskiwania środków na rozwój gospodarstw rolnych i pozarolniczą działalność gospodarczą. Biorąc pod uwagę fakt coraz większej świadomości rolników co do możliwości skorzystania z funduszy unijnych i krajowych zakładamy że działania PROW oraz temat innowacji w rolnictwie będzie cieszył się dużym zainteresowaniem wśród rolników, przedsiębiorców i mieszkańców obszarów wiejskich. Nieodzowną formą doradztwa będzie edukacja rolnicza z zakresu dostosowania i przygotowania rolników do możliwości skorzystania z tych funduszy. Dopłaty do produkcji i inwestycji mają znaczny wpływ na wyniki ekonomiczne gospodarstw. Doradcy informacje będą czerpać przede wszystkim z systematycznego śledzenia aktualnych przepisów i wytycznych MRiRW, ARiMR, ARR, ANR, oraz poszczególnych Działów Ośrodka.



Lp.	FORMA/METODA ZADANIA	PLAN OODR	W TYM PLAN:											Kom. org. odp. za zadanie				
			Specjaliści zakładowi	TZD Brzeg	TZD Głubczyce	TZD Kędzierzyn-Koźle	TZD Kluczbork	TZD Krapkowice	TZD Namysłów	TZD Nysa	TZD Olesno	TZD Opole	TZD Prudnik		TZD Strzelce Opolskie			
1.	INDYWIDUALNE PORADY DORADCZE																	
1.	Pozyскиwanie środków pochodzących z PROW	2420	120	200	200	200	200	220	220	200	220	220	220	200	220	200	220	DE
2.	Pozyскиwanie środków pochodzących z Unii Europejskiej z innych programów	460	20	40	40	40	40	40	40	40	40	40	40	40	40	40	40	DE
3.	Pozyскиwanie środków z innych instytucji krajowych	540	45	45	45	45	45	45	45	45	45	45	45	45	45	45	45	DE



5. Prowadzenie analiz rynku artykułów rolno-spożywczych i środków produkcji oraz gromadzenie i upowszechnianie informacji rynkowej w tym zakresie

Dział Ekonomiki i Przedsiębiorczości Opolskiego Ośrodka Doradztwa Rolniczego uczestniczy w krajowym systemie informacji rynkowej zbierając dane cenowe oraz wielkość podaży i popytu na terenie dwóch obszarów tj. Kędzierzyna-Koźła i Nysy. Opracowane dane przesyłane będą do Ministerstwa Rolnictwa i Rozwoju Wsi, które następnie są wykorzystane do ogólnokrajowej informacji rynkowej. Z informacji tej korzysta również Telewizja Rolnicza TVP. Informacja dotyczy produktów rolnych: prosiąt, cebuli, ziemniaków. Ponadto zbierane będą ceny środków do produkcji rolnej na terenie całego woj. opolskiego publikowane w formie wkładki do Kuriera Rolniczego oraz ceny nawozów mineralnych przekazywane do centralnej bazy danych, którą prowadzi CDR Brwinów. Informacje te będą służyły rolnikom i producentom rolnym do podejmowania decyzji produkcyjnych i gospodarczych. W związku z zapotrzebowaniem prowadzone będzie również doradztwo ekonomiczne w tym zakresie. W ramach realizacji działania zbierane będą informacje dotyczące powierzchni zasiewów poszczególnych gatunków w podziale na powiaty województwa opolskiego, a także wysokości plonów, jego jakości oraz cena oferowana w punktach skupu. Informacja ta pozwala określić stan zaawansowania zbioru ziemiopłodów, a także wysokość uzyskiwanych plonów. Informacja przekazywana jest do Urzędu Marszałkowskiego, ARR. Z informacji korzystają również inne instytucje, firmy branżowe oraz zainteresowani rolnicy.

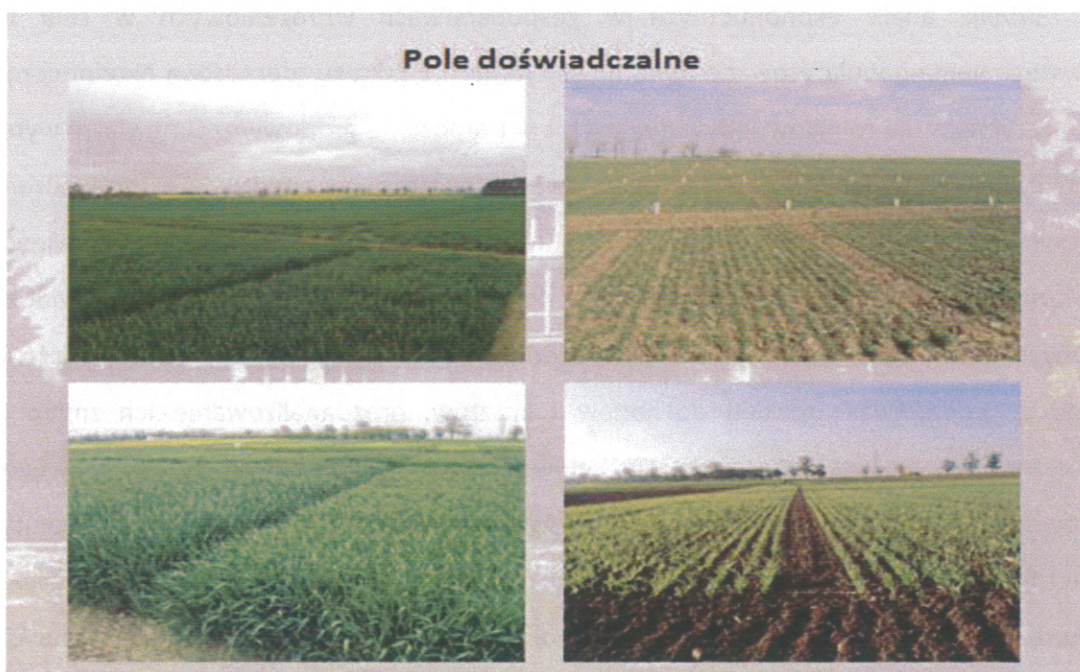


Lp.	FORMA/METODA ZADANIA	PLAN OODR	W TYM PLAN:											Kom. org. odp. za zadanie			
			Specjaliści zakładowi	TZD Brzeg	TZD Głubczyce	TZD Kędzierzyn-Koźle	TZD Kluczbork	TZD Krapkowice	TZD Namysłów	TZD Nysa	TZD Oleśno	TZD Opole	TZD Prudnik		TZD Strzelce Opolskie		
I	MONITORING CEN PRODUKTÓW ROLNYCH i ŚRODKÓW PRODUKCJI																
1.	Monitoring cen targowiskowych produktów rolnych	156	52		52								52				DE
2.	Monitoring cen środków produkcji	48	4	4	4	4	4	4	4	4	4	4	4	4	4	4	DE
3.	Monitoring cen nawozów mineralnych	96	8	8	8	8	8	8	8	8	8	8	8	8	8	8	DE
II	PORADY DORADCZE	260	40	20	20	20	20	20	20	20	20	20	20	20	20	20	DE
III	POZOSTAŁE (jakie?)																
1	Monitoring plonów roślin rolniczych	12	1	1	1	1	1	1	1	1	1	1	1	1	1	1	DP

6. Możliwość prowadzenia doświadczeń odmianowych w ramach porejestrowego doświadczeń odmianowych

Na polach własnych OODR w Łosiu będzie prowadzić 10 doświadczeń ścisłych w ramach Porejestrowego Doświadczeń Odmianowych (PDO). Celem doświadczeń jest sprawdzenie wartości gospodarczej badanych odmian roślin uprawnych oraz ich przydatności do uprawy w danym rejonie. Doświadczenia ścisłe prowadzone są pod nadzorem i według metodyki Centralnego Ośrodka Badań Odmian Roślin Uprawnych w Słupi Wielkiej. Wyniki doświadczeń PDO prowadzonych na terenie województwa opolskiego są podstawą do ustalenia List Zalecanych Odmian do uprawy na Opolszczyźnie.

L.p.	Wyszczególnienie	Liczba
I	DOŚWIADCZENIA WEDŁUG METOD OKREŚLONYCH REGULAMINEM COBORU	10
1	Jęczmień jary	1
2	Pszenica ozima	2
3	Pszenica jara	1
4	Owies	1
5	Jęczmień ozimy	1
6	Żyto ozime	1
7	Pszenżyto ozime	1
8	Rzepak	1
9	Rośliny bobowate :(soja)	1



7. Upowszechnianie metod produkcji rolniczej i stylu życia przyjaznego dla środowiska

Działalność upowszechnieniowa Opolskiego Ośrodka Doradztwa Rolniczego w Łosiuwie będzie polegała na doskonaleniu istniejących technologii produkcji dla pozyskania produktów wysokiej jakości, spełniającej wymagania rynku z uwzględnieniem metod proekologicznych i zasad produkcji integrowanej, prowadzeniu wdrożeń upowszechniających nowoczesną agrotechnikę upraw ogrodnich, funkcjonalnym zagospodarowaniu zagród oraz zastosowania materiałów i urządzeń w budownictwie w kierunku ograniczania zużycia energii w gospodarstwie, promocji przodujących gospodarstw rolnych i firm przetwórstwa rolno-spożywczego i usług dla rolnictwa, promocji najlepszych gospodarstw ekologicznych, ogrodnich i prowadzących produkcję przyjazną środowisku, upowszechnianiu działalności lokalnych liderów na rzecz edukacji młodego pokolenia.

Gospodarstwa wdrożeniowe to sieć gospodarstw współpracująca z Doradcami na zasadzie doradztwa indywidualnego. Pracownicy Ośrodka pracujący w Terenowych Zespołach Doradztwa współpracować będą bezpośrednio z 42 gospodarstwami wdrożeniowymi. Kierunki produkcji rolnej tych gospodarstw pogrupowano w trzech kategoriach: gospodarstwa nastawione na produkcję mleka i żywca wołowego, żywca wieprzowego oraz gospodarstwa wyłącznie roślinne i roślinne z marginalną produkcją zwierzęcą. W gospodarstwach tych prowadzona będzie rachunkowość rolnicza, a wyniki będą służyć rolnikowi do podejmowania decyzji organizacyjnych i inwestycyjnych.

Wyniki analiz ekonomicznych w gospodarstwach wdrożeniowych w celu ich upowszechnienia popularyzowane będą na szkoleniach z zakresu doradztwa ekonomiczno-organizacyjnego dla rolników indywidualnych i w doradztwie grupowym. Omawiając wyniki produkcyjne i ekonomiczne szczególną uwagę zwracać się będzie na prowadzenie rachunkowości rolnej w gospodarstwie i jej wykorzystanie do potrzeb organizacyjnych, rozwiązywanie zamierzeń inwestycyjnych i finansowych. Obliczanie kosztów produkcji głównych roślin uprawnych i kierunków produkcji zwierzęcej, wyników ekonomicznych całego gospodarstwa i rozkład dochodów i kosztów, oraz analizowanie ich zmian na przestrzeni lat wykorzystane będą dla celów doradztwa indywidualnego, grupowego i masowego. Przeprowadzony będzie Konkurs AgroLiga promujący przodujące gospodarstwa rolne i firmy przetwórstwa rolno-spożywczego i usług dla rolnictwa. Konkurs ten uaktywnia konkurencyjność na płaszczyźnie produkcji rolnej, innowacyjności i spełniania warunków

zasady wzajemnej zgodności. Działalność upowszechnieniowa będzie skupiała się na przekazywaniu i rozpowszechnianiu na obszarach wiejskich najnowszych informacji, nowatorskich technologii oraz innowacyjnych rozwiązań w produkcji rolnej.

Działanie skupiać będzie się w różnych obszarach działalności Ośrodka:

- prowadzenie doradztwa indywidualnego w zakresie produkcji roślinnej i zwierzęcej
- prowadzenie działalności informacyjno – edukacyjnej poprzez prowadzenie wdrożeń w gospodarstwach rolnych oraz demonstracji (demonstracje odmian roślin, demonstracje stosowania biostymulatorów, prawidłowe prowadzenie łanu z zastosowaniem różnych form i dawek nawozów mineralnych oraz stosowaniem ŚOR z różnych grup chemicznych,
- organizowanie konkursów:
 - Złoty Kłos – celem którego jest propagowanie nowych technologii produkcji roślin zbożowych i osiągnięcie wysokich plonów o odpowiedniej jakości oraz zwrócenie uwagi na problemy krajowego rynku zbóż,
 - Supermleko - celem którego jest wymiana wiedzy i doświadczeń w zakresie hodowli bydła mlecznego oraz wyłonienie i nagrodzenie najlepszych producentów mleka w województwie opolskim. Doskonalenie genetyczne bydła mlecznego powoduje znaczący wzrost wydajności krów a wraz z tym pojawiają się problemy zdrowotne. Hodowcy szukają więc możliwości poszerzenia wiedzy na temat żywienia krów wysokowydajnych,
- organizowanie warsztatów polowych podczas organizowanych przez Ośrodek szkoleń celem wymiany wiedzy i doświadczeń oraz możliwości konfrontacji nauki z praktyką,
- ocena stanu pogłowia zwierząt gospodarskich, biomasy oraz zasiewu poplonów. Uzyskane oceny stanowiąc będą dane za pomocą których będziemy mogli analizować wyniki (tendencja spadkowa, wzrost),
- prowadzenie analiz laboratoryjnych:
 - gleba (analiza podstawowa, % zawartość węgla organicznego) – opracowanie wyników analiz wraz z wyceną celem prowadzenia zrównoważonego i efektywnego nawożenia roślin w tym doradztwa nawozowego,
 - materiał roślinny;
 - pasze – obliczenie wartości pokarmowej dla poszczególnych grup zwierząt,
 - zboża, rzepak, rośliny bobowate – wartość technologiczna.

Lp.	FORMA/METODA ZADANIA	PLAN OODR	W TYM PLAN:											Kom. org. odp. za zadanie				
			Specjaliści zakładowi	TZD Brzeg	TZD Głubczyce	TZD Kędzierzyn-Koźle	TZD Kluczbork	TZD Krapkowice	TZD Namysłów	TZD Nysa	TZD Olesno	TZD Opole	TZD Prudnik		TZD Strzelce Opolskie			
14	Kolekcja 32 odmian rzepaku ozimego	1	1														DP	
15	Wpływ nawożenia przedsiewnego na plon rzepaku ozimego Marathon F ₁	1	1															DP
16	Wpływ nawozu pochodzenia naturalnego na plon pszenicy ozimej Hondia	1	1															DP
17	Kolekcja 7 odmian pszenicy ozimej	1	1															DP
18	Wpływ nawożenia przedsiewnego na plon pszenicy ozimej Hondia	1	1															DP
19	Wpływ biostymulatorów i nawozów dolistnych na plon pszenicy Hondia	1	1															DP
20	Wpływ zastosowania nawozów dolistnych ADOB na plon i zdrowotność pszenicy ozimej	1	1															DP
21	Wpływ zastosowania naturalnych preparatów mikrobiologicznych na zdrowotność i plon pszenicy ozimej (Penergetic)	1	1															DP
22	Wpływ zastosowania naturalnych preparatów mikrobiologicznych na zdrowotność i plon pszenicy ozimej (ProbioEmy)	1	1															DP
23	Wpływ nawożenia dolistnego preparatami Amalgerol i Hi Phos na plon pszenicy ozimej	1	1															DP
24	Plonowanie pszenicy ozimej na stanowisku po burakach cukrowych, zasianej w opóźnionym terminie siewu	1	1															DP
25	Wpływ gęstości siewu i opóźnionego terminu siewu (2 terminy) na plon hybrydowych i populacyjnych odmian pszenicy ozimej	1	1															DP
26	Kolekcja odmian buraka cukrowego	1	1															DP
27	Kolekcja 20 odmian pszenicy ozimej	1	1															DP
28	Nowoczesna agrotechnika 6 odmian jęczmienia ozimego	1	1															DP
29	Wpływ dolistnego zastosowania Mocznika na plon i zdrowotność pszenicy ozimej	1	1															DP
30	Agrotechnika pszenicy ozimej z wykorzystaniem systemu AKRA	1	1															DP
31	Demonstracja roślin energetycznych założona latem 2009r.	1	1															DP
III	KONKURSY (tematyka)																	

Lp.	FORMA/METODA ZADANIA	PLAN OODR	W TYM PLAN:											Kom. org. odp. za zadanie				
			Specjaliści zaktadowi	TZD Brzeg	TZD Głubczyce	TZD Kędzierzyn-Koźle	TZD Kluczbork	TZD Krapkowice	TZD Namysłów	TZD Nysa	TZD Olesno	TZD Opole	TZD Prudnik		TZD Strzelce Opolskie			
1	W przyjaźni z naturą	1	1														ZR	
2	Konkurs plastyczny o OZE	1	1															ZR
3	Konkurs Wzorowy ogrodnik	1	1															ZR
4	Złoty Kłosa	1	1															DP
5	Supermleko	1	1															DP
6	AgroLiga	1	1															DE
IV	OLIMPIADY (tematyka)																	
1	Powiatowa Olimpiada Młodych Producentów Rolnych	11	1	1	1	1	1	1	1	1	1	1	1	1	1	1	1	ZM
2	Wojewódzka Olimpiada Młodych Producentów Rolnych	1	1															ZM
V	IMPREZY TARGOWO-WYSTAWIENNICZE																	
1	Targi Ogrodnicze – Wiosna Kwiatów – stoisko promocyjno-informacyjne	1	1															ZR
2	Europejskie Targi Innowacji i Przedsiębiorczości na Obszarach Wiejskich – stoisko promocyjno-informacyjne	1	1															ZR
VI	POZOSTAŁE (jakie?)																	
1	Prowadzenie gospodarstw wdrożeniowych	42	3	2	3	4	3	4	3	6	5	4	4	5	3	4		DE
2	Obliczanie kosztów produkcji roślinnej z gospodarstw wdrożeniowych	188	14	11	14	17	15	15	15	25	27	16	20	13	16			DE
3	Obliczanie kosztów produkcji zwierzęcej z gospodarstw wdrożeniowych	28	2	1	2	3	1	3	1	3	1	4	4	3	4			DE
4	Sporządzenie sprawozdania z gospodarstw wdrożeniowych	42	3	2	3	4	3	4	3	6	5	4	5	3	4			DE
5	Warsztaty OZE	1	1															ZR
6	Warsztaty polowe dla producentów rolnych – transfer wiedzy i wymiana doświadczeń (nauka – doradztwo – rolnik) celem poprawnej diagnostyki nowych agrofagów w uprawach rolnych	1	1															DP
7	Warsztaty polowe dla doradców – innowacyjne rozwiązania w technologiach uprawy roślin	1	1															DP
8	Warsztaty polowe dla producentów kukurydzy	1	1															DP
9	Warsztaty polowe dla producentów buraka cukrowego	1	1															DP

8. Podejmowanie działań na rzecz zachowania dziedzictwa kulturowego i przyrodniczego wsi, ekologicznego i funkcjonalnego urządzania gospodarstwa rolnego

Opolski Ośrodek Doradztwa Rolniczego w Łosiuwie będzie podejmował działania na rzecz zachowania dziedzictwa kulturowego i przyrodniczego wsi, ekologicznego i funkcjonalnego urządzania gospodarstwa rolnego poprzez propagowanie innowacyjności i przetwórstwa oraz marketingu, jak również promocję Produktu Tradycyjnego Opolszczyzny. Doradcy OODR w Łosiuwie będą współpracować z Kołami Gospodyń Wiejskich, świetlicami oraz stowarzyszeniami działającymi na obszarach wiejskich. W naszym działaniu planujemy różnorodne formy pracy takie jak:

- porady doradcze w zakresie promocji zdrowego stylu życia i zdrowego żywienia,
- pokazy i demonstracje na temat: aktywizacji społeczności wiejskich do rozwoju postaw prozdrowotnych, propagowania i promocji produktów regionalnych i tradycyjnych, twórczości ludowej, obrzędów oraz dekoracji okolicznościowych, kształtowania i organizacji form kreatywnego wypoczynku dzieci i młodzieży z obszarów wiejskich,
- konkursy w zakresie dziedzictwa kulinarnego, tradycji i twórczości regionalnej.

Ponadto będą podejmowane działania w kierunku innowacyjnych przedsięwzięć z zachowaniem dziedzictwa kulturowego i przyrodniczego wsi oraz wielofunkcyjnego zrównoważonego rozwoju obszarów takie jak:

- porady doradcze w zakresie zagospodarowania gospodarstwa rolnego, ekologii i przedsiębiorczości na obszarach wiejskich,
- pokazanie możliwości zagospodarowania terenu w gospodarstwie lub miejscu użyteczności publicznej w celu zademonstrowania rozdziału poszczególnych funkcji urządzania zagrody,
- organizacja konkursów w zakresie dobrostanu zwierząt w gospodarstwie oraz wspierających zachowanie dziedzictwa kulturowego i przyrodniczego wsi,
- promocja produktów lokalnych i regionalnych oraz żywnościowych o podwyższonej jakości podczas imprez targowo-wystawienniczych,

- organizacja warsztatów w ramach zachowania dziedzictwa kulturowego, koordynacja działalności Klubów 4 H Woj. Opolskiego oraz współpraca z Grupami Odnowy Wsi, Lokalnymi Grupami Działania oraz gospodarstwami ekologicznymi.



Lp.	FORMA/METODA ZADANIA	PLAN OODR	W TYM PLAN:											Kom. org. odp. za zadanie				
			Specjaliści zakładowi	TZD Brzeg	TZD Głubczyce	TZD Kędzierzyn-Koźle	TZD Kluczbork	TZD Krapkowice	TZD Namysłów	TZD Nysa	TZD Olesno	TZD Opole	TZD Prudnik		TZD Strzelce Opolskie			
I	INDYWIDUALNE PORADY DORADCZE																	
1	Funkcjonalne urządzanie gospodarstwa rolnego	320	100	20	20	20	20	20	20	20	20	20	20	20	20	20	20	ZR
2	Ekologia	320	100	20	20	20	20	20	20	20	20	20	20	20	20	20	20	ZR
3	Przedsiębiorczość na obszarach wiejskich	580	250	30	30	30	30	30	30	30	30	30	30	30	30	30	30	ZR
4	Promocja zdrowego stylu życia	2350	400	200	150	200	200	200	200	200	200	200	200	150	300	100	150	ZW
5	Zdrowe żywienie	900	200	50	50	50	50	50	50	50	50	50	50	50	200	50	50	ZW
II	POKAZY/DEMONSTRACJE																	
1	Zagospodarowanie terenu w gospodarstwie lub miejscu użyteczności publicznej	6	1	1				1									1	ZR
2	Racjonalne żywienie	9		1	2			1							1	1	1	ZW
3	Dekoracje okolicznościowe	8		1	1	1								1	1	1	1	ZW
4	Zdrowy styl życia	8		1	1	1						1		1	1	2		ZW
5	Współpraca z KGW, stowarzyszeniami i innymi organizacjami na terenach wiejskich w dziedzinie twórczość ludowa, kulinaria, obrzędy.	96		8	8	8	8	8	8	8	8	8	8	8	8	8	8	ZW
6	Piknik na Florydzie	1	1															ZW
7	Izba Tradycji województwa opolskiego	1	1															ZW
III	KONKURSY (tematyka)																	
1	Dobrostan zwierząt w gospodarstwie	1	1															ZR
2	Konkurs wiedzy (kluby 4 H)	1	1															ZR
3	Najbardziej oryginalna potrawa z	1	1															ZR

Lp.	FORMA/METODA ZADANIA	PLAN OODR	W TYM PLAN:											Kom. org. odp. za zadanie				
			Specjaliści zaktadowi	TZD Brzeg	TZD Głubczyce	TZD Kędzierzyn-Koźle	TZD Kluczbork	TZD Krapkowice	TZD Namysłów	TZD Nysa	TZD Olesno	TZD Opole	TZD Prudnik		TZD Strzelce Opolskie			
	... podczas ETiIP																	
4	Najpiękniejsze stoisko rolnicze podczas WK i ETiIP	2	2															ZR
5	Kulinarne	28	1	1	1	1	1	1	1	1	1	1	1	1	1	1	1	ZW
6	Kulinarne dziedzictwo	1	1															ZW
7	Bożonarodzeniowy	1	1															ZW
8	Wielkanocny	1	1															ZW
9	Wiosna Kwiatów	1	1															ZW
10	Izba Tradycji województwa opolskiego – konkurs	1	1															ZW
11	Piosenka Kresowa	1	1															ZW
12	Potrawa Kresowa	1	1															ZW
13	Konkurs Koron i Wienców Dożynkowych	1	1															ZM
IV	IMPREZY TARGOWO-WYSTAWIENNICZE																	
1	Pokaz produktów żywnościowych o podwyższonej jakości podczas WK i ETiIP	2	2															ZR
2	Pokaz produktów lokalnych i regionalnych podczas WK i ETiIP	2	2															ZR
V	POZOSTAŁE (jakie?)																	
1	Zachowanie dziedzictwa kulturowego - warsztaty	1	1															ZR
2	Koordinacja działalności Klubów 4H Woj. Opolskiego	8	1	1	1	1	1	1	1	1	1	1	1	1	1	1	1	ZR
3	Współpraca z Grupami Odnowy Wsi na rzecz rozwoju obszarów wiejskich	12	1	1	1	1	1	1	1	1	1	1	1	1	1	1	1	ZR

Lp.	FORMA/METODA ZADANIA	PLAN OODR	W TYM PLAN:											Kom. org. odp. za zadanie			
			Specjaliści zakładowi	TZD Brzeg	TZD Głubczyce	TZD Kędzierzyn-Koźle	TZD Kluczbork	TZD Krapkowice	TZD Namysłów	TZD Nysa	TZD Olesno	TZD Opole	TZD Prudnik		TZD Strzelce Opolskie		
4	Współpraca z Lokalnymi Grupami Działania na rzecz rozwoju obszarów wiejskich	12	1	1	1	1	1	1	1	1	1	1	1	1	1	1	ZR
5	Współpraca z gospodarstwami ekologicznymi	12	1	1	1	1	1	1	1	1	1	1	1	1	1	1	ZR

*Szkolenia i konferencje z tego zakresu tematycznego zostały wykazane w zad.1. pkt: e.



9. Upowszechnianie rozwoju agroturystyki i turystyki wiejskiej oraz prowadzenie promocji wsi jako atrakcyjnego miejsca wypoczynku

Doradcy Opolskiego Ośrodka Doradztwa Rolniczego w Łosiuwie będą udzielać zainteresowanym rolnikom i mieszkańcom obszarów wiejskich porad i informacji z zakresu obowiązujących przepisów prawnych i innowacji w gospodarstwach. Działania dotyczące agroturystyki i turystyki wiejskiej będą skupiały się przede wszystkim na popularyzowaniu wsi jako atrakcyjnego miejsca wypoczynku, między innymi poprzez organizację konkursu Zielone Lato promującego najlepsze gospodarstwa rolne w regionie, w którym dodatkowym źródłem dochodu są usługi agroturystyczne oraz najlepszy ośrodek świadczący usługi turystyczne oraz promujący produkt tradycyjny na terenie miejsko-wiejskim. Ponadto doradcy będą współpracować z zagrodami edukacyjnymi gdzie prowadzone są programy edukacyjno-informacyjne przygotowywane przez rolników prowadzących zagrody, podczas których można zapoznać się ze specyfiką działalności rolniczej, tradycyjnymi zawodami, jak również dowiedzieć się więcej na temat produkcji zdrowej żywności.

W porozumieniu z przedstawicielami Urzędu Marszałkowskiego, jednostek samorządowych, nadleśnictw oraz właścicieli gospodarstw konnych Ośrodek podejmie współpracę dotyczącą wytyczania ścieżek konnych na terenie Opolszczyzny.



Lp.	FORMA/METODA ZADANIA	PLAN OODR	W TYM PLAN:											Kom. org. odp. za zadanie					
			Specjaliści zakładowi	TZD Brzeg	TZD Głubczyce	TZD Kędzierzyn-Koźle	TZD Kluczbork	TZD Krapkowice	TZD Namysłów	TZD Nysa	TZD Olesno	TZD Opole	TZD Prudnik		TZD Strzelce Opolskie				
I	INDYWIDUALNE PORADY DORADCZE (w zakresie)																		
1	Przepisy prawne	630	150	30	50	20	20	30	20	30	100	30	50	50	50	50	50	ZW	
2	Innowacje w gospodarstwach	620	150	20	50	30	30	20	30	50	20	50	50	50	100	50	50	ZW	
II	KONKURSY (tematyka)																		
1	Zielone Lato	1	1															ZW	
III	Zagrody edukacyjne	3	3															ZW	
IV	POZOSTAŁE (jakie?)																		
	Wizytacja w gospodarstwie w celu zbierania danych, sporządzania ankiet (gospodarstwa agroturystyczne, zagrody edukacyjne, obiekty turystyczne na terenach wiejskich, gospodarstwa pasieczne, konne)	82	30	2	2	2	5	5	5	5	5	5	5	5	5	8	5	5	ZW

*Szkolenia i konferencje z tego zakresu tematycznego zostały wykazane w zad.1. pkt: f.



10. Współdziałanie w realizacji zadań wynikających z programów rolnośrodowiskowych oraz programów działań mających na celu ograniczenie odpływu azotu ze źródeł rolniczych

Doradcy Opolskiego Ośrodka Doradztwa Rolniczego w Łosiuwie będą udzielać zainteresowanym rolnikom i mieszkańcom obszarów wiejskich porad i informacji z zakresu pakietów programu rolnośrodowiskowo-klimatycznego, jak również prowadzony będzie rejestr działań rolnośrodowiskowych w formie opracowania syntetycznego. Działania te mają na celu pokazanie i uświadomienie rolnikom i mieszkańcom obszarów wiejskich, że podejmowane działania sprzyjają poprawie środowiska naturalnego i ochronie. Realizacja działania rolnośrodowiskowo-klimatycznego ma przyczynić się do zrównoważonego gospodarowania nawozami, zapobiegania erozji gleb oraz przyczynić się do ich ochrony, zachowania i ochrony cennych siedlisk przyrodniczych i zagrożonych gatunków roślin i zwierząt, ochrony zagrożonych zasobów genetycznych roślin uprawnych i zwierząt gospodarskich a także ochrony różnorodności krajobrazu.



Lp.	FORMA/METODA ZADANIA	PLAN OODR	W TYM PLAN:												Kom. org. odp. za zadanie		
			Specjaliści zakadowi	TZD Brzeg	TZD Głubczyce	TZD Kędzierzyn-Kozle	TZD Kluczbork	TZD Krapkowice	TZD Namysłów	TZD Nysa	TZD Olesno	TZD Opole	TZD Prudnik	TZD Strzelce Opolskie			
I	INDYWIDUALNE PORADY DORADCZE																
1.	Programy rolnościrowiskowo-klimatyczne	1500	125	125	125	125	125	125	125	125	125	125	125	125	125	125	ZR
II	POZOSTAŁE (jakie?)																
1	Analiza gospodarstw rolnościrowiskowo-klimatycznych	12	1	1	1	1	1	1	1	1	1	1	1	1	1	1	ZR

*Szkolenia i konferencje z tego zakresu tematycznego zostały wykazane w zad.1. pkt: g.

11. Prowadzenie analiz przemian w zakresie poziomu i jakości produkcji rolniczej i funkcjonowania gospodarstw rolnych oraz upowszechnianie wyników tych analiz w pracy doradczej

W Opolskim Ośrodku Doradztwa Rolniczego w Łosiu co kwartał sporządzane będą kalkulacje kosztów produkcji rolnej głównych upraw i gatunków zwierząt gospodarskich oraz co miesiąc kalkulacje kosztów produkcji roślinnej i zwierzęcej w różnych wariantach (plony, żywienie, wydajność). Wykorzystywane będą dla celów doradztwa indywidualnego i grupowego. Bierzymy udział w ogólnokrajowym systemie badania koniunktury w rolnictwie zbierając dane z gospodarstw indywidualnych, a dane te przetwarzane są przez Główną Szkołę Handlową w Warszawie. Na tej podstawie Instytut Rozwoju Gospodarczego Szkoły Głównej Handlowej wspólnie z Instytutem Ekonomiki Rolnictwa i Gospodarki Żywnościowej – PIB opracowują co kwartał biuletyn Koniunktura w rolnictwie. Ponadto w laboratorium opracowywane są wyniki analiz chemicznych pasz, gleb, zbóż, rzepaku i soi.

Analiza dochodów i kosztów działalności rolniczej w ramach gospodarstw wdrożeniowych jest niezbędna do obiektywnej oceny sytuacji ekonomicznej gospodarstw rolnych. Opracowania mają na celu ustalenie skutków zmian ekonomicznych, optymalnego poziomu intensywności produkcji oraz doboru odpowiedniej technologii. Służą podniesieniu świadomości zainteresowanych w zarządzaniu gospodarstwem rolnym. Wykorzystywane będą dla celów doradztwa indywidualnego i grupowego.

Doradztwo i porady rolnicze opierać się będą na współpracy doradcy z rolnikiem i zmierzać będą do rozwiązywania danych problemów. Jego nieodzowną częścią będzie:

1. Sporządzanie bilansu gospodarstwa, rachunku wyników i planu płynności finansowej jako podstawy wyników ekonomicznych gospodarstwa.
2. Porady związane z przeprowadzaniem kalkulacji kosztów poszczególnych roślin i zwierząt, a także głównych gałęzi i działów produkcji rolnej.
3. Porady ekonomiczno-organizacyjne związane z zabezpieczeniem różnych form zorganizowania gospodarstwa rolnego uwzględniające kanony dobrej praktyki rolniczej w powiązaniu z ochroną środowiska naturalnego. Służyć temu będą opracowania własne i IERiGŻ-PIB, informacje rynkowe, publikacje w czasopiśmie fachowych i na stronach internetowych.

4. Porady na tematy ubezpieczeń rolniczych i skutki ekonomiczne związane z nie ubezpieczaniem upraw.
5. Informacje ekonomiczne dotyczące gospodarstw rolnych takie jak aktualne oprocentowanie kredytów na zakupy inwestycyjne, ceny ziemi, średnie powierzchnie gospodarstw w kraju, woj. opolskim i województwach ościennych dla celów organizacyjno-ekonomicznych.



Lp.	FORMA/METODA ZADANIA	PLAN OODR	W TYM PLAN:										Kom. org. odp. za zadanie					
			Specjaliści zaktadowi	TZD Brzeg	TZD Głubczyce	TZD Kędzierzyn-Koźle	TZD Kluczbork	TZD Krapkowice	TZD Namysłów	TZD Nysa	TZD Olesno	TZD Opole		TZD Prudnik	TZD Strzelce Opolskie			
I	ANALIZY (w zakresie)																	
1	Kalkulacje kosztów produkcji	156	156															DE
2	Kalkulacje kosztów produkcji roślinnej i zwierzęcej w różnych wariantach (plony, żywienie, wydajność)	168	168															DE
3	Analiza dochodu rolniczego w ramach gospodarstw wdrożeniowych	1	1															DE
4	Analiza kosztów bezpośrednich w ramach gospodarstw wdrożeniowych	1	1															DE
5	Analiza dopłat do produkcji oraz działalności inwestycyjnych w ramach gospodarstw wdrożeniowych	1	1															DE
6	Obliczenia kosztów produkcji w ramach gospodarstw wdrożeniowych	1	1															DE
II	PORADY DORADCZE	1590	110	110	110	110	110	110	110	140	110	190	160	110	190	110	140	DE
III	POZOSTAŁE (jakie?)																	DE
1	Badanie koniunktury w rolnictwie	440		40	40	40	40	40	40	40	40	40	40	40	40	40	40	DE

Zadania wewnętrzne Opolskiego Ośrodka Doradztwa Rolniczego w Łosiosowie

Lp.	FORMA/METODA ZADANIA	PLAN OODR	W TYM PLAN:										Kom. org. odp. za zadanie			
			Specjaliści zakałdowi	TZD Brzeg	TZD Głubczyce	TZD Kędzierzyn-Koźle	TZD Kluczbork	TZD Krapkowie	TZD Namysłów	TZD Nysa	TZD Olesno	TZD Opole		TZD Prudnik	TZD Strzelce Opolskie	
1.	Doskonalenie zawodowe kadr własnych zgodnie z ofertą CDR Kraków, Poznań, Brwinów oraz zlecone przez Ministerstwo Rolnictwa i Rozwoju Wsi	K-2 Sz-2 W-2	K-2 Sz-2 W-2													ZM
2.	Doskonalenie zawodowe kadr własnych poprzez różne formy	K-2 Sm-4 Sm.w-1 W-4 e-lea.- 14	K-2 Sm-4 Sm.w-1 W-4 e-lea.-3													ZM
3.	Prowadzenie pola doświadczalnego - obserwacje	12	12													DP
4.	Prowadzenie stacji meteorologicznej - monitoring opadów	12	12													DP
5.	Wymiana międzynarodowa dzieci i młodzieży – Kusel / Niemcy	1	1													ZR
6.	Wymiana międzynarodowa młodzieży – Stan Indiana / U.S.A	1	1													ZR
7.	Wydanie kalendarza ściennego OODR na 2017	1	1													MW

Legenda:

- K- Konferencja,
- Sz – szkolenie,
- W- warsztat,
- Sm – seminarium,
- Sm.w – seminarium wyjazdowe,
- e-lea.- szkolenie e- learning

Zadania komercyjne Opolskiego Ośrodka Doradztwa Rolniczego w Łosiuwie

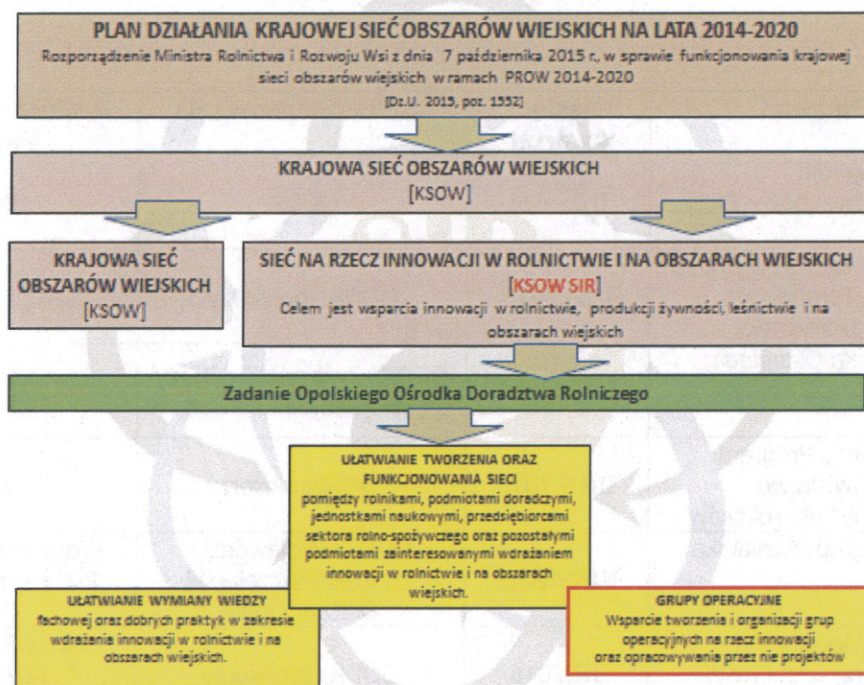
Lp.	FORMA/METODA ZADANIA	PLAN OODR	W TYM PLAN:											Kom. org. odp. za zadanie	
			Specjaliści zaktadowi	TZD Brzeg	TZD Głubczyce	TZD Kędzierzyn-Koźle	TZD Kluczbork	TZD Krapkowice	TZD Namysłów	TZD Nysa	TZD Olesno	TZD Opole	TZD Prudnik		TZD Strzelce Opolskie
1.	Opracowania wniosków i planów (pomoc unijna i krajowa) bez programów rolnośrodowiskowo-klimatycznych	3100		180	100	140	400	300	300	450	400	300	250	250	DE
2.	Wspieranie programów rolnośrodowiskowo -klimatycznych	436		35	55	23	48	10	45	55	30	60	50	25	ZR
3.	Wykonywanie analiz chemicznych gleb zleczanych przez osoby fizyczne i prawne	1500	1500												DP/PL
4.	Wykonywanie analiz chemicznych pasz zleczanych przez osoby fizyczne i prawne	100	100												DP/PL
5.	Wykonanie analiz chemicznych ziarna zbóż, soi przez osoby fizyczne i prawne	1650	1650												DP/PL
6.	Zbieranie danych rachunkowych dla potrzeb PL FADN za 2016 rok	475	475	29	29	33	30	33	43	56	16	35	25	65	DE
7.	Dostarczanie danych rachunkowych za 2015 dla potrzeb PL FADN	500	500	26	37	27	30	36	38	55	26	40	35	55	DE
8.	Kurs dla kandydatów na operatorów kombajnów zbożowych	4	4												
9.	Szkolenie w zakresie doradztwa dotyczącego środków ochrony roślin	4	4												
10.	Szkolenie w zakresie stosowania środków ochrony roślin przy użyciu sprzętu naziemnego przeznaczonego do stosowania tych środków, z wyłączeniem sprzętu montowanego na pojazdach szynowych oraz innego sprzętu stosowanego w kolejnictwie	30		1	3	3	2	2	2	4	3	3	3	4	ZM
11.	Szkolenie BHP dla pracowników na stanowiskach robotniczych	1			1										ZM
12.	Kolportaż Kuriera Rolniczego	11	11												MW
13.	Targi Ogrodnicze „ Wiosna Kwiatów”	1	1												OODR
14.	Europejskie Targi Innowacji i Przedsiębiorczości na Obszarach Wiejskich	1	1												OODR

III. Sieć na rzecz innowacji w rolnictwie i na obszarach wiejskich

Głównym celem Opolskiego Ośrodka Doradztwa Rolniczego w Łosiuwie będzie wspieranie innowacji w rolnictwie, produkcji żywności, leśnictwie i na obszarach wiejskich poprzez ułatwienie tworzenia oraz funkcjonowania sieci kontaktów pomiędzy rolnikami, podmiotami doradczymi, jednostkami naukowymi, przedsiębiorcami sektora rolno-spożywczego jak również pozostałymi podmiotami wspierającymi wdrażanie innowacji w rolnictwie i na obszarach wiejskich. Ułatwienie wymiany wiedzy fachowej oraz dobrych praktyk w zakresie innowacji w rolnictwie i na obszarach wiejskich oraz pomoc w tworzeniu grup operacyjnych na rzecz innowacji jak również udzielenie pomocy w opracowaniu projektów przez grupy operacyjne i partnerstwa na rzecz innowacji. Priorytetem Opolskiego Ośrodka Doradztwa Rolniczego przy realizacji dwuletnich planów operacyjnych na lata 2016-2017 będą:

- 1) Działania informacyjno-aktywizujące dotyczące SIR oraz związane z możliwościami finansowania innowacyjnych rozwiązań w sektorach rolnym i spożywczym oraz na obszarach wiejskich;
- 2) Wspieranie współpracy międzynarodowej oraz międzysektorowej (w tym transferu wiedzy) w zakresie innowacji w rolnictwie i na obszarach wiejskich;
- 3) Identyfikacja obszarów problemowych wymagających innowacyjnych rozwiązań w rolnictwie i na obszarach wiejskich;
- 4) Identyfikacja oraz popularyzacja innowacyjnych rozwiązań w rolnictwie i na obszarach wiejskich, a także dobrych praktyk w tym zakresie;
- 5) Działania informacyjne, szkoleniowe i aktywizujące dla potencjalnych członków Grup Operacyjnych;
- 6) Działania informacyjno-szkoleniowe wspierające tworzenie oraz funkcjonowanie Grup Operacyjnych.

SCHEMAT BLOKOWY FUNKCJONOWANIA SIR



Rys.1 Schemat blokowy funkcjonowania SIR, Autor: D.Sitko

Projekty planowanych operacji Opolskiego Ośrodka Doradztwa Rolniczego złożonych do Planu działania KSOW SIR 2016 - 2017:

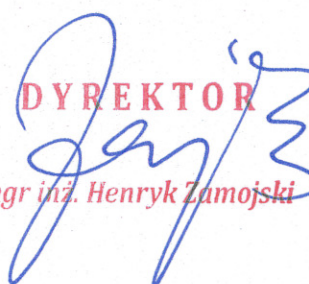
1. Konferencja promująca innowacyjność i dobre praktyki w gospodarstwach rolnych, przedsiębiorstwach przetwórstwa rolno-spożywczego i usług rolniczych.
2. Konferencja i spotkania informacyjno-szkoleniowe pt.: „Sieć na rzecz innowacji w rolnictwie i na obszarach wiejskich dla województwa opolskiego”.
3. Forum Agro Inwestor OZE – dobre przykłady wdrażania innowacji - Gospodarka niskoemisyjna w rolnictwie.
4. Innowacyjne rozwiązania i dobre praktyki w gospodarstwach rolnych „W przyjaźni z naturą”

Planujemy również innowacyjność marketingową w zakresie promocji odnawialnych źródeł energii i efektywności energetycznej polegające na realizacji projektu pt.: „OZE door to door”, którego realizacja będzie uzależniona od możliwości pozyskania środków finansowych zewnętrznych. Przedsięwzięcie polegać będzie na zaprojektowaniu i wykonaniu mobilnego laboratorium odnawialnych źródeł energii i efektywności energetycznej. Szacunkowy Koszt laboratorium 220 tys zł brutto (zadanie możliwe do realizacji w przypadku otrzymania pełnego wsparcia finansowego do kwoty 220 tys zł brutto, w tym z WFOŚiGW w Opolu - dotacji 150 tys zł, oraz 70 tys zł z budżetu Samorządu Województwa Opolskiego).

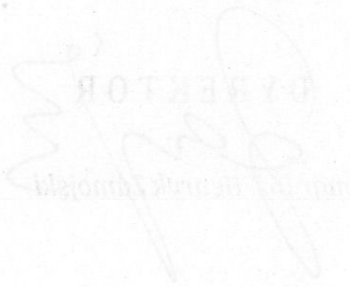
**IV. Kalendarz ważniejszych wydarzeń organizowanych przez Opolski Ośrodek Doradztwa
Rolniczego w Łosiu w 2016r.**

Lp.	Nazwa	Miesiąc/ kwartał	Źródło finansowania	Współorganizator/ Partner
1.	Konferencja dla producentów zbóż – Złoty Kłos	I/II.2016	OODR	UMWO
2.	Podsumowanie działalności doradczej Terenowych Zespołów Doradztwa	I/III.2016	OODR/sponsorzy	-
3.	Wojewódzka Olimpiada Młodych Producentów Rolnych	II/III.2016	OODR/ Związek Młodzieży Wiejskiej/sponsorzy	Związek Młodzieży Wiejskiej
4.	Seminarium „ Program rolnośrodowiskowo-klimatyczny” dla rolników	II/III.2016	OODR/sponsorzy	ARIMR
5.	Konferencja pszczelarska	III/IV.2016	OODR/ Wojewódzki Związek Pszczelarski Oddział Opole	Wojewódzki Związek Pszczelarski Oddział Opole
6.	Konkurs Wielkanocny – dla stowarzyszeń i KGW	III.2016	OODR, sponsorzy	OZRIOS, Starostwo Powiatowe w Brzegu,
7.	Targi Ogrodnicze „Wiosna Kwiatów”	7-8.V.2016	OODR, sponsorzy	
8.	konkurs na Najpiękniejszą Izbę Tradycji w woj. opolskim	IV-VI.2016	OODR, sponsorzy	UMWO, Starostwo Powiatowe w Brzegu,
9.	Wojewódzki zlot dzieci i młodzieży z Klubów 4H	8.V.2016	OODR, sponsorzy	Starostwo Powiatowe w Brzegu, Starostwo Powiatowe w Kusel
10.	Konkursy kulinarne: -Nasze Kulinarne Dziedzictwo – Smaki Regionów, -Potrawa Kresowa	V- IX.2016	OODR, sponsorzy	
11.	Warsztaty polowe z zakresu racjonalnego nawożenia i ochrony roślin	VI.2016	OODR, sponsorzy	
12.	AgroLiga	VI.2016	OODR/UMWO/sponsorzy	
13.	EuropejskieTargi Innowacji i Przedsiębiorczości na Obszarach Wiejskich	IX.2016	OODR, sponsorzy	Starostwo Powiatowe w Brzegu, Starostwo Powiatowe w Kusel/Niemcy,
14.	Konkurs dla dzieci w zakresie wiedzy o ochronie zwierząt domowych	XI/XII.2016	OODR, UMWO	UWMO
15.	Akcja letniego wypoczynku pn. Podaruj mi lato – Piknik na Florydzie	VII-VIII.2016	OODR, sponsorzy	UMWO, Starostwo Powiatowe w Brzegu, ARR, MON
16.	Dzień Buraka	IX.2016	OODR, sponsorzy	
17.	Dzień Kukurydzy	IX.2016	OODR/ZRU Janów/Agropol Sp. j.	ZRU Janów, Agropol Sp. j.

Lp.	Nazwa	Miesiąc/ kwartał	Źródło finansowania	Współorganizator/ Partner
18.	Wojewódzki Konkurs Koron i Wieńców Dożynkowych	IX.2016	UMWO	UMWO
19.	Wojewódzki Przegląd Piosenki Kresowej	26.VI.2016	OODR, sponsorzy	UMWO
20.	Zielone Lato – konkurs dla gospodarstw agroturystycznych	X.2016	OODR, sponsorzy	UMWO, OZRiOS,
21.	Konkurs Supermleko	XI.2016	OODR/UMWO/sponsorzy	UMWO/PFHBiPM
22.	Konferencja dot. chowu i hodowli trzody chlewnej	X/XI.2016	OODR/sponsorzy	UMWO, POLSUS oddz. Opole
23.	IV Forum Agro Investor OZE w ramach IV Opolskiego Kongresu Energetycznego	V/VI.2016	OODR, sponsorzy	UMWO
24.	Konkurs „Najlepsze gospodarstwo ekologiczne”	VI-IX.2016	OODR, sponsorzy	CDR Brwinów
25.	Konkurs „Gospodarstwo rolne przyjazne środowisku”	III-XI.2016	OODR, sponsorzy	WFOŚiGW Opole
26.	Konkurs „Najaktywniejszy lider społeczności wiejskich”	XII.2016	OODR, sponsorzy	
27.	Spotkanie Mikołajkowe dla dzieci i młodzieży z klubów 4H woj. opolskiego	XII.2016	OODR, UMWO, sponsorzy	Starostwo Powiatowe w Kusel, UMWO, Starostwo Powiatowe w Brzegu
28.	Konkurs Bożonarodzeniowy – dla stowarzyszeń i KGW	XII.2016	OODR, sponsorzy	OZRiOS, Starostwo Powiatowe w Brzegu


DYREKTOR
 mgr inż. Henryk Zamojski

14	WATER	WATER	WATER
15	WATER	WATER	WATER
16	WATER	WATER	WATER
17	WATER	WATER	WATER
18	WATER	WATER	WATER
19	WATER	WATER	WATER
20	WATER	WATER	WATER
21	WATER	WATER	WATER
22	WATER	WATER	WATER
23	WATER	WATER	WATER
24	WATER	WATER	WATER
25	WATER	WATER	WATER
26	WATER	WATER	WATER
27	WATER	WATER	WATER
28	WATER	WATER	WATER
29	WATER	WATER	WATER
30	WATER	WATER	WATER
31	WATER	WATER	WATER
32	WATER	WATER	WATER
33	WATER	WATER	WATER
34	WATER	WATER	WATER
35	WATER	WATER	WATER
36	WATER	WATER	WATER
37	WATER	WATER	WATER
38	WATER	WATER	WATER
39	WATER	WATER	WATER
40	WATER	WATER	WATER
41	WATER	WATER	WATER
42	WATER	WATER	WATER
43	WATER	WATER	WATER
44	WATER	WATER	WATER
45	WATER	WATER	WATER
46	WATER	WATER	WATER
47	WATER	WATER	WATER
48	WATER	WATER	WATER
49	WATER	WATER	WATER
50	WATER	WATER	WATER



 DIRECTOR