



**PROGRAM
REGIONALNY**
NARODOWA STRATEGIA SPÓJNOŚCI



UNIA EUROPEJSKA
EUROPEJSKI FUNDUSZ
ROZWOJU REGIONALNEGO



ZARZĄD WOJEWÓDZTWA OPOLSKIEGO

Plan ewaluacji Regionalnego Programu Operacyjnego Województwa Opolskiego na lata 2007-2013

Wersja nr 2

*Dokument przyjęty przez Zarząd Województwa Opolskiego
Uchwałą nr 1071/2007 z dnia 29 października 2007 roku
i zmieniony Uchwałą nr 2274/2012 z dnia 23 maja 2012 roku*

Opole, maj 2012 roku

Spis treści:

1.	Wstęp	3
2.	Ewaluacja w okresie programowania 2007-2013	4
3.	Charakterystyka Regionalnego Programu Operacyjnego Województwa Opolskiego na lata 2007-2013	7
4.	Główne kierunki działań związanych z ewaluacją Regionalnego Programu Operacyjnego Województwa Opolskiego w okresie 2007-2013	13
5.	Organizacja systemu ewaluacji Regionalnego Programu Operacyjnego Województwa Opolskiego na lata 2007-2013	18
	5.1. Podmioty systemu ewaluacji RPO WO 2007-2013	18
	5.2. Realizacja procesu ewaluacji RPO WO 2007-2013	21
6.	Źródła finansowania działań związanych z ewaluacją Regionalnego Programu Operacyjnego Województwa Opolskiego na lata 2007-2013	24
Aneksy:		
	1). Wykaz skrótów	25
	2). Wykaz tabel i schematów	25

*Plan Ewaluacji Regionalnego Programu Operacyjnego Województwa Opolskiego
na lata 2007-2013 opracowany przez Jednostkę Ewaluacyjną
we współpracy z Grupą Sterującą Ewaluacją.
Dokument zaakceptowany przez Krajową Jednostkę Oceny.*

1. Wstęp

Zgodnie z Rozporządzeniem Rady (WE) nr 1083/2006 z 11 lipca 2006 roku ustanawiającego przepisy ogólne dotyczące Europejskiego Funduszu Rozwoju Regionalnego, Europejskiego Funduszu Społecznego oraz Funduszu Spójności i uchylającego rozporządzenie (WE) nr 1260/1999 państwa członkowskie zobowiązane zostały do przeprowadzania ewaluacji pomocy finansowanej z funduszy strukturalnych Unii Europejskiej (UE).

Rada Wspólnoty Europejskiej (WE) podaje, iż ewaluacja ma na celu poprawę: jakości, skuteczności i spójności pomocy funduszy oraz strategii i realizacji programów operacyjnych w odniesieniu do konkretnych problemów strukturalnych dotyczących dane państwa członkowskie i regiony, z jednoczesnym uwzględnieniem celu w postaci trwałego rozwoju i właściwego prawodawstwa wspólnotowego dotyczącego oddziaływania na środowisko oraz strategicznej oceny oddziaływania na środowisko.

Ramy procesu ewaluacji Regionalnego Programu Operacyjnego Województwa Opolskiego na lata 2007-2013 (RPO WO 2007-2013) wyznacza *Plan ewaluacji Regionalnego Programu Operacyjnego Województwa Opolskiego na lata 2007-2013* zwany dalej *Planem ewaluacji*.

Plan ewaluacji opiera się na:

- wytycznych Komisji Europejskiej (KE) w zakresie prowadzenia oceny bieżącej¹,
- wytycznych Ministra Rozwoju Regionalnego w zakresie ewaluacji programów operacyjnych na lata 2007-2013².

Celem Planu ewaluacji Regionalnego Programu Operacyjnego Województwa Opolskiego na lata 2007-2013 jest wskazanie ogólnych kierunków działań ewaluacyjnych planowanych do realizacji w okresie programowania 2007-2013 oraz określenie sposobu organizacji tego procesu w województwie opolskim.

Plan ewaluacji określa instytucje zaangażowane w proces ewaluacji RPO WO 2007-2013, zakres ich odpowiedzialności i zadania, a tym samym wyznacza system ewaluacji Programu. Ważnym elementem procesu ewaluacji jest także wzmocnienie potencjału ewaluacyjnego³ instytucji zaangażowanych w proces oceny⁴.

Plan ewaluacji składa się z następujących elementów:

- definicji oraz zasad prowadzenia ewaluacji;
- ogólnej charakterystyki RPO WO 2007-2013;
- ogólnych kierunków działań związanych z ewaluacją: wskazanie głównych orientacji strategicznych, w tym w szczególności określenie głównych strategicznych obszarów tematycznych, które poddane zostaną ewaluacji w okresie programowania 2007-2013;
- opisu organizacji systemu ewaluacji RPO WO 2007-2013;
- opisu źródeł finansowania działań związanych z ewaluacją RPO WO 2007-2013.

¹ *The 2007-2013 Programming Period: Methodological Working Documents. Evaluation during the programming period: on-going evaluation. An integrated management tool*, European Commission, 2006.

² *Narodowe Strategiczne Ramy Odniesienia na lata 2007-2013. Wytyczne nr 6 w zakresie ewaluacji programów operacyjnych na lata 2007-2013*, Minister Rozwoju Regionalnego, Warszawa, maj 2007.

³ Przez „wzmocnienie potencjału ewaluacyjnego” rozumie się w tym dokumencie podejmowanie wszelkich działań mających na celu poszerzanie wiedzy nt. ewaluacji wśród osób zaangażowanych w realizację Programu oraz rozpowszechnianie wiedzy na temat tego procesu oraz wyników przeprowadzonych badań ewaluacyjnych.

⁴ Pojęcia „ewaluacja” i „ocena” w niniejszym dokumencie używane są zamiennie.

Uszczegółowieniem *Planu ewaluacji RPO WO 2007-2013* będą *Okresowe plany ewaluacji RPO WO 2007-2013* na dany rok, które zawierać będą działania związane z ewaluacją Programu planowane do realizacji w roku następnym.

2. Ewaluacja w okresie programowania 2007-2013

W okresie programowania Funduszy Strukturalnych na lata 2007-2013 proces ewaluacji uległ znacznemu poszerzeniu. Komisja Europejska kładzie duży nacisk na przeprowadzenie ocen interwencji publicznej, do których zobowiązane zostały Instytucje Zarządzające (IZ). W związku z powyższym IZ są także odpowiedzialne za ewaluację Regionalnych Programów Operacyjnych (RPO)⁵.

Ewaluacja w Wytycznych Ministerstwa Rozwoju Regionalnego (MRR) została zdefiniowana jako *osąd (ocena) wartości interwencji publicznej dokonany przy uwzględnieniu odpowiednich kryteriów (skuteczności, efektywności, użyteczności, trafności i trwałości) i standardów. Osąd dotyczy zwykle potrzeb, jakie muszą być zaspokojone w wyniku interwencji oraz osiągniętych efektów. Ewaluacja oparta jest na specjalnie w tym celu zebranych i zinterpretowanych informacjach za pomocą odpowiedniej metodologii*⁶.

Należy zauważyć, że nie ma jednej, ogólnie przyjętej definicji ewaluacji.

Komisja Europejska w 1999 roku zdefiniowała ewaluację jako *określenie wartości danego działania publicznego, a więc polityki, programu lub projektów w odniesieniu do wcześniej zdefiniowanych kryteriów i w oparciu o specjalnie zebrane i zanalizowane informacje*⁷.

Polskie Towarzystwo Ewaluacyjne definiuje ewaluację jako *systematyczną i obiektywną ocenę programu lub polityki, ich założeń, procesu realizacji i rezultatów pod względem stosowności, skuteczności, trwałości, efektywności, a także użyteczności podjętych w ich ramach działań. Powinna dostarczyć rzetelnych i przydatnych informacji o obiekcie badania wspierając w ten sposób proces decyzyjny oraz współdziałanie wszystkich partnerów zaangażowanych w realizację projektu*⁸.

Organizacja Współpracy Gospodarczej i Rozwoju (OECD) natomiast rozszerza definicję opisując ją jako *systematyczną i obiektywną ocenę trwających lub zakończonych projektów, programów, polityk, ich kształtu, procesu wdrażania oraz rezultatów. Celem ewaluacji jest zweryfikowanie stopnia, w jakim dana interwencja wypełniła założone cele, na ile była prowadzona efektywnie, wydajnie, a także czy jej efekty są trwałe. Ewaluacja powinna dostarczyć informacji, które są wiarygodne i użyteczne, umożliwiając włączenie wyciągniętych wniosków w proces podejmowania kolejnych decyzji oraz dalsze działania (zarówno przekazującym, jak i odbierającym pomoc). Ewaluacja ma również oszacować znaczenie danej interwencji oraz jej zasadność*⁹.

Instytucja Zarządzająca może przeprowadzać różnego rodzaju ewaluacje wyodrębnione w szczególności ze względu na kryterium momentu przeprowadzania ewaluacji oraz jej celu.

Ze względu na moment przeprowadzania ewaluacji w okresie programowania 2007-2013 wyróżnia się:

- ewaluację *ex ante* (przed rozpoczęciem realizacji programu),

⁵ Art. 25 pkt. 1, art. 26 ust. 1 pkt. 1 i 12 ustawy z dnia 6 grudnia 2006 roku o zasadach prowadzenia polityki rozwoju (Dz. U. 2009, Nr 84, poz. 712 z późn. zm.).

⁶ *Narodowe Strategiczne Ramy Odniesienia na lata 2007-2013. Wytyczne nr 6 ...*, dz. cyt.

⁷ *MEANS Collection. Evaluating socio-economic programme*, European Commission, Luxembourg 1999.

⁸ *Ewaluacja w administracji publicznej. Funkcje, standardy i warunki stosowania*, Polskie Towarzystwo Ewaluacyjne, Warszawa 2006.

⁹ *Glossary of Key Terms in Evaluation and Results Based Management*, DAC (Development Assistance Committee), OECD, 2002.

- ewaluację bieżącą (w trakcie realizacji programu),
- ewaluację ex post (po zakończeniu realizacji programu).

Ewaluacja ex ante regionalnych programów operacyjnych wykonana została w roku 2006. Wyniki ewaluacji ex ante RPO WO 2007-2013 wykonanej przez ewaluatora zewnętrznego zostały uwzględnione w ostatecznej wersji *Regionalnego Programu Operacyjnego Województwa Opolskiego na lata 2007-2013*.

Ewaluacja ex post jest przeprowadzana przez Komisję Europejską. Obowiązkiem Instytucji Zarządzającej jest współpraca z Komisją Europejską w zakresie wymaganym przez KE i niezbędnym do wykonania ewaluacji ex post. Niezależnie od ewaluacji przeprowadzanej przez KE państwa członkowskie mogą dokonać ewaluacji ex post we własnym zakresie.

Ewaluacja bieżąca jest procesem mającym na celu lepsze zrozumienie bieżących efektów interwencji oraz sformułowanie rekomendacji użytecznych z punktu widzenia wdrażania programu.

W związku z powyższym niniejszy *Plan ewaluacji* koncentruje się na ewaluacji bieżącej RPO WO 2007-2013.

Ze względu na kryterium celu ewaluacji w okresie programowania 2007-2013 wyróżnia się:

- ewaluacje strategiczne,
- ewaluacje operacyjne.

Ewaluacje strategiczne, których celem jest ocena i analiza ewolucji RPO WO 2007-2013 w odniesieniu do priorytetów regionalnych, krajowych i wspólnotowych, dotyczą głównie analizy i oceny interwencji na poziomie celów strategicznych. Przedmiotem ewaluacji strategicznych jest analiza i ocena trafności ogólnych kierunków interwencji wyznaczonych na etapie programowania.

Jednym z istotnych aspektów ewaluacji strategicznej jest weryfikacja przyjętej strategii w odniesieniu do aktualnej i przewidywanej sytuacji społeczno – ekonomicznej.

Ewaluacje operacyjne powiązane są ściśle z procesem zarządzania i monitorowania RPO WO 2007-2013. Celem ewaluacji operacyjnych jest wspieranie instytucji odpowiedzialnych za realizację RPO WO 2007-2013 w zakresie osiągania założonych celów operacyjnych poprzez dostarczanie użytecznych wniosków i rekomendacji. Zgodnie z Rozporządzeniem Rady (WE) 1083/2006 ewaluacje operacyjne są przeprowadzane w szczególności:

- w przypadku gdy monitorowanie ujawniło znaczące odchylenia od założonych pierwotnie celów. Głównym celem ewaluacji podejmowanej w wyniku odnotowania znaczącego odchylenia od założonych pierwotnie celów jest identyfikacja przyczyn odchylenia oraz sformułowanie rekomendacji pozwalających rozwiązać zdiagnozowane w trakcie ewaluacji problemy (w tym rekomendacje dotyczące zmian w programie operacyjnym). Decyzję o konieczności przeprowadzenia ww. ewaluacji podejmuje Instytucja Zarządzająca;
- w przypadku gdy składane są wnioski o dokonanie przeglądu programu operacyjnego lub jego części zgodnie z art. 33 Rozporządzenia Rady nr 1083/2006 w sytuacji gdy zmiany w programie związane z ww. przeglądem dotyczą: realokacji finansowych, celów programu operacyjnego oraz osi priorytetowych lub istotnych elementów systemu wdrażania. Wyniki ww. ewaluacji sformułowane w postaci rekomendacji powinny stanowić uzasadnienie dla decyzji o dokonaniu (lub nie) ww. zmian w programie. W przypadku niewielkich lub technicznych przeglądów programów operacyjnych nie jest niezbędne przeprowadzanie ww. ewaluacji.

Poza ww. sytuacjami Instytucja Zarządzająca RPO WO 2007-2013 może podjąć decyzję o przeprowadzeniu ewaluacji operacyjnej lub strategicznej w każdym przypadku, gdy uzna to za użyteczne z punktu widzenia zarządzania Programem.

Jednocześnie zgodnie z wytycznymi KE oraz MRR Instytucja Zarządzająca zobowiązana jest do przeprowadzenia ewaluacji strategicznych dotyczących kwestii horyzontalnych w obszarach

i terminach wskazanych przez Krajową Jednostkę Oceny (KJO) w *Planie ewaluacji Narodowych Strategicznych Ram Odniesienia (NSRO)*¹⁰.

Ponadto obowiązkiem Instytucji Zarządzającej, zgodnie z *Wytycznymi nr 6 MRR*¹¹, jest współpraca z Krajową Jednostką Oceny w zakresie wymaganym i niezbędnym do wykonania do 30 czerwca 2011 roku oceny realizacji programów operacyjnych, której wyniki posłużą do dokonania alokacji krajowej rezerwy wykonania.

Ewaluacja łączy w sobie elementy z dziedziny ekonomii, nauk społecznych, nauk politycznych, geografii, statystyki itp. Jest instrumentem stałego podnoszenia jakości prowadzonych działań i standardem dobrego zarządzania. Ewaluacja jest też procesem demokratycznym i partnerskim, gdyż angażuje wielu partnerów w uspołeczniony proces dialogu.

W okresie programowania 2007-2013 przyjmuje się dużą elastyczność ewaluacji, szczegółowe określanie badań powinno być równoległe z procesem realizacji Programu.

Kluczowym założeniem ewaluacji jest jej niezależność, która wynika z faktu, że celem procesu ewaluacyjnego jest dostarczenie instytucjom zamawiającym badanie ewaluacyjne pewnych sądów wartościujących dotyczących danego programu. Ponieważ powierzenie przeprowadzenia ewaluacji danego programu instytucji uczestniczącej bezpośrednio w jego realizacji nie zapewniłoby obiektywizmu przedstawianych opinii i sądów, stąd jedną z kluczowych reguł ewaluacji jest ich prowadzenie przez podmioty niezaangażowane w proces przygotowania i wdrażania danego programu będącego przedmiotem ewaluacji. Zgodnie z wytycznymi MRR w zakresie ewaluacji programów operacyjnych, w celu zachowania obiektywności wyników i niezależności pracy ewaluatora, ewaluacje powinny być wykonywane głównie przez podmioty zewnętrzne (ewaluatorów zewnętrznych)¹² funkcjonalnie niezależne od Instytucji Certyfikującej oraz Instytucji Audytowej, zgodnie z art. 47 ust. 3 Rozporządzenia Rady nr 1083/2006.

Jednostka Ewaluacyjna (JE) może dodatkowo przeprowadzać ewaluacje we własnym zakresie (ewaluacje wewnętrzne) pod warunkiem zagwarantowania niezależności procesu ewaluacji i obiektywności wyników oraz zgodnie z art. 47 ust. 3 Rozporządzenia Rady nr 1083/2006 pod warunkiem pozostawania w funkcjonalnej niezależności od Instytucji Certyfikującej oraz Instytucji Audytowej. Ewaluacje wewnętrzne powinny mieć charakter uzupełniający w stosunku do ewaluacji zewnętrznych, stanowiących główny instrument ewaluacji programów operacyjnych.

¹⁰ *Plan ewaluacji Narodowych Strategicznych Ram Odniesienia*, Ministerstwo Rozwoju Regionalnego, Warszawa wrzesień 2007.

¹¹ *Narodowe Strategiczne Ramy Odniesienia na lata 2007-2013. Wytyczne nr 6 ...*, dz. cyt.

¹² Wybór podmiotów przeprowadzających ewaluację (ewaluatorów zewnętrznych) odbywać się będzie w procedurze zgodnej z ustawą z dnia 29 stycznia 2004 r. Prawo Zamówień Publicznych (Dz. U. 2010, Nr 113, poz. 759 z późn. zm.).

3. Charakterystyka Regionalnego Programu Operacyjnego Województwa Opolskiego na lata 2007-2013¹³

Regionalny Program Operacyjny Województwa Opolskiego na lata 2007-2013 jest dokumentem strategicznym określającym priorytety i obszary wykorzystania oraz system wdrażania Europejskiego Funduszu Rozwoju Regionalnego (EFRR) w ramach budżetu Wspólnoty na lata 2007–2013.

Dokument ten jest jednym z najważniejszych instrumentów realizacji polityki rozwoju województwa opolskiego na lata 2007-2013.

Łączna suma środków zaangażowanych w realizację RPO WO w latach 2007-2013 wyniesie około 787,87 mln euro. Z tej sumy:

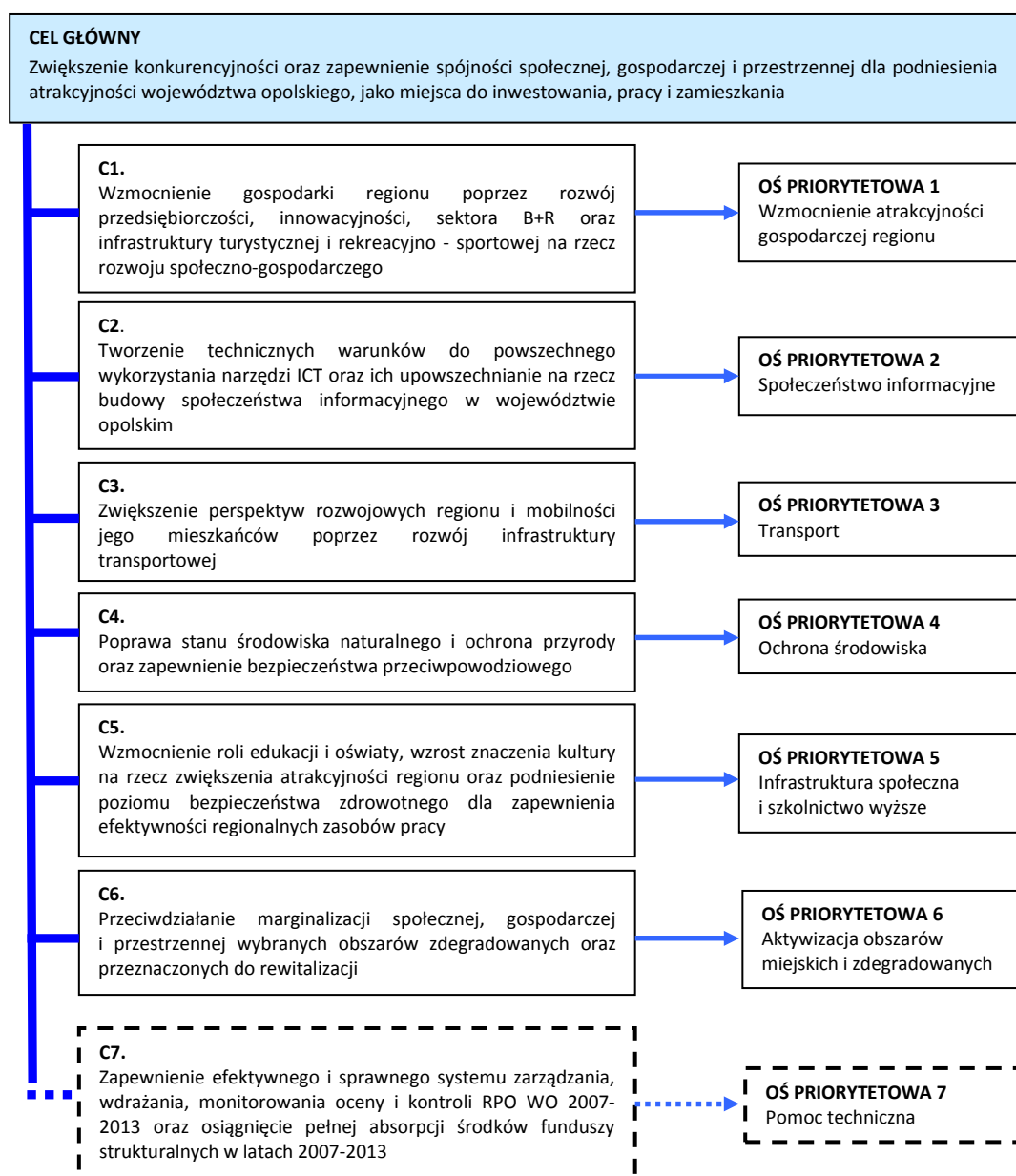
- 491,45 mln euro będzie pochodziło z budżetu UE,
- 86,73 mln euro z krajowych środków publicznych,
- 209,69 mln euro zostanie zaangażowanych ze strony podmiotów prywatnych.

Celem głównym RPO WO 2007-2013 jest zwiększenie konkurencyjności oraz zapewnienie spójności społecznej, gospodarczej i przestrzennej dla podniesienia atrakcyjności województwa opolskiego, jako miejsca do inwestowania, pracy i zamieszkania. Dla osiągnięcia celu głównego zdefiniowano 7 celów strategicznych, których osiągnięcie przyczynić się ma do pobudzania potencjału gospodarczego, poprawy atrakcyjności i możliwości konkurencyjnych województwa opolskiego oraz wzrostu zatrudnienia.

Cel główny Programu zawiera zarówno odniesienie do konkurencyjności gospodarki regionu, jak i zapewnienie spójności społecznej, gospodarczej i przestrzennej. W efekcie powiązane z nim cele strategiczne oraz cele poszczególnych Osi Priorytetowych pozostają ze sobą w relacji współzależności. Osiąganie celów RPO WO 2007-2013 korespondować będzie z kierunkami wyznaczonymi w politykach horyzontalnych Unii Europejskiej i tematy te będą traktowane jako zagadnienia przekrojowe w całym Programie. Systemowe działania na rzecz osiągnięcia celu głównego i celów strategicznych RPO WO 2007-2013 zostały sformułowane w odpowiadających im 7 Osiach Priorytetowych Programu (schemat 1) co oznacza, że cele Osi Priorytetowych są równoważne z celami strategicznymi Programu.

¹³ *Regionalny Program Operacyjny Województwa Opolskiego na lata 2007-2013, Narodowe Strategiczne Ramy Odniesienia 2007-2013*, dokument przyjęty przez Komisję Europejską Decyzją K(2011)9364 z 13.12.2011 zmieniającą decyzję K(2007)4558 w sprawie przyjęcia programu operacyjnego w ramach pomocy wspólnotowej z Europejskiego Funduszu Rozwoju Regionalnego objętego celem Konwergencji dla regionu Opolskie w Polsce CCI007PL161PO012 oraz Uchwałą Zarządu Województwa Opolskiego nr 1070/2007 z dnia 29 października 2007 r. z późn. zm., Opole, grudzień 2011 r.

Schemat 1. Spójność celów strategicznych i Osi Priorytetowych RPO WO 2007-2013



Źródło: *Regionalny Program Operacyjny Województwa Opolskiego na lata 2007-2013. Narodowe Strategiczne Ramy Odniesienia 2007-2013...*, dz. cyt.

Wymienione powyżej cele mierzone będą za pomocą następujących wskaźników realizacji zaprezentowanych w tabeli 1.

Tabela 1. Podstawowe wskaźniki realizacji RPO WO 2007-2013

	Wskaźnik		Jednostka	Wartość w roku bazowym (2007)	Wartość w roku docelowym (2013)	Wartość w roku 2015	Źródło danych	Częstotliwość pomiaru	Odniesienie do wskaźnika kontekstowego
	nr	Nazwa							
Oś priorytetowa 1: Wzmocnienie atrakcyjności gospodarczej regionu									
Produktu	1.1.	Liczba projektów z zakresu B+R, w tym: - w MSP	szt.	0	64 30	80 38	IZ	rok	23
	1.2.	Liczba projektów współpracy pomiędzy przedsiębiorstwami a jednostkami badawczymi	szt.	0	112	140	beneficjenci	rok	23
	1.3.	Liczba projektów dotyczących bezpośredniego wsparcia inwestycyjnego przedsiębiorstw, w tym przedsiębiorstwa: - Mikro: do 9 pracujących, - Małe: 10–49 pracujących, - Średnie: 50–249 pracujących oraz - w innowacyjne przedsięwzięcia - w przedsięwzięcia powiązane ze środowiskiem - firmy funkcjonujące nie dłużej niż dwa lata od powstania	szt.	0	540	674	IZ	rok	24
					380	475			
					105	131			
					54	68			
					112	140			
				18	22				
				158	197				
1.4.	Liczba powstałych firm w wyniku wsparcia, w tym: - funkcjonujące przez pierwsze dwa lata po powstaniu	szt.	0	29 23	36 29	beneficjenci	rok	24	
1.5.	Wartość środków przekazanych na wsparcie przedsiębiorstw w formie pożyczek i gwarancji	mln Euro	0	20,4	25,5	beneficjenci	rok	-	
1.6.	Liczba projektów z zakresu turystyki	szt.	0	139	174	IZ	rok	10	
1.7.	Wartość inwestycji przedsiębiorstw w czyste technologie	mln Euro	0	13,7	17,1	beneficjenci	rok	24, 32	
Rezultatu	1.8.	Liczba utworzonych miejsc pracy w zakresie B+R – etaty badawcze, w tym: - kobiety, - mężczyźni.	szt. (EPC)	0	54 27 27	68 34 34	beneficjenci	rok	1, 3
	1.9.	Utworzone miejsca pracy w przedsiębiorstwach (brutto, ekwiwalent całego etatu), w tym: - kobiety, - mężczyźni, - obszary wiejskie.	szt. (EPC)	0	2.464	3.080	beneficjenci	rok	1, 3
					1.232	1.540			
1.232					1.540				
				1.186	1.482				
1.10.	Liczba utworzonych miejsc pracy w turystyce, w tym: - kobiety, - mężczyźni, - obszary wiejskie.	szt. (EPC)	0	717 358 358 378	896 448 448 473	beneficjenci	rok	1, 3	

	Wskaźnik		Jednostka	Wartość w roku bazowym (2007)	Wartość w roku docelowym (2013)	Wartość w roku 2015	Źródło danych	Częstotliwość pomiaru	Odniesienie do wskaźnika kontekstowego
	nr	Nazwa							
	1.11.	Liczba przedsiębiorstw ulokowanych w parkach technologicznych, inkubatorach	szt.	0	136	170	beneficjenci	rok	-
	1.12.	Dodatkowe wprowadzone inwestycje	mln Euro	0	137,0	171,2	beneficjenci	rok	23
	1.13.	Liczba wspartych przedsiębiorstw	szt.	0	416	520	beneficjenci	rok	-
Oś priorytetowa 2 Społeczeństwo informacyjne									
Produktu	2.1	Liczba projektów z zakresu społeczeństwa informacyjnego	szt.	0	26	32	IZ	rok	6, 8
	2.2	Długość sieci Internetu szerokopasmowego	km.	0	119	149	beneficjenci	rok	6, 8
Rezultatu	2.3	Liczba usług publicznych zrealizowanych on-line w wyniku realizowanych projektów	szt.	0	162	203	beneficjenci	rok	6, 8
	2.4	Liczba osób, które uzyskały dostęp do Internetu szerokopasmowego w jednostkach publicznych w tym na obszarach wiejskich	osoby	0	118 880 8 000	148 600 10 000	beneficjenci	rok	6, 8
	2.5	Liczba podłączeń do internetu szerokopasmowego w: - jednostkach publicznych - szkołach, w tym: - na obszarach wiejskich.	szt.	0	141 26 115 32	177 33 144 40	beneficjenci	rok	6, 8
Oś priorytetowa 3 Transport									
Produktu	3.1.	Liczba projektów z zakresu transportu	szt.	0	81	101	IZ	rok	14
	3.2.	Długość nowych dróg, w tym: - regionalne (wojewódzkie), - lokalne (powiatowe i gminne).	km.	0	22 8 14	27 10 17	beneficjenci	rok	14
	3.3.	Długość zrekonstruowanych dróg, w tym: - regionalne (wojewódzkie), - lokalne (powiatowe i gminne).	km	0	150 63 87	188 79 109	beneficjenci	rok	14
	3.4.	Liczba zakupionych środków transportu publicznego	szt.	0	10	12	beneficjenci	rok	13
	3.5.	Liczba projektów z zakresu naprawy infrastruktury uszkodzonej w wyniku powodzi	szt.	0	0	1	beneficjenci	rok	-
Rezultatu	3.6.	Oszczędność czasu w przewozach pasażerskich i towarowych	Euro/rok	0	16 677 279	20 846 599	beneficjenci	rok	14
	3.7.	Potencjalna liczba miejsc w środkach komunikacji publicznej, jaka powstanie w wyniku realizacji projektu	szt.	0	1 040	1 300	beneficjenci	rok	13
	3.8.	Przyrost ludności korzystającej z komunikacji miejskiej wspartej w ramach programu	osoby/rok	0	1 226 400	1 533 000	beneficjenci	rok	13

	Wskaźnik		Jednostka	Wartość w roku bazowym (2007)	Wartość w roku docelowym (2013)	Wartość w roku 2015	Źródło danych	Częstotliwość pomiaru	Odniesienie do wskaźnika kontekstowego
	nr	Nazwa							
Oś priorytetowa 4 Ochrona środowiska									
Produktu	4.1.	Liczba projektów z zakresu gospodarki wodno-ściekowej	szt.	0	7	9	IZ	rok	26, 28, 29
	4.2.	Liczba projektów z zakresu gospodarki odpadami	szt.	0	2	3	IZ	rok	30, 31
	4.3.	Liczba projektów mających na celu poprawę jakości powietrza	szt.	0	33	41	IZ	rok	33, 37, 25
	4.4.	Liczba projektów z zakresu energii odnawialnej	szt.	0	13	16	IZ	rok	33
	4.5.	Liczba projektów z zakresu prewencji zagrożeń	szt.	0	1	2	IZ	rok	-
	4.6.	Liczba wspartych projektów w zakresie bioróżnorodności	szt.	0	5	6	IZ	rok	-
Rezultatu	4.7.	Powierzchnia terenów zrehabilitowanych w wyniku realizacji projektów	km ²	0	0,01	0,01	beneficjenci	rok	35, 36
	4.8.	Liczba osób objętych systemem zagospodarowania odpadów	osoby	0	24 800	31 000	beneficjenci	rok	30
	4.9.	Liczba osób zabezpieczonych przed powodzią w wyniku realizacji projektów	osoby	0	38 970	48 713	beneficjenci	rok	-
	4.10.	Liczba osób przyłączonych do sieci kanalizacyjnej w wyniku realizacji projektów	osoby	0	11 200	14 000	beneficjenci	rok	26
	4.11.	Dodatkowa moc produkcji energii ze źródeł odnawialnych	MW	0	3,4	4,25	beneficjenci	rok	32, 33
	4.12.	Łączna powierzchnia obszarów, na których przywrócono lub zapewniono ochronę właściwego stanu ekosystemów	ha	0	7	9	beneficjenci	rok	34
Oś priorytetowa 5 Infrastruktura społeczna i szkolnictwo wyższe									
Produktu	5.1.	Liczba projektów z zakresu edukacji	szt.	0	35	44	IZ	rok	4
	5.2.	Liczba placówek oświatowych objętych wsparciem	szt.	0	95	119	beneficjenci	rok	4, 6
	5.3.	Liczba projektów z zakresu ochrony zdrowia	szt.	0	30	37	IZ	rok	-
	5.4.	Liczba placówek medycznych objętych wsparciem, w tym szpitale i kliniki	szt.	0	55 14	69 18	beneficjenci	rok	-
	5.5.	Liczba zakupionego sprzętu medycznego	szt.	0	402	502	beneficjenci	rok	-
	5.6.	Liczba projektów w zakresie dziedzictwa kulturowego oraz naturalnego	szt.	0	13	16	IZ	rok	-
	5.7.	Liczba instytucji kultury objętych wsparciem	szt.	0	7	9	beneficjenci	rok	-

	Wskaźnik		Jednostka	Wartość w roku bazowym (2007)	Wartość w roku docelowym (2013)	Wartość w roku 2015	Źródło danych	Częstotliwość pomiaru	Odniesienie do wskaźnika kontekstowego
	nr	Nazwa							
Rezultatu	5.8.	Liczba studentów korzystających z infrastruktury wspartej w wyniku realizacji projektów	osoby/rok	0	19 838	24 798	beneficjenci	rok	5
	5.9.	Liczba uczniów i słuchaczy korzystających z infrastruktury wspartej w wyniku realizacji projektów	osoby/rok	0	33 360	41 700	beneficjenci	rok	7
	5.10.	Potencjalna liczba specjalistycznych badań medycznych, które zostaną wykonane zakupionym sprzętem	szt/rok	0	253 523	316 904	beneficjenci	rok	-
	5.11.	Liczba osób odwiedzających obiekty dziedzictwa kulturowego objęte wsparciem	osoby/rok	0	279 146	348 933	beneficjenci	rok	-
Oś priorytetowa 6 Aktywizacja obszarów miejskich i zdegradowanych									
Produktu	6.1.	Liczba projektów zapewniających zrównoważony rozwój oraz poprawiających atrakcyjność miast	szt.	0	24	30	IZ	rok	36
	6.2.	Liczba projektów promujących przedsiębiorczość i zastosowanie nowych technologii	szt.	0	3	4	IZ	rok	-
	6.3.	Liczba projektów oferujących usługi promujące równość szans i zapobiegających wykluczeniu społecznemu przedstawicieli mniejszości narodowych i ludzi młodych	szt.	0	3	4	IZ	rok	-
Rezultatu	6.4.	Powierzchnia obszarów poddanych rewitalizacji i zagospodarowaniu, w tym: - miejskich - zdegradowanych	km ²	0	1,5 1,41 0,09	1,87 1,76 0,11	beneficjenci	rok	35, 36
	6.5.	Liczba miejsc pracy wykreowanych na obszarach zdegradowanych	szt. (EPC)	0	28	35	beneficjenci	rok	1
Oś priorytetowa 7 Pomoc techniczna									
Produktu	7.1.	Liczba miejsc pracy obsługujących program, współfinansowanych z PT, w tym: - kobiety, - mężczyźni.	etat	0	84 62 22	105 78 27	IZ	rok	1
	7.2.	Liczba zakupionych zestawów komputerowych (laptopy, serwery, komputery)	szt.	0	121	121	IZ	rok	-
	7.3.	Liczba przeprowadzonych szkoleń, konferencji i seminariów	szt.	0	400	500	IZ	rok	-
	7.4.	Liczba opracowanych ekspertyz, ocen, analiz, koncepcji, studiów	szt.	0	50	63	IZ	rok	-

	Wskaźnik		Jednostka	Wartość w roku bazowym (2007)	Wartość w roku docelowym (2013)	Wartość w roku 2015	Źródło danych	Częstotliwość pomiaru	Odniesienie do wskaźnika kontekstowego
	nr	Nazwa							
Rezultatu	7.5.	Liczba beneficjentów uczestniczących w różnego rodzaju szkoleniach, konferencjach i spotkaniach informacyjnych dotyczących programu	osoby	0	11 200	14 000	IZ	rok	5
	7.6.	Potencjalna liczba odbiorców informacji umieszczonych w materiałach informacyjnych	osoby	0	80 000	90 000	IZ	rok	-
	7.7.	Liczba odwiedzin informacyjnych stron internetowych	szt.	0	900 000	1 025 000	IZ	rok	-

Źródło: Regionalny Program Operacyjny Województwa Opolskiego na lata 2007-2013. Narodowe Strategiczne Ramy Odniesienia 2007-2013..., dz. cyt.

4. Główne kierunki działań związanych z ewaluacją Regionalnego Programu Operacyjnego Województwa Opolskiego w okresie 2007-2013

Celem głównym realizacji działań związanych z ewaluacją RPO WO w okresie 2007-2013 jest systematyczna poprawa skuteczności, efektywności i trafności realizowanej w regionie polityki spójności.

Cel ten osiągnąć będzie poprzez realizację działań ewaluacyjnych w ramach dwóch obszarów:

- I. Ewaluacja *Regionalnego Programu Operacyjnego Województwa Opolskiego na lata 2007-2013*.
- II. Budowa potencjału ewaluacyjnego wśród instytucji zaangażowanych w realizację *Regionalnego Programu Operacyjnego Województwa Opolskiego na lata 2007-2013*.

W ramach **obszaru I. Ewaluacja Regionalnego Programu Operacyjnego Województwa Opolskiego na lata 2007-2013** realizowane mogą być następujące działania ewaluacyjne:

I. 1. Ewaluacje wpływu RPO WO 2007-2013 w zakresie wzmocnienia atrakcyjności gospodarczej województwa opolskiego

Przedmiotem ewaluacji mogą być zagadnienia dotyczące:

- przedsięwzięć z zakresu wzmocnienia przedsiębiorstw,
- rozwoju potencjału innowacyjnego,
- wsparcia sektora B+R,
- podniesienia standardu infrastruktury i jakości usług turystycznych.

Działania dot. zagadnień gospodarczych stanowią kluczowe znaczenie dla realizacji celów odnowionej Strategii Lizbońskiej¹⁴ oraz Strategii Europa 2020¹⁵.

I. 2. Ewaluacje wpływu RPO WO 2007-2013 w zakresie modernizacji i budowy infrastruktury technicznej

Ewaluacjom poddany może zostać wpływ modernizacji, budowy i przebudowy infrastruktury technicznej na rozwój regionu i mobilność jego mieszkańców. Badania te koncentrować się mogą m.in. na zagadnieniach dotyczących oceny interwencji w zakresie:

- infrastruktury transportowej,
- transportu publicznego,
- infrastruktury wodnościekowej, gospodarki odpadami oraz zabezpieczenia przeciwpowodziowego,
- infrastruktury telekomunikacyjnej i informatycznej (wykorzystanie narzędzi ICT).

I. 3. Ewaluacje wpływu RPO WO 2007-2013 w zakresie modernizacji i budowy infrastruktury społecznej

Przedmiotem badań w tym działaniu mogą być zagadnienia dot. infrastruktury społecznej tj.:

- edukacyjnej,
- medycznej,
- kultury i dziedzictwa kulturowego.

I. 4. Ewaluacje wpływu RPO WO 2007-2013 na poprawę stanu środowiska naturalnego i ochrony przyrody

Przedmiotem ewaluacji mogą być zagadnienia m.in. dotyczące oceny wpływu interwencji na:

- poprawę stanu środowiska naturalnego,
- stopień uzależnienia od energii tradycyjnej poprzez ocenę postępów w odniesieniu do efektywności energetycznej,
- wykorzystanie energii odnawialnej,
- ochronę bioróżnorodności, walorów krajobrazowych i przyrodniczych regionu.

I. 5. Ewaluacje wpływu RPO WO 2007-2013 na aktywizację obszarów miejskich i zdegradowanych

Celem ewaluacji w tym działaniu może być badanie wpływu RPO WO 2007-2013 na rozwój obszarów miejskich przeznaczonych do rewitalizacji oraz na aktywizację terenów zdegradowanych w województwie opolskim.

I. 6. Ewaluacje wpływu RPO WO 2007-2013 na zwiększanie potencjału administracji samorządowej

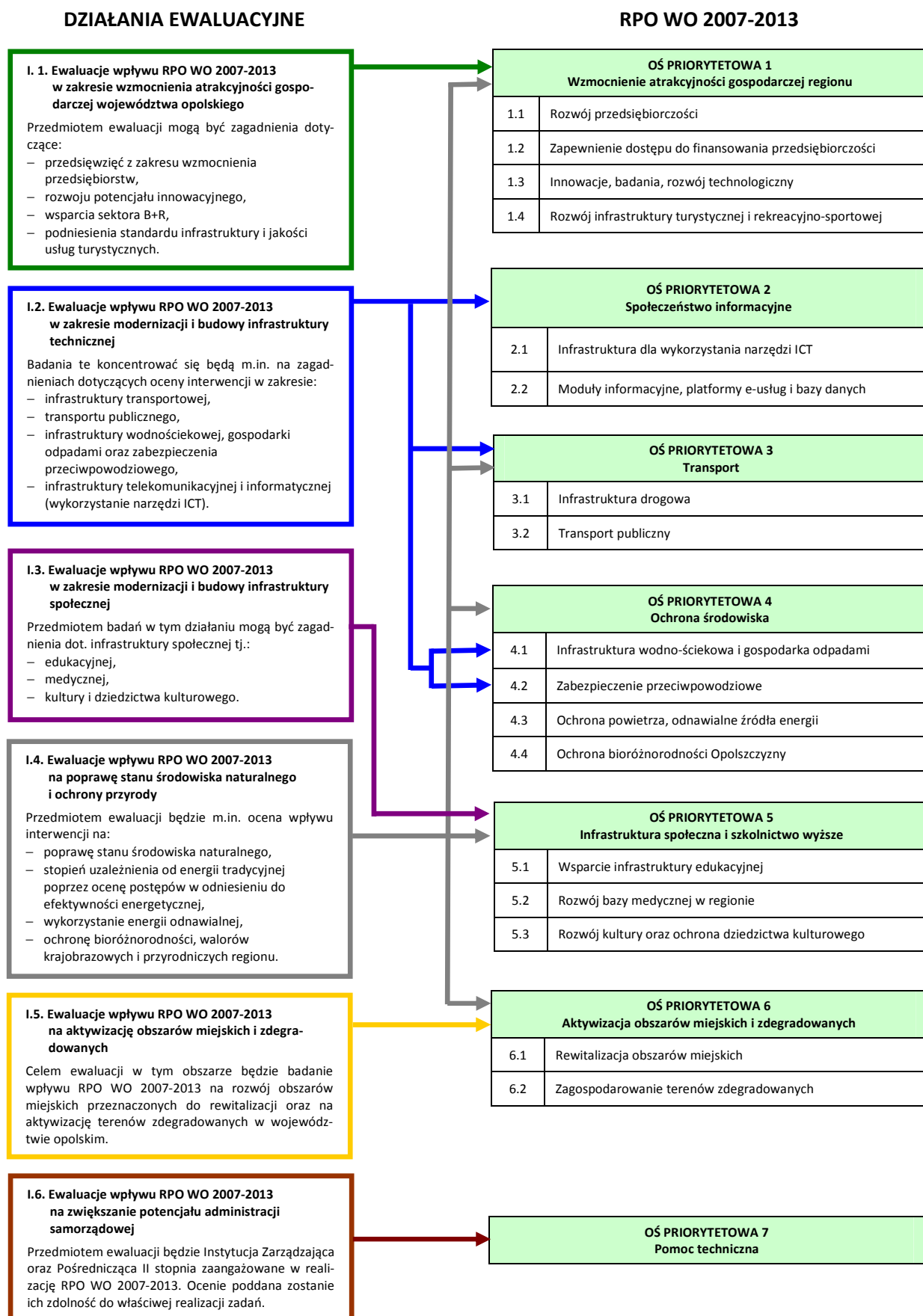
Przedmiotem ewaluacji może być Instytucja Zarządzająca i Pośrednicząca II stopnia RPO WO 2007-2013 zaangażowane w realizację Programu. Ocenie poddana może zostać ich zdolność do właściwej realizacji zadań.

Poniższy schemat 2 prezentuje w ujęciu graficznym relacje między proponowanymi działaniami ewaluacyjnymi w ramach obszaru I. ewaluacji RPO WO 2007-2013 a poszczególnymi Osiami Priorytetowymi Programu.

¹⁴ *Wspólne działania na rzecz wzrostu gospodarczego i zatrudnienia, Nowy początek strategii lizbońskiej*, Komisja Europejska, luty 2005.

¹⁵ *Europa 2020. Strategia na rzecz inteligentnego i zrównoważonego wzrostu sprzyjającego włączeniu społecznemu 2010*, Komisja Europejska, marzec 2010.

Schemat 2. Relacje między proponowanymi działaniami ewaluacyjnymi w ramach obszaru I ewaluacji RPO WO 2007-2013 a Osiami Priorytetowymi Programu



Źródło: Opracowanie własne.

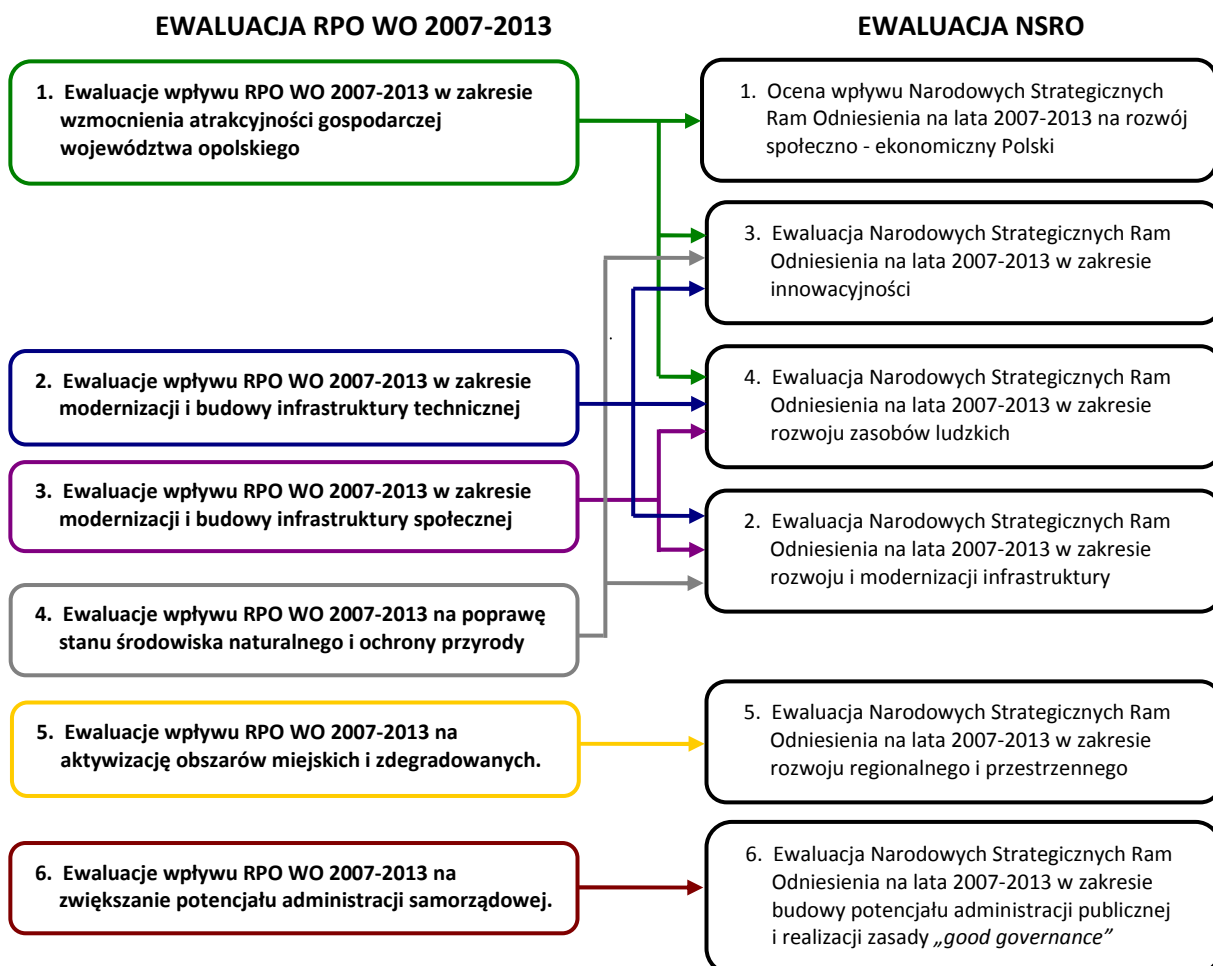
Powyżej wskazane działania ewaluacyjne możliwe do realizacji w ramach obszaru I. *Ewaluacji Regionalnego Programu Operacyjnego Województwa Opolskiego na lata 2007-2013* stanowią jedynie ramowy plan badań ewaluacyjnych, a potrzeba ich realizacji powinna zostać wyraźnie zdiagnozowana w wyniku dyskusji wśród podmiotów zaangażowanych w proces ewaluacji RPO WO 2007-2013 oraz instytucji zaangażowanych we wdrażanie Programu. Istnieje ponadto możliwość agregowania wybranych zagadnień z poszczególnych działań i/lub tożsamyh działań z odrębnych Programów Operacyjnych do jednego wspólnego badania ewaluacyjnego. Tym samym nie istnieje konieczność przeprowadzania wszystkich wskazanych ewaluacji wymienionych w poszczególnych podobszarach.

Jednocześnie mogą być realizowane badania ewaluacyjne wykraczające charakterem lub tematyką poza wymienione powyżej działania, lecz będące niezbędnymi do skutecznej, efektywnej i użytecznej realizacji procesu ewaluacji *Regionalnego Programu Operacyjnego Województwa Opolskiego na lata 2007-2013*.

Celem ewaluacji obszaru I. może być również ogólna ocena oddziaływania *Regionalnego Programu Operacyjnego Województwa Opolskiego na lata 2007-2013* na gospodarkę województwa opolskiego poprzez analizę wpływu Programu na przyspieszenie wzrostu gospodarczego oraz zwiększenie zatrudnienia. Badania ewaluacyjne w ww. zakresie koncentrować się mogą na zagadnieniach dotyczących oceny wpływu RPO WO 2007-2013 m.in. na: tempo wzrostu PKB, wzrost zatrudnienia, poziom inwestycji. Jednym z instrumentów ww. badań ewaluacyjnych może być ocena makroekonomiczna realizacji RPO WO 2007-2013 dokonywana za pomocą modelowania ekonometrycznego.

Powyższe działania ewaluacyjne są w dużym stopniu spójne z działaniami określonymi w *Planie Ewaluacji Narodowych Strategicznych Ram Odniesienia na lata 2007-2013*, opracowanym przez MRR (schemat 3).

Schemat 3. Ewaluacja wpływu RPO WO 2007-2013 w zakresie obszaru I. a obszary planowanych ewaluacji NSRO



W ramach obszaru II. Budowa potencjału ewaluacyjnego wśród instytucji zaangażowanych w realizację Regionalnego Programu Operacyjnego Województwa Opolskiego na lata 2007-2013 realizowane mogą być następujące działania:

II. 1. Budowa systemu i koordynacja procesu ewaluacji Regionalnego Programu Operacyjnego Województwa Opolskiego na lata 2007-2013

▪ Planowanie procesu ewaluacji RPO WO 2007-2013

Głównym instrumentem planowania procesu ewaluacji RPO WO 2007-2013 jest niniejszy dokument: *Plan ewaluacji Regionalnego Programu Operacyjnego Województwa Opolskiego na lata 2007-2013*.

Uszczegółowieniem ww. Planu są *Okresowe plany ewaluacji RPO WO 2007-2013 na dany rok*, które zawierają działania związane z ewaluacją Programu przewidywane do realizacji w następnym roku. Zasadniczym elementem *Okresowych planów ewaluacji* jest lista badań planowanych do realizacji w roku następnym. Ponadto, celem *Okresowych planów ewaluacji* jest wskazanie planowanych do realizacji działań w ramach budowy potencjału ewaluacyjnego wśród instytucji zaangażowanych w realizację RPO WO 2007-2013.

▪ Monitoring realizacji Planu ewaluacji RPO WO 2007-2013 oraz Okresowych planów ewaluacji RPO WO 2007-2013

Jednostka Ewaluacyjna prowadzi stały monitoring realizacji *Planu ewaluacji* oraz *Okresowych planów ewaluacji*.

▪ Koordynowanie prac Grupy Sterującej Ewaluacją (GSE)

Jednostka Ewaluacyjna koordynuje prace w ramach GSE dotyczące w szczególności organizacji cyklicznych spotkań GSE, konsultacji badań ewaluacyjnych, informowania członków GSE o działaniach związanych z procesem ewaluacji RPO WO 2007-2013 oraz organizacją szkoleń wewnętrznych z zakresu ewaluacji Programu.

II. 2. Współpraca z podmiotami zewnętrznymi uczestniczącymi w procesie ewaluacji

Jednostka Ewaluacyjna w kontekście RPO WO 2007-2013 prowadzi ścisłą współpracę z:

- **Komitetem Monitorującym RPO WO 2007-2013** głównie poprzez uczestnictwo w spotkaniach KM RPO WO 2007-2013. Współpraca może polegać głównie na przekazywaniu wyników ewaluacji przeprowadzanych w województwie opolskim na zlecenie IZ RPO WO 2007-2013 oraz informacji w zakresie wdrażania rekomendacji z badań ewaluacyjnych.
- **Krajową Jednostką Oceny** działającą w strukturach MRR głównie poprzez uczestnictwo w *Grupach Sterujących Ewaluacją NPR i NSRO* oraz *Zespole Sterującym procesem ewaluacji NPR i NSRO* powołanych przez MRR, których główną rolą jest identyfikacja obszarów ewaluacji oraz inicjowanie i sterowanie badaniami ewaluacyjnymi na poziomie NSRO, w tym monitorowanie procesu wdrażania rekomendacji sformułowanych w wyniku przeprowadzonych ewaluacji oraz wymiana informacji w ramach roboczej sieci współpracy w zakresie ewaluacji (wzorowanej na tzw. *Evaluation Network* organizowanej przez KE). Współpraca może polegać na stałej wymianie informacji pomiędzy KJO i Jednostkami Ewaluacyjnymi na poziomie Programów Operacyjnych i Instytucji Koordynującej RPO oraz uczestnictwie przedstawicieli JE w organizowanych przez KJO spotkaniach roboczych. Współpraca w ramach *Evaluation Network* dotyczyć może w szczególności kwestii organizacyjnych i technicznych. Jednostka Ewaluacyjna może również uczestniczyć w pracach KJO dot. oceny realizacji Programów Operacyjnych.

- **Instytucją Koordynującą RPO** w szczególności w zakresie opracowania oraz realizacji *Planu ewaluacji kwestii horyzontalnych w ramach 16 RPO*.
- **Komisją Europejską** w szczególności w zakresie przekazywania, na jej życzenie, wyników ewaluacji przeprowadzanych w regionie oraz ewentualnej współpracy podczas realizacji ewaluacji *ex post* i innych ewaluacjach inicjowanych przez KE.
- **ekspertami krajowymi i zagranicznymi w zakresie ewaluacji** w szczególności w zakresie wymiany doświadczeń oraz doradztwie eksperckim poprzez stałe podnoszenie jakości procesu ewaluacji oraz wypracowanie standardów w zakresie zarządzania procesem ewaluacji i wdrażania metodologii przeprowadzania badań ewaluacyjnych.
- **innymi Jednostkami Ewaluacyjnymi** w szczególności w zakresie wymiany informacji praktycznych nt. realizacji procesu ewaluacji.

Ponadto, pracownicy Jednostki Ewaluacyjnej, celem stałego podnoszenia kompetencji w ramach realizacji działań związanych z procesem ewaluacji oraz pozyskiwania praktycznych umiejętności w zakresie przeprowadzania badań ewaluacyjnych, mogą uczestniczyć w zewnętrznych szkoleniach, warsztatach, konferencjach ewaluacyjnych, itp.

II. 3. Rozpowszechnianie wiedzy i informacji na temat ewaluacji

W ramach obszaru związanego z rozpowszechnianiem wiedzy i informacji na temat ewaluacji podejmowane mogą być w Urzędzie Marszałkowskim Województwa Opolskiego m.in. takie działania jak:

- organizacja spotkań/konferencji prezentujących wyniki badań ewaluacyjnych (samodzielnie lub połączonych z innymi działaniami informacyjnymi nt. RPO WO 2007-2013);
- udział i organizacja szkoleń z zakresu ewaluacji dla pracowników Jednostki Ewaluacyjnej, członków Grupy Sterującej Ewaluacją oraz pracowników instytucji zaangażowanych w proces ewaluacji RPO WO 2007-2013;
- publikacje materiałów oraz rozpowszechnianie informacji nt. ewaluacji (samodzielnie lub w połączeniu z innymi działaniami informacyjnymi nt. RPO WO 2007-2013);
- rozwój podstrony internetowej poświęconej RPO WO 2007-2013, na której umieszczane są informacje dot. ewaluacji.

5. Organizacja systemu ewaluacji Regionalnego Programu Operacyjnego Województwa Opolskiego na lata 2007-2013

5.1. Podmioty systemu ewaluacji RPO WO 2007-2013

Głównymi podmiotami zaangażowanymi w proces ewaluacji *Regionalnego Programu Operacyjnego Województwa Opolskiego w okresie 2007-2013* na poziomie regionalnym są¹⁶:

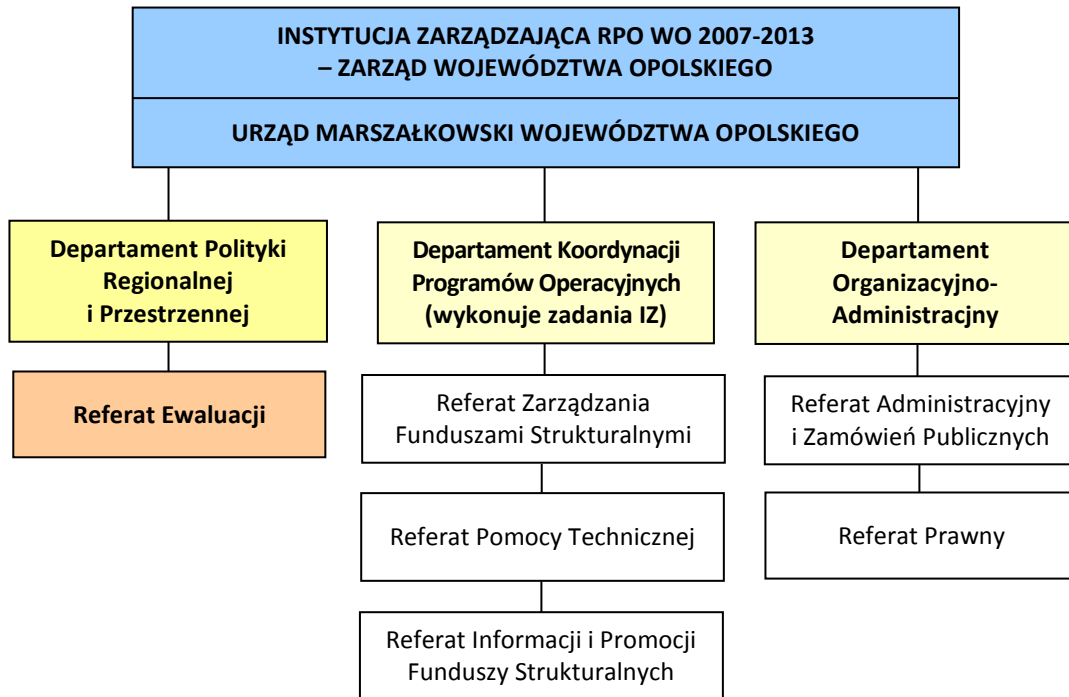
- **Instytucja Zarządzająca RPO WO 2007-2013 - Zarząd Województwa Opolskiego**

Za prowadzenie ewaluacji *Regionalnego Programu Operacyjnego Województwa Opolskiego na lata 2007-2013* odpowiada Instytucja Zarządzająca RPO WO 2007-2013, a w jej ramach utworzona w tym celu Jednostka Ewaluacyjna, której rolę pełni Referat Ewaluacji w Departamencie Polityki Regionalnej i Przestrzennej Urzędu Marszałkowskiego Województwa Opolskiego.

¹⁶ Zadania tych podmiotów określone zostały w *Narodowych Strategicznych Ramach Odniesienia na lata 2007-2013. Wytyczne nr 6 ...*, dz. cyt.

W celu zachowania niezależności funkcjonalnej, zgodnie z ogólnie przyjętymi standardami ewaluacji, Jednostka Ewaluacyjna w strukturze organizacyjnej umiejscowiona jest w innej komórce organizacyjnej, niż w komórce wykonującej zadania Instytucji Zarządzającej RPO WO 2007-2013 (schemat 4).

Schemat 4. Komórki organizacyjne Urzędu Marszałkowskiego Województwa Opolskiego zaangażowane w realizację RPO WO 2007-2013 i współpracujące bezpośrednio z Jednostką Ewaluacyjną



Źródło: Opracowanie własne.

▪ **Jednostka Ewaluacyjna - Referat Ewaluacji w Departamencie Polityki Regionalnej i Przestrzennej**

W województwie opolskim proces ewaluacji Regionalnego Programu Operacyjnego oraz komponentu regionalnego Programu Operacyjnego Kapitał Ludzki (PO KL) realizowany jest w sposób zintegrowany w ramach jednej Jednostki Ewaluacyjnej. Jednostka, wg. stanu na dzień 30 IV 2012 r., liczy 5 osób.

Rolą Jednostki Ewaluacyjnej w zakresie ewaluacji RPO WO 2007-2013 jest w szczególności:

- planowanie i koordynacja procesu ewaluacji RPO WO 2007-2013;
- przygotowanie *Planu ewaluacji RPO WO na lata 2007-2013*;
- pozyskiwanie i gromadzenie odpowiednich danych z systemu monitoringu Programu;
- zapewnienie przeprowadzenia ewaluacji strategicznych, w szczególności tych, które wskazane są w *Planie ewaluacji NSRO* jako obligatoryjne dla wszystkich programów operacyjnych;
- zapewnienie przeprowadzania ewaluacji operacyjnych związanych z monitorowaniem realizacji Programu, w szczególności w przypadku, gdy wyniki monitoringu wykazują znaczące odstępstwa od początkowo określonych celów lub gdy zgłoszone są propozycje zmian w Programie;
- przekazywanie wyników ewaluacji właściwemu Komitetowi Monitorującemu oraz Krajowej Jednostce Oceny, a także Komisji Europejskiej na jej życzenie;

- współpraca z Krajową Jednostką Oceny, Instytucją Koordynującą Regionalne Programy Operacyjne oraz Komisją Europejską przy ewaluacjach przez nie inicjowane;
- współpraca z Krajową Jednostką Oceny oraz Komisją Europejską przy ewaluacji ex post;
- przestrzeganie wytycznych Krajowej Jednostki Oceny oraz stosowanych w Unii Europejskiej ogólnie przyjętych standardów ewaluacji funduszy strukturalnych;
- współpraca z KJO w zakresie przeprowadzenia do 30 czerwca 2011 roku ewaluacji realizacji programów operacyjnych, której wyniki posłużą do dokonania alokacji krajowej rezerwy wykonania;
- monitorowanie procesu wdrażania rekomendacji sformułowanych w wyniku przeprowadzonych ewaluacji;
- rozpowszechnianie wiedzy nt. stosowanych w Unii Europejskiej ogólnie przyjętych standardów ewaluacji funduszy strukturalnych;
- upublicznianie wyników przeprowadzonych ewaluacji;
- rozpowszechnianie wiedzy i informacji na temat ewaluacji.

▪ **Grupa Sterująca Ewaluacją¹⁷**

W celu zachowania zasady partnerstwa oraz koordynacji procesu ewaluacji Regionalnego Programu Operacyjnego w województwie opolskim powołano Grupę Sterującą Ewaluacją, która koordynuje zarówno proces ewaluacji RPO WO 2007-2013, jak i PO KL (komponent regionalny). Rozwiązanie takie pozwala na przepływ informacji dot. realizacji oraz efektów obu Programów. Również skład GSE skupiający osoby o szerokich kompetencjach stanowi platformę przepływu informacji i wiedzy.

Stałymi uczestnikami Grupy Sterującej Ewaluacją są przedstawiciele Referatu Ewaluacji - JE oraz odpowiednich Departamentów Urzędu Marszałkowskiego Województwa Opolskiego i instytucji współdziałających w programowaniu oraz wdrażaniu RPO WO 2007-2013 oraz PO KL. W pracach GSE uczestniczą również przedstawiciele: Komitetu Monitorującego RPO WO 2007-2013 i Podkomitetu Monitorującego PO KL Województwa Opolskiego. Skład GSE może być poszerzany o przedstawicieli pozostałych podmiotów zaangażowanych w proces ewaluacji w zależności od charakteru realizowanych działań ewaluacyjnych. GSE posiada operacyjny i roboczy charakter.

Grupa Sterująca Ewaluacją może działać w oparciu o *Zespoły Zadaniowe ds. ewaluacji tematycznych*, ustanowione przez Koordynatora GSE, spośród pełnego składu Grupy. Do prac GSE zapraszane są także dodatkowe osoby - eksperci, dobór których zależy każdorazowo od przedmiotu badania.

Członkowie Grupy Sterującej Ewaluacją współuczestniczą w definiowaniu tematów badań ewaluacyjnych na poziomie RPO WO 2007-2013 i PO KL. Propozycje obszarów tematycznych przedstawiane są przez Referat Ewaluacji i są one przedmiotem dyskusji na forum GSE w celu zdefiniowania określonych tematów badań ewaluacyjnych, które zostają zapisane w *Okresowych planach ewaluacji* sporządzanych na każdy rok okresu programowania 2007-2013. Z GSE konsultowana jest także roczna informacja dotycząca działań w zakresie ewaluacji realizowanych w roku poprzednim.

Rolą Grupy Sterującej Ewaluacją jest w szczególności wsparcie Jednostki Ewaluacyjnej w zakresie:

- identyfikacji tematów badań ewaluacyjnych;
- formułowania zakresu badań ewaluacyjnych (w tym m.in. przedmiotu badań, celu głównego i celów szczegółowych, obszarów badawczych, pytań ewaluacyjnych);
- formułowania kryteriów wyboru Wykonawcy badania ewaluacyjnego oraz kryteriów oceny ofert składanych przez oferentów;
- monitorowania postępu prac Wykonawcy w ramach zleconego badania ewaluacyjnego;

¹⁷ Uchwała nr 848/2007 Zarządu Województwa Opolskiego z dnia 21 sierpnia 2007 roku w sprawie powołania Grupy Sterującej Ewaluacją z późn. zm.

- oceny produktów badań ewaluacyjnych, w tym raportów metodologicznych, raportów końcowych lub raportów cząstkowych;
- operacjonalizacji wniosków i rekomendacji sformułowanych przez Ewaluatora;
- monitorowania procesu wdrażania rekomendacji sformułowanych w wyniku przeprowadzonych ewaluacji;
- pomoc w budowaniu potencjału ewaluacyjnego.

▪ **Komitet Monitorujący RPO WO 2007-2013¹⁸**

W procesie ewaluacji RPO WO 2007-2013 uczestniczy także Komitet Monitorujący RPO WO 2007-2013, który może:

- zapoznawać się z *Planem ewaluacji RPO WO 2007-2013* oraz proponowanymi zmianami w *Planie ewaluacji*,
- monitorować proces ewaluacji Programu,
- rekomendować obszary, które powinny zostać poddane ewaluacji w ramach Programu,
- analizować wyniki przeprowadzonych badań ewaluacyjnych.

▪ **Instytucja Pośrednicząca II stopnia RPO WO 2007-2013 - *Opolskie Centrum Rozwoju Gospodarki***

W procesie ewaluacji uczestniczy także Instytucja Pośrednicząca II stopnia – *Opolskie Centrum Rozwoju Gospodarki* (OCRG) na poziomie Priorytetu I RPO WO 2007-2013, oprócz działań 1.1.1 „*Wsparcie instytucji otoczenia biznesu*”, 1.3.1 „*Wsparcie sektora B+R oraz innowacji na rzecz przedsiębiorstw*” i 1.4.2 „*Usługi turystyczne i rekreacyjno-sportowe świadczone przez sektor publiczny*”. Instytucja ta udostępnia Instytucji Zarządzającej oraz Ewaluatorom zewnętrznym informacji niezbędnych do wykonania badań ewaluacyjnych, jest także zobowiązana do wdrażania rekomendacji i wniosków z przeprowadzonych badań ewaluacyjnych w celu poprawy jakości zadań. OCRG może inicjować ewaluacje w zakresie części zadań wdrażanych w ramach Osi Priorytetowej I RPO WO 2007-2013 poprzez wskazywanie IZ RPO WO 2007-2013, przez swojego przedstawiciela w GSE obszarów, które powinny zostać poddane badaniom ewaluacyjnym.

5.2. Realizacja procesu ewaluacji RPO WO 2007-2013

W oparciu o zidentyfikowane tematy badań ewaluacyjnych sporządzony zostaje *Okresowy plan ewaluacji RPO WO 2007-2013 na dany rok*, w którym zawarte są działania w zakresie ewaluacji przewidziane do realizacji do końca roku (w tym badania ewaluacyjne). Ponadto, *Okresowe plany ewaluacji* zawierają listę ewaluacji strategicznych (lub rekomendowanych obszarów tematycznych), do przeprowadzenia których zobowiązane zostają Instytucje Zarządzające przez KJO. Projekt dokumentu *Okresowego planu ewaluacji* zostaje skonsultowany m.in. z KJO. *Okresowe plany ewaluacji RPO WO 2007-2013* są sporządzane corocznie do 31 grudnia każdego roku i przesyłane do KJO. Poza badaniami ewaluacyjnymi wymienionymi w *Okresowych planach ewaluacji* realizowane mogą być również ewaluacje *ad hoc* wynikające z bieżących potrzeb zgłaszanych przez podmioty zaangażowane w proces ewaluacji RPO WO 2007-2013 oraz instytucje zaangażowane we wdrażanie Programu, w tym w szczególności w oparciu o sygnały dostarczane przez system sprawozdawczości, w przypadkach, gdy monitorowanie ujawniło znaczące odchylenia od założonych pierwotnie celów.

¹⁸ Uchwała nr 1004/2007 Zarządu Województwa Opolskiego z dnia 9 października 2007 roku w sprawie powołania Komitetu Monitorującego RPO WO 2007-2013 z późn. zm.

Tym samym, istotnym aspektem funkcjonowania systemu ewaluacji RPO WO 2007-2013 jest jego powiązanie z systemem sprawozdawczości i monitoringu. Jednostka Ewaluacyjna w tym zakresie ściśle współpracuje z komórką odpowiedzialną za monitorowanie Programu w celu koordynacji i wzajemnego wsparcia systemu ewaluacji i sprawozdawczości. Komórka ds. monitoringu przekazuje systematycznie sprawozdania, a także informacje o odnotowanych znaczących odchyleniach od założonych pierwotnie celów, które zobowiązują do uruchomienia badań ewaluacyjnych.

Ogólny zarys sposobu realizacji badania ewaluacyjnego:

Po podjęciu decyzji o realizacji badania ewaluacyjnego, na forum Grupy Sterującej Ewaluacją, definiowany jest ogólny zakres badania ewaluacyjnego. Następnie Referat Ewaluacji przygotowuje projekt zakresu badania (cel badania, główne problemy/obszary badawcze/pytania ewaluacyjne, kryteria ewaluacyjne, metodologię, wymagania odnośnie Zespołu Badawczego Ewaluatora, ramy czasowe badania, formę prezentacji wyników badania, określa formę i zakres treści raportu końcowego, oczekiwania wobec Ewaluatora), który konsultowany jest z członkami GSE i Zespołem Zadaniowym ds. ewaluacji tematycznych. Rolą GSE jest analiza i opiniowanie dokumentów oraz wnoszenie uwag.

W trakcie realizacji badania Referat Ewaluacji współpracuje z Ewaluatorem oraz monitoruje jego pracę m.in. poprzez bilateralne spotkania robocze oraz analizę otrzymywanych informacji dot. postępu prac. We współpracy tej uczestniczyć mogą także przedstawiciele GSE. Za odbiór produktów badania ewaluacyjnego, w tym raportów ewaluacyjnych (metodologicznych, cząstkowych, końcowych), zgodnych z zapisami umowy, odpowiedzialny jest Referat Ewaluacji. Zadaniem członków GSE i Zespołu Zadaniowego ds. ewaluacji tematycznych jest analiza materiału i przedstawianie uwag do ww. dokumentów. Ponadto, w proces analizy raportu końcowego włączani są również interesariusze badania, w tym adresaci rekomendacji wskazani przez Ewaluatora w tabeli rekomendacji.

Po zakończeniu badania, przedstawieniu przez Ewaluatora raportu końcowego i zaprezentowaniu wyników oraz odbiorze raportu końcowego przez JE, rolą GSE i Zespołu Zadaniowego ds. ewaluacji tematycznych jest operacjonalizacja zawartych w raporcie wniosków i rekomendacji. Następnie JE przy udziale GSE monitoruje proces wdrażania rekomendacji poprzez analizę przekazywanych przez adresatów rekomendacji informacji dotyczących zakresu i sposobu ich wdrożenia.

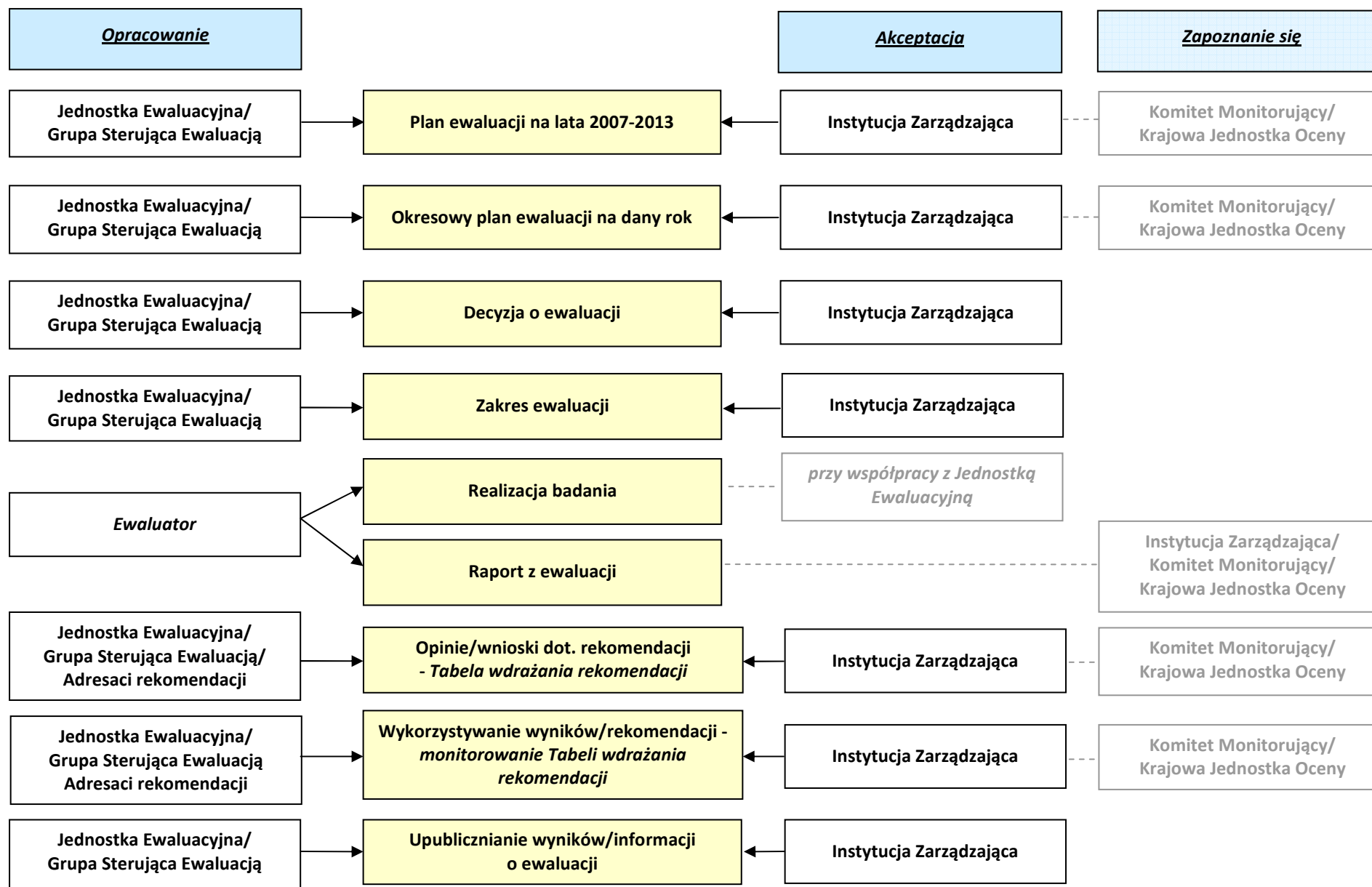
Zgodnie z Wytycznymi MRR Instytucja Zarządzająca do końca marca każdego roku przekazuje również do Krajowej Jednostki Oceny roczną informację dotyczącą działań w zakresie ewaluacji realizowanych w roku poprzednim. Zakres informacji przekazywanych przez IZ RPO WO 2007-2013 powinien obejmować w szczególności informacje dotyczące:

- zrealizowanych badań ewaluacyjnych,
- rekomendacji,
- monitorowania wdrażania rekomendacji,
- działań podjętych w zakresie budowy potencjału ewaluacyjnego.

Informacja obejmuje ewaluacje zakończone lub w trakcie realizacji. Za termin rozpoczęcia ewaluacji uważa się datę podpisania umowy z Wykonawcą badania, natomiast za termin zakończenia, datę podpisania protokołu odbioru przez Zamawiającego i Wykonawcę.

Schemat 5 prezentuje system realizacji procesu ewaluacji w województwie opolskim.

Schemat 5. System realizacji procesu ewaluacji w województwie opolskim



Źródło: Opracowanie własne.

6. Źródła finansowania działań związanych z ewaluacją Regionalnego Programu Operacyjnego Województwa Opolskiego na lata 2007-2013

Działania ewaluacyjne podejmowane do realizacji w ramach RPO WO 2007-2013 finansowane są ze środków Europejskiego Funduszu Rozwoju Regionalnego w zakresie wsparcia technicznego Programu, bez udziału wkładu własnego z budżetu województwa opolskiego.

Wsparcie techniczne dla RPO WO 2007-2013 skierowane jest m.in. na wzmocnienie instytucji zaangażowanych w zarządzanie, wdrażanie, promocję i informację, monitorowanie, kontrolę, ewaluację i ocenę stopnia realizacji Programu. Zagwarantowanie odpowiedniego potencjału i zdolności administracyjnych wśród instytucji zaangażowanych w wyżej wymienione działania możliwe jest dzięki środkom pomocy technicznej z Osi Priorytetowej 7 - Pomoc Techniczna RPO WO 2007-2013 (PT).

W ramach PT wyodrębniona została kategoria interwencji 86 *Ocena, badania/ekspertyzy, informacja i komunikacja*, w ramach której dostępnych jest 20 % alokacji na działania związane z ewaluacją i badaniami, informacją i komunikacją. W RPO WO 2007-2013 w ramach ww. kategorii przewidziano 2 662 868,39 euro.

W ramach PT zapewniony został właściwy udział środków przeznaczonych na prowadzenie ewaluacji w obrębie budżetu, którego dysponentem jest IZ RPO WO 2007-2013. Instytucja ta w ramach okresowego planu ewaluacji sporządzanego na dany rok kalendarzowy określa wysokość wydatków związanych z działaniami ewaluacyjnymi powiązаныmi bezpośrednio z realizacją badań ewaluacyjnych, jak również z budowaniem potencjału ewaluacyjnego, w tym podnoszenia kompetencji pracowników zajmujących stanowiska do spraw oceny Programu oraz realizacją działań w zakresie organizacji spotkań i konferencji dotyczących problematyki związanej z ewaluacją i publikacji materiałów związanych z procesem oceny, pracy ekspertów w ramach Grupy Sterującej Ewaluacją, itp.

Aneksy

1). Wykaz skrótów

SKRÓT	WYJAŚNIENIE SKRÓTU
B+R	Badania i rozwój
EFRR	Europejski Fundusz Rozwoju Regionalnego
GSE	Grupa Sterująca Ewaluacją
ICT	Skrót od ang. nazwy <i>Information and Communication Technology</i> oznaczający sektor informacyjnych i telekomunikacyjnych technologii
IZ	Instytucja Zarządzająca
JE	Jednostka Ewaluacyjna
KE	Komisja Europejska
KJO	Krajowa Jednostka Oceny
MRR	Ministerstwo Rozwoju Regionalnego
MŚP	Małe i średnie przedsiębiorstwa
NPR	Narodowy Program Rozwoju
NSRO	Narodowe Strategiczne Ramy Odniesienia
OCRG	Opolskie Centrum Rozwoju Gospodarki
OECD	Skrót od ang. nazwy <i>Organization for Economic Co-operation and Development</i> oznaczający Organizację Współpracy Gospodarczej i Rozwoju
PKB	Produkt Krajowy Brutto
PO KL	Program Operacyjny Kapitał Ludzki
Program	Regionalny Program Operacyjny Województwa Opolskiego na lata 2007-2013
PT	Pomoc techniczna RPO WO 2007-2013
RPO WO 2007-2013	Regionalny Program Operacyjny Województwa Opolskiego na lata 2007-2013
UE	Unia Europejska
WE	Wspólnota Europejska

2). Wykaz tabel i schematów

NUMER TABELI/ SCHEMATU	TYTUŁ TABELI/ SCHEMATU
Tabela 1.	Podstawowe cele i wskaźniki realizacji RPO WO 2007-2013
Schemat 1.	Spójność celów strategicznych i Osi Priorytetowych RPO WO 2007-2013
Schemat 2.	Relacje między proponowanymi działaniami ewaluacyjnymi w ramach obszaru I ewaluacji RPO WO 2007-2013 a Osiami Priorytetowymi Programu
Schemat 3.	Ewaluacja wpływu RPO WO 2007-2013 w zakresie obszaru I. a obszary planowanych ewaluacji NSRO
Schemat 4.	Komórki organizacyjne Urzędu Marszałkowskiego Województwa Opolskiego zaangażowane w realizację RPO WO 2007-2013 i współpracujące bezpośrednio z Jednostką Ewaluacyjną
Schemat 5.	System realizacji procesu ewaluacji w województwie opolskim