

**AKTUALIZACJA
PLANU GOSPDOARKI
ODPADAMI
DLA GMINY WOŁCZYN**

Wołczyn, 2009r.

Spis treści:

1. Wstęp	4
1.1. Podstawa prawna	4
1.2. Zakres planu gospodarki odpadami	4
1.3. Wnioski z oceny przepisów prawnych	5
1.4. Zadania dla gminy w zakresie gospodarki odpadami, które zostały ujęte w dokumentach strategicznych	7
2. Charakterystyka gminy	12
2.1. Położenie geograficzne	12
2.2. Budowa geologiczna i hydrologiczna	12
2.3. Sytuacja demograficzna	12
2.4. Obiekty infrastruktury	13
2.5. Sytuacja gospodarcza	14
3. Aktualny stan gospodarki odpadami	14
3.1. Rodzaj, ilość i źródła powstania odpadów	14
3.2. Odpady ulegające biodegradacji	17
3.3. Odpady niebezpieczne w strumieniu odpadów komunalnych	18
3.4. Odpady opakowaniowe	19
3.5. Odpady zawierające azbest	19
3.6. Osady ściekowe	20
3.7. Rodzaj i ilość odpadów poddawanych poszczególnym procesom odzysku	20
3.8. Rodzaj i ilość odpadów poddawanych poszczególnym procesom unieszkodliwiania	21
3.9. Istniejący zbiorowy system zbierania odpadów komunalnych	22
3.10. Rodzaj, rozmieszczenie oraz moc przerobowa instalacji do unieszkodliwiania odpadów	27
3.11. Dzikie wysypiska	30
3.12. Wykaz podmiotów prowadzących działalność w zakresie odbierania, zbierania, transportu, odzysku i unieszkodliwiania odpadów	30
3.13. Identyfikacja problemów w zakresie gospodarowania odpadami	31
4. Prognozowane zmiany w zakresie wytwarzania i gospodarowania odpadami, w tym wynikające ze zmian demograficznych i gospodarczych	32
4.1. Prognozowane zmiany w zakresie gospodarki odpadami w tym wynikające ze zmian demograficznych i gospodarczych	32
4.2. Perspektywy zmian w zakresie gospodarowania odpadami komunalnymi	37
5. Cele i proponowany system gospodarki odpadami	38
5.1. Założone cele	38
5.2. Proponowany system gospodarki odpadami	39
6. Działania zmierzające do poprawy sytuacji w zakresie gospodarki odpadami	43
6.1. Działania zmierzające do zapobiegania powstawania odpadów	43
6.2. Działania zmierzające do ograniczenia ilości odpadów i ich negatywnego oddziaływania na środowisko	43
6.3. Działania wspomagające prawidłowe postępowanie z odpadami w zakresie zbierania, transportu, odzysku i unieszkodliwiania odpadów	43
6.4. Działania zmierzające do redukcji ilości odpadów komunalnych ulegających biodegradacji, kierowanych na składowisko odpadów	44
6.5. Działania zmierzające do wydzielenia odpadów niebezpiecznych z odpadów komunalnych	45
7. Sposoby finansowania, w tym instrumenty finansowe służące realizacji	

zamierzonych celów	45
8. Harmonogram rzeczowo-finansowy	51
9. Wniosku z prognozy oddziaływania projektu planu na środowisko	53
10. System monitoringu i sposób oceny realizacji celów w zakresie gospodarki odpadami	54
11. Streszczenie w języku niespecjalistycznym	55

1. WSTĘP

1.1. Podstawa prawna

Ustawa z dnia 27 kwietnia 2001 r. o odpadach (Dz. U. z 2007 r. nr 39, poz. 251, z późn.zm.) nakłada obowiązek sporządzania planów gospodarki odpadami oraz ich aktualizacji nie rzadziej niż co 4 lata.

Pierwszy Plan gospodarki odpadami Gminy Wołczyn został przyjęty przez Radę Miejską w Wołczynie w dniu 28 września 2005 r. uchwałą Nr XXVIII/309/2005 w sprawie przyjęcia Programu ochrony środowiska i Planu Gospodarki Odpadami Gminy Wołczyn. W 2009 r. upływa termin jego aktualizacji.

Sprawozdanie z realizacji Planu gospodarki odpadami dla gminy Wołczyn wykazało znaczącą poprawę w prowadzeniu gospodarki odpadami. Wdrożono nowy system gospodarki odpadami zaproponowany w *Planie*, uzyskano średnie poziomy odzysku surowców wtórnych, niski procent składowania odpadów. Zawarto w nim rekomendacje, które częściowo zostały zrealizowane i część jest w trakcie realizacji. Dla potrzeb aktualizacji Planu najistotniejszym zaleceniem wynikającym z *Sprawozdania* jest weryfikacja prognozowanej ilości wytworzonych odpadów komunalnych na terenie gminy Wołczyn w nowym *Planie gospodarki odpadami* i wynikająca z niej weryfikacja prognozy ilości odpadów biodegradowalnych wytworzonej w roku 1995 na terenie gminy Wołczyn z uwzględnieniem podanych w *Krajowym Planie Gospodarki Odpadami 2010* informacji, że na statystycznego mieszkańca wsi przypada 47 kg/rok odpadów biodegradowalnych.

1.2. Zakres planu gospodarki odpadami

Plan gospodarki odpadami obejmuje pełen zakres działań zapewniających realizację polityki ekologicznej państwa zgodnie z następującymi zasadami gospodarowania odpadami:

- zapewnienie zgodny z zasadami ochrony środowiska odzysk odpadów biodegradowalnych oraz surowców wtórnych,
- zapewnienie zgodne z zasadami ochrony środowiska unieszkodliwianie odpadów.

Planie cele i zadania przedstawiono do 2011 roku z perspektywą do 2015 roku.

Zaktualizowany plan gospodarki odpadami obejmuje wszystkie rodzaje odpadów komunalnych, w szczególności odpady komunalne ulegające biodegradacji, odpady opakowaniowe oraz odpady niebezpieczne zawarte w odpadach komunalnych i zawiera:

- 1) aktualny stan gospodarki odpadami, w tym:
 - a) rodzaj, ilość i źródła powstawania odpadów,
 - b) rodzaj i ilość odpadów poddawanych poszczególnym procesom odzysku,
 - c) rodzaj i ilość odpadów poddawanych poszczególnym procesom unieszkodliwiania,
 - d) istniejące systemy zbierania odpadów,
 - e) rodzaj, rozmieszczenie oraz moc przerobowa instalacji do unieszkodliwiania odpadów,
 - f) wykaz podmiotów prowadzących działalność w zakresie odbierania, zbierania, transportu, odzysku i unieszkodliwiania odpadów,
 - g) identyfikacja problemów w zakresie gospodarowania odpadami, uwzględniające podstawowe informacje charakteryzujące z punktu widzenia gospodarki odpadami obszar, dla którego jest sporządzany plan gospodarki odpadami, a w szczególności położenie geograficzne, sytuacja demograficzna, sytuacja gospodarcza oraz

- warunki glebowe, hydrogeologiczne i hydrologiczne, mogące mieć wpływ na lokalizację instalacji gospodarki odpadami;
- 2) prognozowane zmiany w zakresie wytwarzania i gospodarowania odpadami, w tym również wynikające ze zmian demograficznych i gospodarczych;
 - 3) cele w zakresie gospodarki odpadami z podaniem terminów ich osiągnięcia;
 - 4) działania zmierzające do poprawy sytuacji w zakresie gospodarki odpadami, w tym:
 - a) działania zmierzające do zapobiegania powstawaniu odpadów,
 - b) działania zmierzające do ograniczenia ilości odpadów i ich negatywnego oddziaływania na środowisko,
 - c) działania wspomagające prawidłowe postępowanie z odpadami w zakresie zbierania i unieszkodliwiania odpadów,
 - d) działania zmierzające do redukcji ilości odpadów komunalnych ulegających biodegradacji, kierowanych na składowiska odpadów;
 - 5) rodzaj i harmonogram realizacji przedsięwzięć oraz instytucje odpowiedzialne za ich realizację;
 - 6) sposoby finansowania, w tym instrumenty finansowe służące realizacji zamierzonych celów, zawierające następujące elementy:
 - a) wskazanie źródeł finansowania planowanych działań
 - b) harmonogram rzeczowo – finansowy planowanych działań zmierzających do zapobiegania powstawaniu odpadów lub ograniczenia ilości odpadów i ich negatywnego oddziaływania na środowisko oraz prawidłowego gospodarowania nimi, w tym ograniczenia odpadów ulegających biodegradacji zawartych w odpadach komunalnych kierowanych na składowiska
 - 7) system monitoringu i oceny realizacji zamierzonych celów pozwalający na określenie sposobu oraz stopnia realizacji celów i zadań zdefiniowanych w planie gospodarki odpadami, z uwzględnieniem ich jakości i ilości.

1.3. Wnioski z oceny przepisów prawnych w kontekście wprowadzonych zmian po uchwaleniu *Planu gospodarki odpadami dla Gminy Wołczyn na lata 2004-2007 z perspektywą do 2011*

Aktualizacja Planu gospodarki odpadami dla gminy Wołczyn została opracowana według stanu prawnego na dzień 31 grudnia 2008 r.

Najważniejsze zmiany wprowadzone ustawą z dnia 29 lipca 2005 r. o zmianie ustawy o odpadach oraz o zmianie niektórych innych ustaw (Dz.U. Nr 175, poz.1458 z późn. zm.) to :

- 1) zwolnienie gminy z obowiązku organizowania zbiórki selektywnej odpadów komunalnych obciążając tym obowiązkiem właścicieli nieruchomości i przedsiębiorców, z którymi właściciele ci podpisali umowę i którym przekazują opłatę za wykonaną usługę selektywnego odbierania odpadów selektywnie zebranych na terenie nieruchomości. Oznacza to także zwolnienie gminy obowiązku finansowania zbierania selektywnego odpadów komunalnych. Wynika to z poniżej przedstawionej analizy przepisów prawnych

W art. 7 ust 1 pkt 3 ustawy o samorządzie gminnym (Dz.U. z 2001 r. Nr 142, poz. 1591, z późn. zm.) wśród zadań własnych gminy mających związek z gospodarką odpadami komunalnymi wymienia się wysypiska i unieszkodliwianie odpadów. Nie ma zapisu o obowiązku prowadzenia selektywnej zbiórki odpadów przez gminy. Zapisów takich należy szukać w odrębnych przepisach, czyli w ustawie z dnia 2001 r. o opadach (Dz.U. z 2007 r. Nr 39, poz. 251, z późn. zm.) oraz w ustawie z dnia 13

września 1996 r. o utrzymaniu czystości i porządku w gminach (Dz.U. z 2005 r. Nr 236, poz.2008 z późn.zm.).

W art.16 a ustawy o odpadach zapisano, że do obowiązkowych zadań własnych gmin w zakresie gospodarki odpadami komunalnymi należy:

- objęcie wszystkich mieszkańców gminy zorganizowanym systemem odbierania wszystkich rodzajów odpadów komunalnych,
- **zapewnianie** warunków funkcjonowania systemu selektywnego zbierania i odbierania odpadów komunalnych, aby było możliwe:
 - ograniczenie składowania komunalnych odpadów ulegających biodegradacji,
 - wydzielanie odpadów niebezpiecznych z odpadów komunalnych,
 - osiągnięcie poziomów odzysku i recyklingu odpadów opakowaniowych,
- zapewnianie budowy, utrzymania i eksploatacji własnych lub wspólnych z innymi gminami lub przedsiębiorcami instalacji i urządzeń do odzysku i unieszkodliwiania odpadów komunalnych albo zapewnienie warunków do budowy, utrzymania i eksploatacji instalacji i urządzeń do odzysku i unieszkodliwiania odpadów komunalnych przez przedsiębiorców,
- zapewnianie warunków ograniczenia masy odpadów komunalnych ulegających biodegradacji kierowanych do składowania:
 - do dnia 31 grudnia 2010 r. – do nie więcej niż 75% wagowo całkowitej masy odpadów komunalnych ulegających biodegradacji,
 - do dnia 31 grudnia 2013 r. – do nie więcej niż 50% wagowo całkowitej masy odpadów komunalnych ulegających biodegradacji,
 - do dnia 31 grudnia 2020 r. – do nie więcej niż 35% wagowo całkowitej masy odpadów komunalnych ulegających biodegradacji w stosunku do odpadów wytworzonych w 1995 r.

Kwestie związane bezpośrednio lub pośrednio z selektywną zbiórką odpadów komunalnych stanowią art. 16a, 16b i art. 79a ustawy o odpadach oraz art.4 ust. 2 pkt 2 i pkt 3, art.5 ust.1 pkt 1, pkt 3, pkt 3b, art.6 ust.4, art.6a, art.6b, art. 8 ust.2b i art.8 ust.4 ustawy o utrzymaniu czystości i porządku w gminach. Z ww. przepisów wynika, że:

- przed dniem 13 października 2005 r. to gmina miała obowiązek organizować zbiórkę selektywną odpadów, a od tego dnia gmina ma tylko zapewnić warunki, o których mowa w przepisach;
- zbiórka selektywna, poziomy odzysku i recyklingu odpadów opakowaniowych nie należą do obowiązków gminy. Gmina może zbierać selektywnie takie odpady uzyskując na ten cel środki pochodzące z opłat produktowych na warunkach określonych w art. 29 - 35 ustawy o obowiązkach przedsiębiorców w zakresie gospodarowania niektórymi odpadami oraz o opłatach produktowych i opłatach depozytowych. Generalnie obowiązki te nakłada na przedsiębiorców ww. ustawa oraz ustawa o opakowaniach i odpadach opakowaniowych, a obowiązki gminy związane z tymi odpadami związane są z tworzeniem funkcjonowania systemu selektywnej zbiórki odpadów komunalnych,
- ograniczenie ilości odpadów ulegających biodegradacji kierowanych do składowania jest obowiązkiem podmiotu prowadzącego działalność w zakresie selektywnego odbierania odpadów komunalnych (art.10 u-odp)

- dopuszcza się spalanie zgromadzonych pozostałości roślinnych poza instalacjami i urządzeniami, jeżeli na terenie gminy nie jest prowadzone selektywne zbieranie lub odbieranie odpadów ulegających biodegradacji, a ich spalanie nie narusza odrębnych przepisów, jak również zezwala się na kompostowanie na własne potrzeby odpadów przez osoby fizyczne (art.13 ustawy o odpadach).

2) W dalszym ciągu gmina ma obowiązek opracowania, uchwalenia i wykonania gminnego planu gospodarki odpadami.

Gmina ma ustawowy obowiązek zaplanowania zadań związanych z gospodarką odpadami komunalnymi (art. 14 ust. 3 i 5 u-odp) i nadzorowania ich wykonania mając do dyspozycji:

- prawny instrument planistyczny – obowiązek opracowania i uchwalenia gminnego planu gospodarki odpadami,
- prawny instrument legislacyjny – obowiązek opracowania i uchwalenia aktu prawa miejscowego w postaci regulaminu utrzymania czystości i porządku na terenie gminy dostosowanego do GPGO,
- prawny instrument reglamentacyjny – zezwolenie udzielane przedsiębiorcom na odbieranie odpadów komunalnych od właścicieli nieruchomości pod warunkiem spełnienia wymagań i podanych do publicznej wiadomości przez burmistrza.
- prawne instrumenty kontrolne i sankcyjne związane z nadzorowaniem obowiązków nałożonych na: właścicieli nieruchomości w zakresie zbierania odpadów komunalnych i finansowania ich dalszego zagospodarowania; gminy w zakresie finansowania zagospodarowania odpadów wytworzonych i porzuconych na nieruchomościach, których gmina jest właścicielem; przedsiębiorców posiadających stosowne zezwolenie – w zakresie zagospodarowania (transportu, odzysku, unieszkodliwiania) odpadów komunalnych odebranych od właścicieli nieruchomości).

Nadzorowanie wykonania obowiązków nałożonych na przedsiębiorców jest wspomagane przez opłaty sanacyjne, których wielkość i obowiązek uiszczenia określa wojewódzki inspektor ochrony środowiska (art. 79a u-odp).

1.4. Zadania dla gminy w zakresie gospodarki odpadami , które zostały ujęte w dokumentach strategicznych

Krajowy Plan Gospodarki Odpadami 2010 (KPGO 2010)

Zgodnie z ustawą z dnia 27 kwietnia 2001 r. o odpadach (Dz. U. nr 62, poz.628 z późn. zm.) krajowy plan gospodarki odpadami jak również wojewódzki, powiatowy i gminny jest aktualizowany co 4 lata. Pierwszy Krajowy Plan Gospodarki Odpadami przyjęty został uchwałą Rady Ministrów nr 219 z dnia 29 października 2002 r. (M.P. nr 11, poz. 159) i obowiązywał do 31 grudnia 2006 r. Od 1 stycznia 2007r. obowiązuje zaktualizowany w 2006 r. „Krajowy plan gospodarki odpadami 2010”, który został przyjęty uchwałą Rady Ministrów nr 233 z dnia 29 grudnia 2006 r. (M.P. nr 90, poz. 946). Jest to nadrzędny dokument w zakresie gospodarki odpadami, z którym muszą być zgodne plany gospodarki odpadami opracowywane na niższych szczeblach administracji. Nadrzędnym celem KPGO 2010 jest osiągnięcie systemu gospodarki odpadami zgodnego z zasadą zrównoważonego rozwoju oraz z polityką ekologiczną państwa, w którym realizowane są zasady gospodarki odpadami wynikające z zobowiązań międzynarodowych oraz przepisów krajowych.

Główne cele strategiczne wynikające z KPGO 2010 to:

- zmniejszenie ilości wszystkich odpadów kierowanych na składowiska odpadów,
- zamknięcie do końca 2009 r. składowisk odpadów niespełniających przepisów prawa,
- wyeliminowanie praktyki nielegalnego składowania odpadów,

KPGO 2010 formułuje również dodatkowe cele szczegółowe dla poszczególnych grup Odpadów, są to:

- objęcie systemem selektywnego zbierania odpadów komunalnych 100% mieszkańców najpóźniej do 2007 r.,
- objęcie 100% mieszkańców systemem selektywnego zbierania odpadów (dla którego określono minimalne wymagania) najpóźniej do końca 2007 r.,
- zmniejszenie ilości odpadów komunalnych ulegających biodegradacji kierowanych do składowania, aby nie było składowanych:
 - w 2010 więcej niż 75%,
 - w 2013 więcej niż 50%,
 - w 2020 więcej niż 35%,masy tych odpadów wytworzonych w 1995 r.,
- zmniejszenie masy składowanych odpadów komunalnych do poziomu maks. 85% wytworzonych odpadów do 2014 r.,

Osiągnięcie wyżej wymienionych celów wymaga realizacji wielu działań, które wymienione są w KPGO 2010:

- kontrola przez gminy stanu zawierania umów przez właścicieli nieruchomości z podmiotami prowadzącymi działalność w zakresie odbierania odpadów komunalnych, co skutkować powinno objęciem stosownymi umowami lub decyzjami 100 % mieszkańców kraju,
- kontrolowanie przez gminy wypełniania przez podmioty posiadające zezwolenia na prowadzenie działalności w zakresie odbierania odpadów komunalnych od właścicieli nieruchomości obowiązków wyspecyfikowanych w ww. zezwoleniach dotyczących metod oraz miejsc prowadzenia odzysku i unieszkodliwiania odpadów,
- doskonalenie systemów ewidencji gospodarowania odpadami komunalnymi,
- prowadzenie selektywnego zbierania i odbierania poszczególnych frakcji odpadów komunalnych m.in.: odpadów zielonych z ogrodów i parków, papieru i tektury, odpadów opakowaniowych ze szkła w podziale na szkło bezbarwne i kolorowe, tworzyw sztucznych i metali, zużytych baterii i akumulatorów, itp. Pozostałe frakcje odpadów komunalnych mogą być zbierane łącznie, jako zmieszane odpady komunalne, choć w przypadku zapotrzebowania na kompost dobrej jakości wymagane jest wydzielenie odpadów ulegających biodegradacji ze strumienia zmieszanych odpadów komunalnych.

Mając na uwadze możliwie duży stopień odzysku wytworzonych odpadów oraz właściwy sposób ich unieszkodliwiania konieczne jest ograniczenie składowania odpadów ulegających biodegradacji poprzez budowę linii technologicznych do ich przetwarzania, głównie takich jak: kompostownie odpadów organicznych, linie mechaniczno-biologicznego przetwarzania

zmieszanych odpadów komunalnych, instalacje fermentacji odpadów (organicznych lub zmieszanych), zakłady termicznego przekształcania zmieszanych odpadów komunalnych.

Według KPGO 2010 podstawą gospodarki odpadami komunalnymi w Polsce mają być systemy rozwiązań regionalnych, w których uwzględnione będą wszystkie niezbędne elementy tej gospodarki w odniesieniu do specyficznych uwarunkowań regionów.

Systemy te powinny opierać się o zakłady zagospodarowania odpadów posiadające przepustowość wystarczającą do przyjmowania i przetwarzania odpadów z obszaru zamieszkałego przez minimum 150 tys. mieszkańców. Zakłady te powinny zapewniać następujący zakres usług:

- mechaniczno-biologiczne lub termiczne przekształcanie zmieszanych odpadów komunalnych i pozostałości z sortowni,
- składowanie uprzednio przetworzonych zmieszanych odpadów komunalnych (pozostałości z sortowania),
- kompostowanie odpadów zielonych,
- sortowanie poszczególnych frakcji odpadów komunalnych zbieranych selektywnie (opcjonalnie),
- zakład demontażu odpadów wielkogabarytowych (opcjonalnie),
- zakład przetwarzania zużytego sprzętu elektrycznego i elektronicznego (opcjonalnie).

W przypadku aglomeracji lub regionów, zamieszkałych przez co najmniej 300 tys. mieszkańców, preferowaną metodą zagospodarowania zmieszanych odpadów komunalnych jest ich termiczne przekształcanie.

W celu bezpiecznego składowania odpadów niezbędnym jest doprowadzenie wszystkich składowisk odpadów do stanu spełniającego wymogi prawa i ochrony środowiska do końca 2009 r., a jeśli okaże się to niemożliwe, koniecznym będzie zamknięcie poszczególnych składowisk nie odpowiadających wymogom.

KPGO 2010 wskazuje na zasadność zmniejszenia ilości małych lokalnych składowisk odpadów komunalnych i zapewnienia funkcjonowania składowisk ponadgminnych w ilości 5 do 15 (maksymalnie) obiektów w skali województwa do końca roku 2014, o łącznej pojemności wystarczającej na co najmniej 15-letni okres eksploatacji, do których długość dojazdu nie będzie większa niż 30 km (a jeśli większa – zasadnym jest zastosowanie przeładunkowego systemu transportu). W przypadku składowisk odpadów innych niż niebezpieczne i obojętne KPGO 2010 preferuje obiekty obsługujące obszar zamieszkiwany przez co najmniej 150 tys. mieszkańców.

W zakresie odpadów– niebezpiecznych KPGO 2010 wytycza następujące cele:

- minimalizacja ilości wytwarzanych odpadów niebezpiecznych oraz minimalizacja strumienia odpadów niebezpiecznych poddawanych procesom unieszkodliwiania poprzez składowanie,
- rozwój systemów zbierania odpadów niebezpiecznych ze źródeł rozproszonych (małe i średnie przedsiębiorstwa), z uwzględnieniem odpadów niebezpiecznych występujących w strumieniu odpadów komunalnych, w oparciu o:
 - funkcjonujące sieci zbierania poszczególnych rodzajów odpadów niebezpiecznych,
 - placówki handlowe, apteki, zakłady serwisowe oraz punkty zbierania poszczególnych rodzajów odpadów niebezpiecznych (np. przeterminowane lekarstwa, oleje odpadowe, baterie, akumulatory),
 - stacjonarne lub mobilne punkty zbierania odpadów niebezpiecznych,

- o regularne odbieranie odpadów niebezpiecznych od mieszkańców przez podmioty prowadzące działalność w zakresie odbierania odpadów komunalnych od właścicieli nieruchomości.

Aktualizacja Planu Gospodarki Odpadami dla Województwa Opolskiego

Główne cele strategiczne wynikające z Aktualizacji Planu Gospodarki Odpadami dla Województwa Opolskiego w zakresie gospodarki odpadami komunalnymi:

Cel 1. Transformacja systemu gospodarowania z obecnego układu wytwórcy - składowisko do układu wytwórcy - efektywna selekcja/segregacja – przetworzony odpad.

Miary:

- co najmniej 50% wytworzonego strumienia odpadów komunalnych poddawane jest segregacji w celu oddzielenia frakcji nadających się do dalszego przerobu,
- 100% wytwórców odpadów objętych jest systemem gospodarowania odpadami.

Kierunki działań:

1. Zwiększenie efektywności rozdziału strumienia odpadów i jego zagospodarowania u źródła poprzez:

- podniesienie efektywności selektywnego zbierania odpadów z obecnych 1% do wielkości 15% poprzez:
 - o uzupełnienie obecnej siatki systemów odbierania;
 - o przeanalizowanie i podjęcie działań w tych miejscach, w których odbiór odpadów jest prowadzony nieefektywnie;
 - o prowadzenie wojewódzkiej listy efektywności odbioru i zbierania oraz firm obsługujących zbieranie i odbiór (wskazywanie najlepszych i najgorszych), a także jej publikowanie;
 - o prowadzenie wojewódzkiej akcji edukacyjnej;
 - o wprowadzenie do instytucji publicznych (urzędy, szkoły, instytucje, zakłady) zasad selektywnego zbierania odpadów;
 - o tworzenie lokalnych warunków do kompostowania odpadów z terenów zielonych i ogródków oraz odpadów kuchennych w zabudowie jednorodzinnej;
 - o tworzenie warunków do energetycznego wykorzystywania odpadów ulegających biodegradacji na terenach wiejskich w sposób bezpieczny dla środowiska;
 - o powołanie wojewódzkiego koordynatora ds. selektywnego zbierania odpadów w celu realnego wzmocnienia tego procesu i nawiązania skutecznej współpracy z organizacjami odzysku i innymi uczestnikami rynku odpadów, w szczególności w zakresie: opon, baterii i akumulatorów, sprzętu elektrycznego i elektronicznego, pojazdów, opakowań.

2. Redukcja strumienia odpadów trafiających na składowisko, w szczególności frakcji ulegającej biodegradacji poprzez:

- wdrożenie przyjętego systemu gospodarowania odpadami, w ramach którego w każdym z zakładów zagospodarowania odpadów strumień odpadów zmieszanych poddawany jest segregacji w celu wyłączenia frakcji odpadów ulegających biodegradacji, otrzymaniu paliwa alternatywnego oraz separacji balastu; zagospodarowanie odpadów ulegających biodegradacji lokalnie w komorach fermentacyjnych lub w instalacji na terenie innego ZZO (dopuszczalne jest stosowanie

- innych form przetworzenia wydzielonego strumienia odpadów ulegających biodegradacji w przypadku znacznie korzystniejszych warunków ekonomicznych);
- redukcja strumienia odpadów ulegających biodegradacji u źródła, na obszarach charakteryzujących się wysokim procentem zabudowy niskiej;
 - systematyczne porządkowanie sieci składowisk odpadów innych niż niebezpieczne i obojętne;
 - zamknięcie składowisk niespełniających wymogów prawnych oraz stopniowe wyłączenie pozostałych mniejszych składowisk w wyniku wyczerpania ich pojemności eksploatacyjnych;
 - egzekwowanie zapisów i wytycznych AWPGO w planach gospodarki odpadami niższego szczebla, wydawanych decyzjach administracyjnych i podejmowanych inicjatywach poprzez: ścisłą merytoryczną kontrolę planów, sprawozdań i decyzji wydawanych przez organy niższego szczebla; monitorowanie harmonogramu tworzenia APPGO i AGPGO

W Aktualizacji Planu Gospodarki Odpadami dla Województwa Opolskiego dokonano podziału województwa na Regiony Gospodarki Odpadami Komunalnymi przedstawione w tabeli poniżej

Region	Gminy
POŁUDNIOWO – WSCHODNI REGION GOSPODARKI ODPADAMI KOMUNALNYMI	Kędzierzyn-Koźle, Bierawa, Cisek, Pawłowiczki, Polska Cerekiew, Reńska Wieś, Strzelce Opolskie, Izbicko, Jemielnica, Kolonowskie, Leśnica, Ujazd, Zawadzkie, Głubczyce, Baborów, Branice, Kietrz, Krapkowice, Walce, Strzeleczyki, Zdieszowice, Gogolin, Głogówek
POŁUDNIOWO – ZACHODNI REGION GOSPODARKI ODPADAMI KOMUNALNYMI	Paczków, Otmuchów, Kamiennik, Nysa, Pakosławice, Skoroszyce, Łambinowice, Korfantów, Głucholazy, Prudnik, Biała, Lubrza, Grodków
PÓŁNOCNY REGION GOSPODARKI ODPADAMI KOMUNALNYMI	Wilków, Namysłów, Domaszowice, Świerczów, Pokój, Wołczyn , Byczyna, Kluczbork, Lasowice Wielkie, Gorzów Śląski, Praszka, Rudniki, Radłów, Olesno, Zębowice, Dobrodzień
CENTRALNY REGION GOSPODARKI ODPADAMI KOMUNALNYMI	Olszanka, Lewin Brzeski, Niemodlin, Tułowice, Prószków, Komprachcice, Dąbrowa, Popielów, Dobrzeń Wielki, Murów, Łubniany, Turawa, Ozimek, Chrzastowice, Tarnów Opolski, Opole
ŚRODKOWO – ZACHODNI REGION GOSPODARKI ODPADAMI KOMUNALNYMI	Brzeg, Skarbimierz, Lubsza (wchodzące w skład związku międzygminnego „EKOGOK”)

2.CHARAKTERYSTYKA GMINY

2.1. Położenie geograficzne

Gmina Wołczyn, położona jest w północnej części województwa opolskiego i graniczy z województwem wielkopolskim. Gminę Wołczyn tworzy miasto Wołczyn i 20 sołectw: Bruny, Brynica, Brzezinki, Duczów Mały, Duczów Wielki, Gierałcice, Komorzno, Krzywiczyny, Ligota Wołczyńska, Markotów Duży, Markotów Duży, Rożnów, Skałagi, Szum, Szymonków, Świniary Małe, Świniary Wielkie, Wąsice, Wierzbica Górna, Wierzchy. Obszar gminy zajmuje powierzchnię 241 km² co plasuje ją na 5 miejscu spośród 71 gmin Opolszczyzny. Graniczy z terenami następujących gmin: od strony północnej z gminami województwa wielkopolskiego tj. gminą Trzciniца i Rychtal (pow. kępiński), od północno-wschodu z gminą Byczyna (pow. kluczborski), od zachodu z gminą Domaszowice (pow. namysłowski), od południowego-zachodu z gminą Pokój (pow. namysłowski), od południowego-zachodu z gminą Murów (pow. ziemski opolski) od południowego-wschodu z gminą Kluczbork (pow. kluczborski).

2.2. Budowa geologiczna i hydrologiczna

Najstarsze partie podłoża w obrębie gminy Wołczyn stanowią osady jury i triasu górnego kajpru wykształconego jako ility i ility. Na utworach tych zalegają trzeciorzędowe ility mioceńskie serii poznańskiej rozpoznane w otworach studziennych ujęcia w Wierzbicy Górnej poniżej głębokości 31,0m ppt. Osady trzeciorzędowe mające tu nierównomierną powierzchnię stropową tworzą podłoże dla osadów czwartorzędowych, osiagających miąższość około 30-40m.

Wody podziemne na obszarze gminy Wołczyn reprezentowane są przez wody przypowierzchniowe oraz wody głębszych poziomów wodonośnych. Wody gruntowe i pierwszego poziomu wodonośnego występują w przedziale od 0 do 2m ppt. Na płaskich terenach swobodne zwierciadło wody występuje na głębokościach poniżej 2,0m. Główny użytkowy poziom wodonośnych związanych jest z osadami czwartorzędu, natomiast w podłożu występują wody porowe i szczelinowo- porowe triasu i jury dolnej. Poziom czwartorzędowy stanowiący źródło zaopatrzenia w wodę rejonu związanych jest z piaskami i żwirami. Miąższość tych warstw wynosi od 5 do 60m. Bezwzględne rzędne ustabilizowanego zwierciadła wód gruntowych wynoszą 168,5-169,1 m npm z nachyleniem południowo-wschodnim do doliny Strumienia Wołczyńskiego.

2.3. Sytuacja demograficzna

Według danych Głównego Urzędu Statystycznego (<http://www.stat.gov.pl>) ludność Gminy Wołczyn 31 grudnia 2008 r. wynosiła 14443 osób w tym: 6136 osób mieszkało w mieście, natomiast 8307 osób stanowili mieszkańcy wsi. Analizę zmian liczby mieszkańców gminy w okresie obowiązywania poprzedniego planu gospodarki odpadami oparto na podstawie danych z GUS, które przedstawiono w tabeli poniżej.

Tabela 1: Liczba mieszkańców w gminie Wołczyn w latach 2003-2008

Gmina Wołczyn	Liczba mieszkańców w latach 2003-2008					
	2003	2004	2005	2006	2007	2008
Wieś	8 531	8470	8440	8399	8336	8307
Miasto	6 328	6277	6228	6182	6169	6136
Ogółem Gmina	14 859	14 747	14 668	14581	14 405	14443

Źródło: GUS,

Porównując prognozę demograficzną na lata 2003-2015 opracowaną dla potrzeb poprzedniego planu ze stanem aktualnym w okresie do 2008 r. (dane z GUS) można stwierdzić, że w latach 2003-2008 prognoza demograficzna w planie zakładała:

- mniejszy spadek liczby mieszkańców na wsi o 114 osób niż to wynika z danych GUS,
- mniejszy spadek liczby ludności w mieście o 3 osoby niż to wynika z danych GUS.

Z przeprowadzonej analizy wynika, że na obszarach wiejskich jest większy spadek liczby ludności niż zakładano, natomiast w mieście utrzymuje się na podobnym poziomie. Nie mniej, występuje systematyczny spadek ludności, który na przestrzeni 6 lat wg danych GUS wyniósł 416 osób. W związku z tym, skorygowano prognozę liczby ludności uwzględniając dane historyczne przyjmując wskaźnik spadku liczby ludności w mieście 0,03% rocznie natomiast na terenach wiejskich 0,02%.

Tabela 2: Prognoza liczby mieszkańców do 2020 roku

Gmina Wołczyn	Liczba mieszkańców w latach 2008-2020											
	2009	2010	2011	2012	2013	2014	2015	2016	2017	2018	2019	2020
Wieś	8304	8300	8297	8294	8290	8287	8284	8280	8277	8274	8271	8267
Miasto	6134	6132	6130	6129	6127	6125	6123	6121	6119	6118	6116	6114
Ogółem	14438	14433	14428	14422	14417	14412	14407	14402	14397	14391	14386	14381

Źródło: GUS, wyliczenia własne

2.4. Obiekty infrastruktury

Na terenie gminy występują obiekty infrastruktury w obrębie których w wyniku prowadzonej działalności wytwarzane są odpady komunalne. Należą do nich:

- Placówki oświaty w tym:
 - Szkoła Podstawowa Nr 1 w Wołczynie
 - Szkoła Podstawowa Nr 2 w Wołczynie
 - Szkoła Podstawowa Komorzno
 - Szkoła Podstawowa Wierzbica Górna
 - Szkoła Podstawowa Szymonków
 - Szkoła Podstawowa Skałagi
 - Szkoła Podstawowa Wąsice
 - Przedszkole Publiczne w Wołczynie
 - Przedszkole Publiczne w Wierzbicy Górnej
 - Publiczne Gimnazjum w Wołczynie
- Placówki służby zdrowia:
 - **Niepubliczny Zakład Opieki Zdrowotnej "ESKULAP" s.c., ŁYSIAK** w Wołczynie
 - **Niepubliczny Zakład Opieki Zdrowotnej "MEDICUS"** w Wołczynie,
 - **Powiatowe Centrum Zdrowia S.A. N ZOZ Szpital Powiatowy Zakład Opiekuńczo-Lecznicy**, ul. Kościuszki 1, 46-250 Wołczyn
- Miejsko - Gminny Ośrodek Kultury w Wołczynie
- Urząd Miejski w Wołczynie

2.5. Sytuacja gospodarcza

Gmina Wołczyn jest gminą typowo rolniczą z wieloma Spółdzielniami Rolniczymi posiadającymi wielkoobszarowe gospodarstwa rolne. Funkcja przemysłowa gminy reprezentowana jest przez sektor publiczny i drobne zakłady rzemiosła produkcyjnego. Zdecydowana większość zakładów zlokalizowana jest na terenie miasta. Największymi zakładami są: Lesaffre bio-corporation Sp. z o.o. w Wołczynie i Huta Szkła.

Ludność gminy jest zatrudniona głównie w przemyśle, rolnictwie oraz w sektorze publicznym w sferze nieprodukcyjnej (oświata i wychowanie, kultura i sztuka, ochrona zdrowia, opieka społeczna i administracja samorządowa i in.). Ponadto mieszkańcy gminy znajdują zatrudnienie w handlu, gospodarce komunalnej, budownictwie i transporcie. Działa tutaj także duża ilość prywatnych podmiotów gospodarczych, gdzie najbardziej dynamicznie rozwijającym się działem jest handel. Na uwagę wśród sektora prywatnego zasługuje również przemysł (małe i średnie zakłady wytwórcze i rzemieślnicze) oraz budownictwo (firmy remontowo-budowlane).

Ilość podmiotów gospodarki narodowej zarejestrowanych w rejestrze regon w podziale na sektory przedstawiono w tabeli poniżej.

Tabela 3: Podmioty gospodarcze stan na 31.12.2008r.

Gmina	Ilość podmiotów gospodarczych 2008 rok		
	Ogółem	Sektor publiczny	Sektor prywatny
Wołczyn	1128	51	1077

Dane: GUS

3. AKTUALNY STAN GOSPODARKI ODPADAMI

3.1. Rodzaj, ilość i źródła powstawania odpadów

Odpady komunalne są to odpady powstające w gospodarstwach domowych, a także odpady niezawierające odpadów niebezpiecznych pochodzące od innych wytwórców, które ze względu na swój charakter lub skład są podobne do odpadów powstających w gospodarstwach domowych.

Zróżnymi źródłami powstawania odpadów komunalnych są:

- Gospodarstwa domowe,
- Obiekty infrastruktury (handel, usługi, rzemiosło, szkolnictwo, przemysł w części „socjalnej” i inne)

Rodzaje wytwarzanych odpadów komunalnych to: odpady komunalne segregowane i zbierane selektywnie, odpady zielone z ogrodów i parków, odpady niesegregowane (zmieszane) odpady komunalne w tym: odpady kuchenne ulegające biodegradacji, odpady zielone, papier i tektura, odpady wielomateriałowe, tworzywa sztuczne, szkło, metal, odzież, tekstylia, drewno oraz odpady niebezpieczne, odpady mineralne, w tym frakcja popiołowa, odpady z targowisk, odpady z czyszczenia ulic i placów, odpady wielkogabarytowe.

Ilość i rodzaj powstających odpadów jest trudno precyzyjnie określić z uwagi na brak przeprowadzonych badań wielkości i morfologii strumienia odpadów wytwarzanych na terenie gminy. **Poza tym na terenie składowiska odpadów w Wierzbicy Górnej brak jest wagi, a więc dane dotyczące zebranych odpadów na terenie gminy nie mogą być podstawą do prowadzenia analiz dotyczących wytwarzania odpadów komunalnych.**

W związku z tym, w niniejszym opracowaniu oparto się częściowo na badaniach składu morfologicznego odpadów komunalnych wykonanych dla miasta Bielsko-Biała, zabudowy wiejskiej we wsi Kozy w okresie od maja do września 2006 r. włącznie, wykonane przez Ośrodek Badawczo-Rozwojowy Ekologii Miast OBREM w Łodzi (dalej OBREM). Wskaźnik nagromadzenia odpadów określony w ramach przeprowadzonych badań przedstawiono w tabeli poniżej.

Tabela 4: Masowe wskaźniki nagromadzenia odpadów na terenach wiejskich i na terenach miejskich zabudowa jednorodzinna, blokowa, kamiennicza – badania OBREM 2006 r.

Miesiąc i rok	Masowy wskaźnik nagromadzenia odpadów			
	Zabudowa miejska			Zabudowa wiejska
	blokowa	kamiennicza	jednorodzinna	
	kg/M/rok	kg/M/rok	kg/M/rok	kg/M/rok
Maj 2006	278,2	338,8	190,8	86,1
Czerwiec 2006	260,3	329,0	180,9	108,4
Lipiec 2006	286,1	382,6	179,6	91,8
Sierpień 2006	296,2	374,2	194,1	92,1
Wrzesień 2006	291,3	382,8	184,6	104,6
Średnia	282,42	361,5	186,0	96,6

Źródło: Badanie składu morfologicznego odpadów komunalnych na potrzeby przygotowanie przedsięwzięcia „Budowa kompleksowego systemu gospodarki odpadami dla m. Bielska-Białej i gmin powiatu bielskiego, OBREM, 2006r.

Uwzględniając, że w okresie grzewczym wzrośnie ilość drobnej frakcji i pozostałości mineralnych o około 20% wskaźnik ilościowy nagromadzenia odpadów będzie się kształtował następująco:

- **105,7 kg/M/rok** - na terenach wiejskich
- **204,3 kg/M/rok** - na terenie zabudowy jednorodzinnej w mieście

Według OBREM wskaźniki wytwarzania odpadów dla pozostałych rodzajów odpadów wynoszą:

- dla odpadów budowlano-remontowych – 15 kg/M/rok w miastach
- dla odpadów budowlano – remontowych – 10 kg/M/rok na wsiach
- dla odpadów wielkogabarytowych - 10kg Mg/M/rok w miastach
- dla odpadów wielkogabarytowych – 5 kg/M/rok na wsiach
- dla odpadów ze źródeł innych niż gospodarstwa domowe (z infrastruktury) :
 - o 15% wagowo odpadów wytworzonych w gospodarstwach domowych dla miast
 - o 5% wagowo odpadów wytworzonych w gospodarstwach domowych na wsi
- dla odpadów zielonych:
 - o 15 kg/M/rok dla miast
 - o 2kg/M/rok dla wsi

Uwzględniając powyższe dane oraz wzrost ilości odpadów w skali roku o 1%, otrzymano następujące wskaźniki wytwarzania odpadów w 2007 r:

- **130 kg/M/rok – tereny wiejskie**
- **278 kg/M/rok - teren miasta**

W tabeli poniżej przedstawiono uśrednione dane dotyczące wskaźników nagromadzenia przedstawione w *Aktualizacji planu gospodarki odpadami dla województwa opolskiego 2010* oraz wynikające z badań przeprowadzonych przez OBREM w Łodzi w obrębie zabudowy zbliżonej charakterem do zabudowy mieszkaniowej występującej w gminie Wołczyn:

Tabela 5: Wskaźniki odpadów wytworzonych na jednego mieszkańca oraz uśredniony udział odpadów ulegających biodegradacji

Wyszczególnienie	Wg aktualizacji PGO 2010 Województwo opolskie		Wg badań OBREM w Łodzi zabudowa jednorodzinna w 2007 roku	
	wskaźnik	Udział odpadów biodegrad.	wskaźnik	Udział odpadów biodegrad.
Tereny miejskie	290kg/M/rok	29%	278 kg/M/rok	24%
Tereny wiejskie	200kg/M/rok	19%	130 kg/M/rok	21,0%
Ogółem	246kg/M/rok	25%	204 kg/M/rok	22,5 %

W Planie gospodarki odpadami dla gminy Wołczyn w prognozie wytwarzanych odpadów przyjęto zawyżone wskaźniki jednostkowe wytwarzania odpadów na terenie gminy. Dla miasta przyjęto 517Mg/Mk a dla wsi 243 Mg/Mk w 2008 roku. Stąd wynika znaczna rozbieżność pomiędzy ilością zebranych odpadów (1381Mg) a prognozowaną ilością wytwarzanych odpadów (5343 Mg) na terenie gminy w 2008 roku.

Stwierdzono, że wskaźniki ilościowe strumienia odpadów komunalnych w Krajowym Planie Gospodarki Odpadami 2010 i w Aktualizacji Wojewódzkiego Planu Gospodarki Odpadami jako uśrednione dla całego kraju i województwa nie są możliwe do przyjęcia dla gminy Wołczyn. Bardziej wiarygodne dla gminy Wołczyn są wskaźniki wytwarzania odpadów wynikające z badań przeprowadzonych przez OBREM. W związku z tym, dla gminy Wołczyn przyjęto następujące wskaźniki: miasto – 278 kg/M/rok, wieś - 130 kg/M/rok. Przyjmując, że w skali roku ilość wytwarzanych odpadów wzrasta średnio o 1%, poniżej przedstawiono wskaźniki wytwarzania odpadów dla gminy Wołczyn w roku 2008.

Tabela 6: Przyjęte wskaźniki ilościowe wytwarzania odpadów komunalnych na terenie gminy Wołczyn w 2008 roku

Tereny miejskie	Wskaźnik wytwarzania odpadów	281 kg/M/rok
	Udział odpadów ulegających biodegradacji	24%
	Udział odpadów niebezpiecznych	1%
Tereny wiejskie	Wskaźnik wytwarzania odpadów	131 kg/M/rok
	Udział odpadów ulegających biodegradacji	21%
Ogółem gmina	Wskaźnik wytwarzania odpadów	206 kg/M/rok
	Udział odpadów ulegających biodegradacji	22,5%
	Udział odpadów niebezpiecznych	1%

Źródło: Wyliczenia własne

Biorąc pod uwagę wyniki analizy wskaźników nagromadzenia odpadów oraz dane demograficzne wg GUS w tabeli poniżej przedstawiono ilość wytworzonych odpadów na terenie gminy Wołczyn z podziałem na odpady komunalne ulegające biodegradacji, odpady niebezpieczne.

Tabela 7: Ilość wytworzonych odpadów komunalnych w latach 2006-2007

Odpady komunalne	Ilość odpadów komunalnych wytworzona na terenie gminy Wołczyn [Mg]					
	2007 rok			2008 rok		
	ogółem	biodegradowalne	niebezpieczne	ogółem	biodegradowalne	niebezpieczne
miasto	1715	412	17	1724	414	17
wieś	1084	228	11	1088	228	11
ogółem	2799	640	28	2812	642	28

Źródło: Wyliczenia własne

Poniżej przedstawiono ilości odpadów komunalnych w gminie Wołczyn w podziale na 16 rodzajów odpadów. Średni skład morfologiczny wytwarzanych w gminie odpadów przyjęto z

KPGO 2010, natomiast jednostkowy wskaźnik wytwarzania odpadów, wynoszący 206 kg/Mk/rok przyjęto w oparciu o przeprowadzone analizy przedstawione powyżej.

Tabela 8: Bilans i skład morfologiczny odpadów komunalnych wytworzonych w gminie Wołczyn w 2008r.

Lp.	Nazwa	Ilość [tys. Mg]
1.	Odpady komunalne segregowane i zbierane selektywnie	56
2.	Odpady zielone z ogrodów i parków	77
3.	Niesegregowane (zmieszane) odpady komunalne, w tym:	2483
3-1	Odpady kuchenne ulegające biodegradacji	592
3-2	Odpady zielone	60
3-3	Papier i tektura	504
3-4	Odpady wielomateriałowe	170
3-5	Tworzywa sztuczne	365
3-6	Szkło	212
3-7	Metal	124
3-8	Odzież, tekstylia	37
3-9	Drewno	46
3-10	Odpady niebezpieczne	22
3-11	Odpady mineralne, w tym frakcja popiołowa	351
4.	Odpady z targowisk (1%)	27
5.	Odpady z czyszczenia ulic i placów	62
6.	Odpady wielkogabarytowe	107
	Razem	2812

Źródło: Podział na strumienie odpadów komunalnych oraz średni skład procentowy zaczerpnięto z KPGO2010

3.2. Odpady ulegające biodegradacji

Szacunkowy bilans odpadów komunalnych ulegających biodegradacji przedstawiono poniżej, w tym średni skład morfologiczny wytwarzanych w gminie Wołczyn odpadów ulegających biodegradacji przyjęto z KPGO 2010.

Tabela 9: Ilości wytworzonych odpadów ulegających biodegradacji w 2008roku

Lp.	Rodzaj	Ilość [Mg/rok]
		2008 rok
1.	Papier i tektura	8
2.	Odzież i tekstylia (materiałów naturalnych)	1
3.	Odpady zielone (z ogrodów i parków)	38
4.	Odpady ulegające biodegradacji wchodzące w strumień zmieszanych odpadów komunalnych	586
5.	Odpady z targowisk (część ulegająca biodegradacji)	9
6.	Razem	642

Źródło: Podział na strumienie odpadów komunalnych ulegających biodegradacji oraz średni skład procentowy zaczerpnięto z KPGO 2010

Część wytworzonych odpadów ulegających biodegradacji, zwłaszcza na wsiach oraz w małych miasteczkach takich jak Wołczyn jest zagospodarowywana we własnym zakresie przez mieszkańców. W KPGO 2010 przyjęto, że 70% odpadów ulegających biodegradacji wytworzonych na wsiach oraz 15 % tych odpadów w małych miasteczkach wykorzystuje się do kompostowania, skarmiania zwierząt oraz spala się w paleniskach domowych. Ilość tych odpadów oszacowano łącznie w 2008 roku łącznie około 124 Mg .

Tabela 10: Ilość odpadów biodegradowalnych wytworzonych i zagospodarowanych w 2008r.

Wyszczególnienie	Ilość wytworzonych odpadów biodegradowalnych ogółem [Mg]	Ilość odpadów biodegradowalnych zagospodarowanych w własnym zakresie [Mg]	Pozostała ilość odpadów biodegradowalnych [Mg]
Tereny miejskie	414	62	352
Tereny wiejskie	228	160	68
Ogółem gmina Wołczyn	642	222	420

Źródło: Wyliczenia własne

Uwzględniając dane historyczne oraz wyliczone ilości wytworzonych odpadów biodegradowalnych w latach 2007-2008 przyjęto do dalszych wyliczeń poziomów unieszkodliwiania odpadów biodegradowalnych ilość wytworzonych tych odpadów w 1995r. równą dla:

- miasta: 366 Mg
- terenów wiejskich : 202 Mg
- 568,0 Mg odpadów biodegradowalnych ogółem wytworzonych w 1995 roku

3.3. Odpady niebezpieczne w strumieniu odpadów komunalnych

Szacunkowy bilans odpadów niebezpiecznych w strumieniu odpadów komunalnych przedstawiono w tabeli poniżej. Średni skład morfologiczny zaczerpnięto z KPGO 2010 natomiast ilość odpadów niebezpiecznych ogółem z tabeli z bilansem odpadów komunalnych.

Tabela 11: Szacunkowe ilości poszczególnych rodzajów odpadów niebezpiecznych w strumieniu odpadów komunalnych

Kod odpadu	Rodzaj odpadu	Procentowa zawartość odpadu w strumieniu odpadów komunalnych	Ilość odpadów w 2008 roku [Mg]
20 01 33	Baterie i akumulatory	12%	3,36
20 01 29	Detergenty zawierające substancje niebezpieczne	5%	1,40
20 01 17	Odczynniki fotograficzne	2%	0,56
20 01 27	Farby, tusze, farby drukarskie, kleje, lepiszcze	35%	9,80
20 01 14 20 01 15	Kwasy i alkalia	1%	0,28
20 01 13	Rozpuszczalniki	3%	0,84
20 01 21	Lampy fluorescencyjne i inne odpady zaw. Hg	5%	1,40
20 01 31	Leki cytotoksyczne i cytostatyczne	4%	1,12
20 01 26	Oleje i tłuszcze	10%	2,80
20 01 19	Środki ochrony roślin	5%	1,40
20 01 35	Zużyte urządzenia elektryczne i elektroniczne	10%	2,80
20 01 37	Drewno zawierające substancje niebezpieczne	5%	1,40
20 01 23	Urządzenia zawierające freony	3%	0,84
Razem		100%	28,00

Źródło: Podział na strumieniu odpadów oraz średni skład procentowy zaczerpnięto z KPGO 2010

Łączna oszacowana ilość odpadów niebezpiecznych w strumieniu odpadów komunalnych dla gminy Wołczyn wynosiła w 2008 roku 28 Mg.

3.4. Odpady opakowaniowe

Odpady opakowaniowe są to odpady powstałe z opakowań jednostkowych, zbiorczych oraz transportowych zastosowanych w ramach całego systemu pakowania towarów wprowadzonych do obrotu. Odpady te powstają głównie na terenie zakładów produkcyjnych, jednostek handlowych, innych podmiotów gospodarczych, gospodarstw domowych, a także biur, szkół, urzędów, innych miejsc użyteczności publicznej, ulic, barów szybkiej obsługi, targowisk itp.

Strukturę i masę odpadów opakowaniowych, zebranych na terenie gminy Wołczyn, z podziałem na poszczególne rodzaje oraz masę odpadów zestawiono w tabeli poniżej.

Tabela12: Struktura i masa odpadów opakowaniowych zebranych w gminie Wołczyn z podziałem na poszczególne rodzaje oraz masę odpadów

Lp.	Strumienie odpadów opakowaniowych	Ilości zebranych odpadów opakowaniowych [Mg/rok]		Ilość odpadów opakowaniowych przekazanych do odzysku i recyklingu [Mg/rok]	
		2007 r.	2008 r.	2007 r.	2008 r.
1.	Opakowania z papieru i tektury	0,00	0,00	0,00	0,00
2.	Opakowania z tworzyw sztucznych	20,31	46,6	20,31	46,6
4.	Opakowania wielomateriałowe	0,00	0,1	0,13	0,1
6.	Opakowania ze szkła	81,60	92,34	81,60	92,34
7.	Aluminium	0,00	0,00	0,00	0,00
Suma odpadów		101,91	138,94	101,91	138,94

Źródło: Sprawozdanie z GPGO

Ilości i rodzaje odpadów opakowaniowych poddanych poszczególnym procesom odzysku na terenie gminy przedstawiono w tabeli poniżej.

Tabela 13. Ilości i rodzaje odpadów opakowaniowych poddanych poszczególnym procesom odzysku na terenie gminy Wołczyn w latach 2007-2008

Kod odpadu	Rodzaj odpadu	2007 r.		2008 r.	
		Masa [Mg/rok]	Oznaczenie procesu odzysku	Masa [Mg/rok]	Oznaczenie procesu odzysku
15 01 07	Szkło	81,600	R15 *	92,340	R15 *
15 01 02	Tworzywa sztuczne	20,310	R15 *	46,600	R15 *
Razem		101,91		138,940	

Źródło: Urząd Miejski w Wołczynie

* odzysk i recykling

W 2008 r. selektywnie zebrano 138,940 Mg odpadów, co stanowi około 10,05% ilości zebranych odpadów. Zebrane selektywnie odpady są poddane procesowi odzysku R15 czyli przetwarzane w celu ich przygotowania do odzysku, w tym do recyklingu. Procent selektywnie zebranych odpadów jest stosunkowo wysoki, ale należy pamiętać, że ilość zebranych odpadów jest o około 50 % mniejsza od wytworzonych na terenie gminy odpadów.

3.5. Odpady zawierające azbest

Przeprowadzona inwentaryzacja materiałów zawierających azbest w obiektach budowlanych należących do osób prywatnych wykazała ich występowanie na terenie wsi Brynica, Brzezinki, Gierałcice, Komorzno, Krzywiczyny, Ligota Wołczyńska, Markotów Duży, Nowa Wieś, Rożnów, Szum, Szymonków, Świniary, Wierzbica. Ilość azbestu wyrażoną w m² przedstawiono w tabeli poniżej.

Tabela 14: Miejsca występowania wyrobów azbestowych

L.p.	Nazwa wyrobu zawierającego azbest	Miejsce występowania wyrobu zawierającego azbest	Ilość [m ²]
1.	plyty faliste azbestowo-cementowe dla budownictwa	Brynica	200
2.	plyty faliste azbestowo-cementowe dla budownictwa	Brzezinki	355
3.	plyty faliste azbestowo-cementowe dla budownictwa	Gierałcice	111
4.	plyty faliste azbestowo-cementowe dla budownictwa	Komorzno	5088,5
5.	plyty faliste azbestowo-cementowe dla budownictwa	Krzywiczyny	3 054,1
6.	plyty faliste azbestowo-cementowe dla budownictwa	Ligota Wołczyńska	1815
7.	plyty faliste azbestowo-cementowe dla budownictwa	Markotów Duży	650
8.	plyty faliste azbestowo-cementowe dla budownictwa	Nowa Wieś	50
9.	plyty faliste azbestowo-cementowe dla budownictwa	Rożnów	2 208
10.	plyty faliste azbestowo-cementowe dla budownictwa	Szum	174
11.	plyty faliste azbestowo-cementowe dla budownictwa	Szymonków	3 007
12.	plyty faliste azbestowo-cementowe dla budownictwa	Świniary	859
13.	plyty faliste azbestowo-cementowe dla budownictwa	Wierzbica Górna	478
14.	Razem		18 049,6

Dane: Urząd Miejski w Wołczyń

3.6. Osady ściekowe

Na terenie gminy Wołczyn funkcjonuje oczyszczalnia ścieków w mieście Wołczyn. Oczyszczalnia obsługuje 50% mieszkańców gminy. Odpady wytwarzane w komunalnych oczyszczalniach można podzielić na:

- odpady ze skratek,
- odpady z piaskowników,
- odpady z procesów stabilizacji i odwadniania osadów, w tym ustabilizowane komunalne osady ściekowe.

Ilość wytwarzanych osadów ściekowych przedstawiono w tabeli poniżej.

Tabela 15: Osady ściekowe

Gmina	Ilość osadów ściekowych [Mg/rok]		
	2003	2007	2008
Wołczyn	115	140,0	170,0

Źródło: Urząd Miejski w Wołczyń

Osady ściekowe z oczyszczalni ścieków w Wołczyń po odpowiedniej stabilizacji są wykorzystywane rolniczo.

3.7. Rodzaj i ilość odpadów poddawanych poszczególnym procesom odzysku

Przedsiębiorstwa, które uzyskały decyzją Burmistrza Wołczyń zezwalającą na prowadzenie działalności w zakresie odbierania odpadów komunalnych od właścicieli nieruchomości na terenie gminy, są zobowiązane do odbioru selektywnie zebranych odpadów.

Tabela 16. Ilości i rodzaje odpadów komunalnych poddanych poszczególnym procesom odzysku na terenie gminy Wołczyn w latach 2007-2008

Kod odpadu	Rodzaj odpadu	2007 r.		2008 r.	
		Masa [Mg/rok]	Oznaczenie procesu odzysku	Masa [Mg/rok]	Oznaczenie procesu odzysku
15 01 07	Szkło	81,60	R15 *	92,34	R15 *
15 01 02	Tworzywa sztuczne	20,31	R15 *	46,60	R15 *
20 03 07	Odpady wielkogabarytowe	2,0	-	3,0	
16 02 13	Zużyte urządzenia zaw. elementy niebezpieczne	0,5		1,0	
Razem		104,41		142,94	

Źródło: Urząd Miejski w Wołczynie

* odzysk i recykling

W 2008 r. selektywnie zebrano 142,94 Mg odpadów, co stanowi około 10,1% ilości zebranych odpadów.

W latach 2007-2008 nie odnotowano ilości odpadów remontowo-budowlanych oraz nie zebrano odpadów opakowaniowych w zakresie opakowań z aluminium, papieru i tektury. Zebrane selektywnie odpady są przetwarzane w celu ich przygotowania do odzysku, w tym do recyklingu. Natomiast urządzenia stanowiące zużyty sprzęt są demontowane.

Odpady niebezpieczne

Odpady niebezpieczne występujące w strumieniu odpadów komunalnych występują jako frakcja odpadów zmieszanych oraz mogą być zbierane selektywnie. Stanowią one zagrożenie dla wszystkich elementów środowiska oraz czynnik poważnie utrudniający przetwarzanie odpadów. **Obecny system ich zbierania selektywnego** opiera się przede wszystkim o możliwość pozostawienia odpadów niebezpiecznych w kontenerze ustawionym w siedzibie PGKiM Spółka z o.o. w Wołczynie przy ul. Rzecznej 3, w punktach sprzedaży zużytego produktu, bądź opakowania po nim (ale wyłącznie pod warunkiem zakupu nowego produktu, za wyjątkiem lekarstw i małych baterii).

Ilość zebranych odpadów niebezpiecznych (zbiórka w GPZON) wynosi:

- Rok 2007: 0,5 Mg;
- Rok 2008: 1,0 Mg.

Pozostała ilość odpadów niebezpiecznych pochodzących ze źródeł komunalnych trafia wraz z całością strumienia prosto na składowiska. Na terenach wiejskich gminy brak jest wystarczającej liczby miejsc, do których mieszkańiec mógłby przynieść wytworzone przez siebie odpady niebezpieczne.

3.8. Rodzaj i ilość odpadów poddawanych poszczególnym procesom unieszkodliwiania

W decyzji Burmistrza Wołczyna zezwalającego na odbiór odpadów wydanej dla REMONDIS Opole Sp. z o.o w Opolu wskazano miejsce unieszkodliwiania odpadów zmieszanych składowisko w Wierzbicy Górnej eksploatowane przez gminną jednostkę organizacyjną Przedsiębiorstwo Gospodarki Komunalnej i Mieszkaniowej Sp z o.o. w Wołczynie. Ilości i rodzaje odpadów składowanych na składowisku w Wierzbicy Górnej przedstawiono w tabeli poniżej.

Tabela 17: Ilości i rodzaje odpadów komunalnych poddanych poszczególnym procesom unieszkodliwiania na terenie gminy Wołczyn w latach 2007-2008

Kod odpadu	Rodzaj odpadu	2007r.		2008r.	
		Masa [Mg/rok]	Oznaczenie procesu unieszkodliwiania	Masa [Mg/rok]	Oznaczenie procesu unieszkodliwiania
20 03 01	niesegregowane odpady komunalne	1971,0	D5*	1131,6	D5*
20 02 03	Inne odpady nie ulegające biodegradacji	19,58	D5*	17,4	D5*
20 03 02	Odpady z targowisk	0	0	0	0
02 03 04	Surowce i produkty nie nadające się do spoż.	90,60	D5*	93,5	D5*
Razem		2 081,18		1242,50	

Źródło: (na podstawie kart składowiska odpadów w Wierzbicy Górnej za lata 2007-2008

* składowanie

W dalszym ciągu podstawowym procesem unieszkodliwiania odpadów jest składowanie (D5). Nie zanotowano natomiast żadnego postępu w zastosowaniu procesu przekształcania biologicznego (R3, D8) odpadów.

3.9. Istniejący zbiorowy systemy zbierania odpadów komunalnych

Aktualnie funkcjonujący system zbierania odpadów obejmuje:

- gromadzenie wytworzonych odpadów ,
- system selektywnego zbierania odpadów (papier, plastik, szkło, odpady wielkogabarytowe)
- system zbierania odpadów zmieszanych
- unieszkodliwianie odpadów na składowisku odpadów w Wierzbicy Górnej,
- system sprawozdań dotyczących realizacji odbierania, transportu, odzysku i unieszkodliwiania odpadów
- system ewidencji zawartych umów pomiędzy wytwórcami odpadów a przedsiębiorcami posiadającymi zezwolenia na odbiór odpadów na terenie gminy
- system ewidencji ilości odpadów odbieranych od wytwórców odpadów.

Gromadzenie wytworzonych odpadów

Sposób postępowania z wytworzonymi odpadami w gminie Wołczyn reguluje **Uchwała Rady Miejskiej w Wołczynie Nr VII/36/2007 z dnia 25 kwietnia 2007 r. w sprawie uchwalenia regulaminu utrzymania czystości i porządku na terenie Gminy Wołczyn.**

W Regulaminie Rada Miejska w Wołczynie określiła następujące zasady postępowania z odpadami:

- zobowiązała właścicieli nieruchomości do prowadzenia selektywnej zbiórki odpadów komunalnych,
- zobowiązała przedsiębiorców do odbierania wszystkich odpadów zebranych selektywnie,
- określiła częstotliwość i sposób pozbywania się odpadów komunalnych oraz maksymalny poziom odpadów komunalnych ulegających biodegradacji dopuszczonych do składowania,
- wskazała następujący sposób zbiórki odpadów wielkogabarytowych: odpady komunalne wielkogabarytowe powinny być gromadzone w wydzielonym miejscu lub w specjalnych kontenerach, w sposób nie utrudniający korzystania z nieruchomości

przez osoby do tego uprawnione, odpady komunalne wielkogabarytowe powinny być usuwane jak najszybciej, w terminach uzgodnionych z przedsiębiorstwem wywozowym,

- odpady budowlane pochodzące z remontów obiektów powinny być usuwane jak najszybciej, w terminach uzgodnionych z przedsiębiorstwem wywozowym,
- właściciele nieruchomości zobowiązani są do niezwłocznego usuwania odpadów powstałych w wyniku remontu i modernizacji lokalu (np. gruz),

System selektywnego zbierania odpadów

Rada Miejska w Wołczynie Uchwałą Nr VIII/67/2006 z dnia **20 września 2006 r.** w sprawie uchwalenia regulaminu utrzymania czystości i porządku na terenie Gminy Wołczyn zobowiązała przedsiębiorców do odbierania odpadów selektywnie oraz ograniczenia ilości odpadów ulegających biodegradacji, kierowanych do składowania.

Na terenie gminy wprowadzono system workowy zbiórki surowców wtórnych. Ponadto na terenie miasta w 15 punktach oraz na terenie wiejskim ustawione są pojemniki na szkło i plastik.

Z uwagi na rozdawanie worków na terenach wiejskich nie ma potrzeby w niektórych miejscach ustawiania pojemników na plastik.

Pojemniki na surowce wtórne opróżniano z częstotliwością zapewniającą swobodne korzystanie z pojemników; przynajmniej raz w miesiącu. Pojemniki są wymieniane sukcesywnie.

Selektywną zbiórką systemem workowym objęci są wszyscy mieszkańcy gminy. Zbiórka surowców wtórnych w workach odbywa się raz w miesiącu wg dostarczonego mieszkańcom harmonogramu.

W latach 2007 – 2008 przeprowadzono bezpłatną zbiórkę odpadów wielkogabarytowych (zbiórką objęto całą gminę).

Z uwagi na zrezygnowanie z budowy Zakładu Przetwarzania Odpadów Komunalnych w tym niebezpiecznych, podjęto działania związane z utworzeniem Gminnego Punktu Zbiórki Odpadów Niebezpiecznych na terenie miasta Wołczyna. Efektem tych działań jest ustawienie w siedzibie PGKiM Spółka z o.o. w Wołczynie przy ul. Rzecznej 3 kontenera na odpady niebezpieczne powstające w gospodarstwach domowych. W Wołczynie ustawiono 3 tablice informacyjne o GPZON.

Pojemniki do zbiórki odpadów niebezpiecznych zakupiła firma obsługująca GPZON tj. PGKiM Spółka z o.o. w Wołczynie.

Zgodnie z Regulaminem utrzymania czystości i porządku na terenie gminy przedsiębiorcy są zobowiązani do selektywnej zbiórki odpadów, w tym:

- odpady ulegające biodegradacji
- odpady wielkogabarytowe,
- odpady z remontów,
- zużyty sprzęt elektryczny i elektroniczny
- odpady opakowaniowe (szkło, plastik)

System ewidencji umów na odbiór odpadów

Utworzony w gminie system ewidencji zawartych umów na odbieranie odpadów komunalnych pomiędzy wytwórcami odpadów (mieszkańcami) a przedsiębiorstwami odbierającymi odpady powinien umożliwić wskazanie mieszkańców gminy, którzy uchylają się od obowiązku zawierania umów i podjęcie stosownych działań.

Z danych na koniec 2008 roku wynikało, że do końca 2008 umowy z firmami wywozowymi na odbiór odpadów komunalnych miało podpisanych 1812 gospodarstw domowych. Systemem zbiorowej zbiórki odpadów na terenie miasta objęte były wszystkie gospodarstwa domowe. Natomiast na terenach wiejskich na 2603 gospodarstw domowych 1444 gospodarstw miało podpisane umowy, co stanowi około 56%. Utworzona ewidencja nie jest weryfikowana i trudno jest określić, którzy mieszkańcy nie są objęci zbiorowym systemem zbiórki odpadów.

System zbieranych odpadów

Na terenie gminy Wołczyn działalność w zakresie zbierania odpadów prowadzi RMONDIS Opole Sp. z o.o. zgodnie z wydaną Decyzją Burmistrza Wołczyna w marcu 2007 r. oraz Przedsiębiorstwo Gospodarki Komunalnej i Mieszkaniowej Sp. z o.o w Wołczynie, które jako gminna jednostka organizacyjna prowadząca na obszarze własnej gminy działalność, nie ma obowiązku uzyskania zezwolenia w formie decyzji, ale musi spełniać warunki wymagane przy udzielaniu takich zezwoleń

Miejscem składowania odpadów zmieszanych jest składowisko odpadów w Wierzbicy Górnej prowadzone przez jednostkę organizacyjną gminy Przedsiębiorstwo Gospodarki Komunalnej i Mieszkaniowej Sp. z o.o w Wołczynie

Zgodnie z art. 9 a ust 2 ustawy o utrzymaniu czystości i porządku w gminach, przedsiębiorcy prowadzący działalność w zakresie odbierania odpadów komunalnych od właścicieli nieruchomości są zobowiązani do sporządzenia i przekazywania burmistrzowi informacji o masie poszczególnych rodzajów odebranych odpadów komunalnych z obszaru gminy i sposobie ich unieszkodliwienia, do końca I kwartału każdego roku. Przedsiębiorstwo RMONDIS Sp. z o.o. podpisało umowę na odbiór odpadów komunalnych tylko z jednym mieszkańcem gminy w związku z tym można stwierdzić, że ilość odpadów zebranych na terenie gminy Wołczyn jest równa ilości odpadów zebranych przez Przedsiębiorstwo Gospodarki Komunalnej i Mieszkaniowej Sp. z o.o w Wołczynie oraz składowanych na składowisku odpadów w Wierzbicy Górnej.

Ilości odpadów zebranych przez przedsiębiorców w latach 2003-2008 przedstawiono w tabeli poniżej.

Tabela 19: Ilość odpadów komunalnych ogółem zebranych w latach 2003-2008

Odpady komunalne	Ilość odpadów [Mg/rok]					
	2003	2004	2005	2006	2007	2008
Ogółem ilość zebranych odpadów	2286,0	3383,17	2258,00	2337,00	2081,10	1385,44

Źródło: Dane od przedsiębiorców

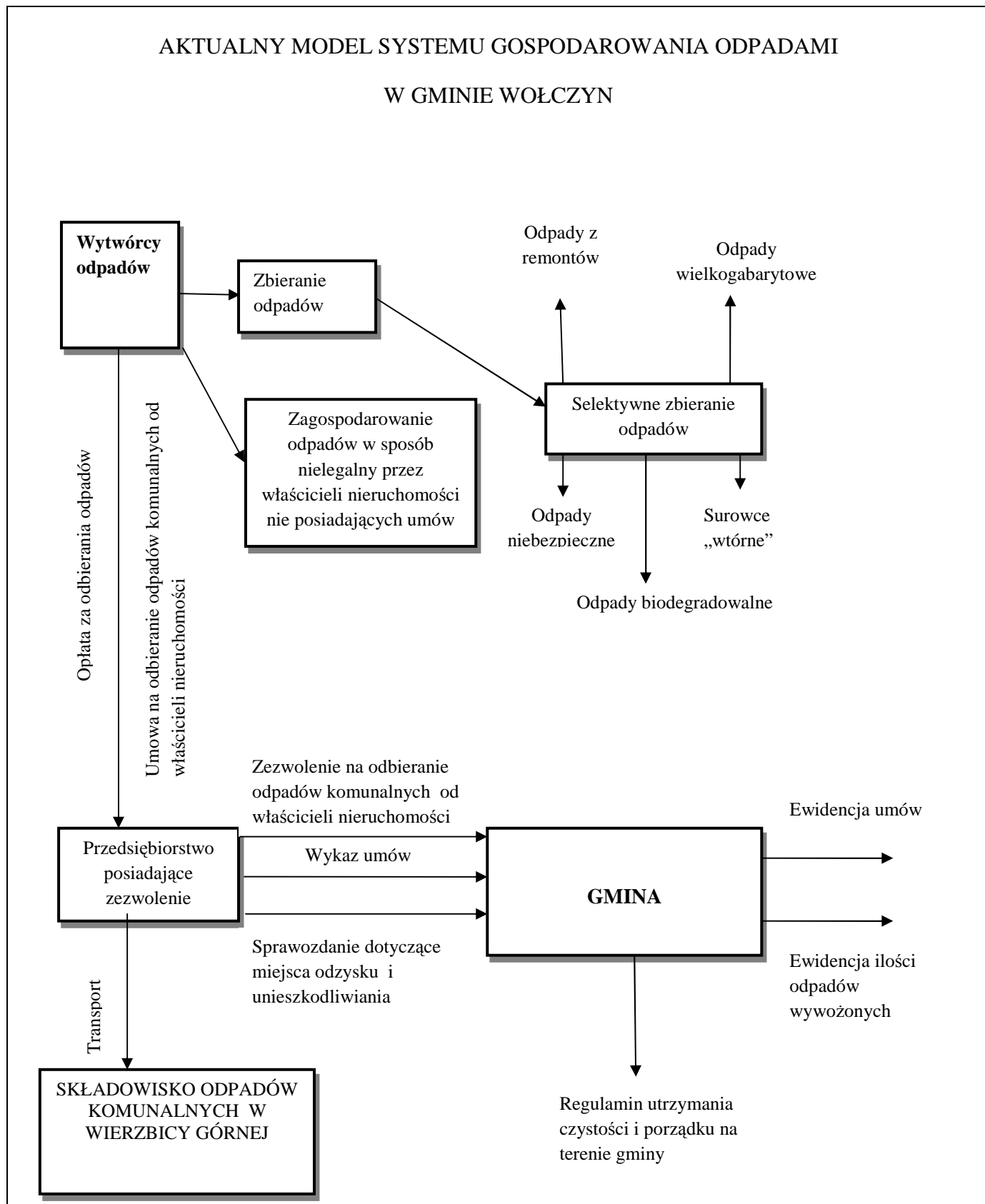
Ilość i rodzaj wszystkich odpadów zebranych z terenu gminy Wołczyn w 2008 roku przedstawiono w tabeli poniżej.

Tabela 20: Ilość i rodzaj zebranych odpadów w 2008r.

Kod odpadu	2008 rok
	Masa [Mg/rok]
20 03 01 Niesegregowane odpady komunalne	1131,6
20 02 03 Inne odpady nie ulegające biodegradacji	17,4
02 03 04 Surowce i produkty nie nadające się do spożycia	93,5
16 02 13 Zużyte urządzenia zaw. elementy niebezpieczne	1,0
15 01 07 szkło	92,34
15 01 02 tworzywa sztuczne	46,60
20 03 07 Odpady wielkogabarytowe	3,0
Razem	1385,44

Źródło: Dane od przedsiębiorców działających na terenie gminy

Aktualny model systemu gospodarowania odpadami na terenie gminy Wołczyn



REGIONALNY SYSTEM GOSPODAROWANIA ODPADAMI

Gmina Wołczyn podpisała w dniu 3 lipca 2009 r. list intencyjny w którym zadeklarowała przystąpienie do tworzenia Północnego Regionu Gospodarki Odpadami Komunalnymi. Treść listu intencyjnego jest następująca:

1. Gmina zainteresowana jest działem w realizacji budowy Północnego Regionu Gospodarki Odpadami Komunalnymi (RGOK).
2. W celu realizacji tego przedsięwzięcia zakłada się zastosowanie modelu z powołaniem spółki celowej, z którą zgodnie zobowiązującymi przepisami prawa polskiego Gmina zawrze stosowną umowę o współpracy.
3. Gmina deklaruje, że zgodnie z obowiązującymi przepisami prawa, jako miejsce unieszkodliwiania odpadów komunalnych i przemysłowych wskaże przyszły Zakład Zagospodarowania Odpadów dla Północnego Regionu Gospodarki Odpadami Komunalnymi (RGOK).

3.10. Rodzaj, rozmieszczenie oraz moc przerobowa instalacji do unieszkodliwiania odpadów

Na terenie gminy Wołczyn funkcjonuje tylko jedna instalacja do unieszkodliwiania odpadów komunalnych, którą jest składowisko odpadów komunalnych w Wierzbicy Górnej.

Składowisko odpadów jest zlokalizowane na gruntach wsi Wierzbica Górna na terenach działek ewidencyjnych nr 32/35 i 32/5. Omawiany teren znajduje się po południowej stronie drogi krajowej nr 42, pomiędzy miejscowościami Wołczyn i Namysłów w odległości ok. 2,5 km od miasta Wołczyn. Tereny otaczające obecnie użytkowane wysypisko odpadów komunalnych są użytkowane na trzy sposoby: jako użytki rolne - tereny po południowej i wschodniej stronie, jako grunty leśne - tereny po zachodniej stronie, jako nieużytki - tereny po północnej stronie. W sąsiedztwie jak również w bezpośrednim zasięgu oddziaływania składowiska nie są usytuowane obiekty mieszkalne i użyteczności publicznej. Najbliższe zabudowania znajdują się w odległości:

- ok. 1,0 km na wschód we wsi Ligota Wołczyńska,
- ok. 1,5 km na północ zabudowania nieczynnej obecnie cegielni,
- ok. 1,5 km na zachód w miejscowości Wierzbica Górna.

Zestaw informacji określający stan formalno-prawny oraz techniczny składowiska odpadów na terenie gminy Wołczyn na dzień **31.12.2008r.** przedstawiono w tabeli poniżej

Tabela 20:Karta składowiska odpadów – stan na dzień 31 grudnia 2008r.

L.p.	Elementy charakterystyki składowiska odpadów	Informacje o składowisku odpadów
1.	Ogólne informacje o składowisku	
1.1.	Nazwa i adres składowiska odpadów	Składowisko odpadów w Wierzbicy Górnej (działki 32/35, 32/5)
1.2.	Gmina	Wołczyn
1.3.	Powiat	kluczborski
1.4.	Województwo	opolskie
1.4.	REGON	000530330
1.5.	NIP	-
1.6.	Typ składowiska	IN
1.7.	Nazwa i adres właściciela składowiska odpadów	Gmina Wołczyn, ul. Dworcowa 1, 46-250 Wołczyn
1.8.	NIP	751-10-01-990

1.9.	Nazwa i adres właściciela gruntu pod składowiskiem odpadów	Gmina Wołczyn, ul. Dworcowa 1, 46-250 Wołczyn
1.10.	Nazwa i adres zarządzającego składowiskiem odpadów	Przedsiębiorstwo Gospodarki Komunalnej i Mieszkaniowej Sp. z o.o. w Wołczynie, ul. Rzeczna 3, 46-250 Wołczyn
1.11.	NIP	751-000-22-37
1.12.	Czy kierownik składowiska posiada wymagane kwalifikacje	tak
1.13.	Liczba kwater	1 szt.
1.14.	Liczba kwater eksploatowanych	1 szt.
1.15.	Liczba kwater zamkniętych	0
1.16.	Czy składowisko jest w trakcie budowy	nie
1.17.	Czy składowisko jest w trakcie eksploatacji (przed zamknięciem)	tak
1.18.	Czy składowisko jest w trakcie rekultywacji	tak
1.19.	Czy składowisko jest w trakcie monitoringu po zakończeniu rekultywacji	nie
1.20.	Czy składowisko jest w okresie po zakończeniu monitoringu	nie
2.	Decyzje administracyjne	
2.1.	Decyzja lokalizacyjna	UAN III 8334-12/31/84 z 14.12.1984r. Wojewody Opolskiego
2.2.	Pozwolenie na budowę	UAN IV. 8381-60-6/86 z 12.II.1986 r. Wojewody Opolskiego
2.3.	Decyzja zatwierdzająca instrukcję eksploatacji składowiska	ROŚ I- 7623-129/02 z 02.12.2002 r. Starosty Kluczborskiego
2.4.	Decyzja o wykonaniu przeglądu ekologicznego na podstawie art.33 ust.1 ustawy z dnia 27 lipca 2001r. o wprowadzeniu ustawy – Prawo ochrony środowiska, ustawy o odpadach	ROŚ I – 7623/17/3/02 z 11.04.2002 r. Starosty Kluczborskiego
2.5.	Decyzja o dostosowaniu na podstawie art.33 ust.2 pkt 1 ustawy z dnia 27 lipca 2001r. o wprowadzeniu ustawy – Prawo ochrony środowiska, ustawy o odpadach,	Starosta Kluczborski w oparciu o przedłożony Przegląd ekologiczny składowiska odpadów w Wierzbicy Górnej, Decyzją Nr ROŚ.I – 7623-102/1/03 z dnia 15 grudnia 2003 roku zobowiązał zarządzającego składowiskiem w Wierzbicy Górnej – Przedsiębiorstwo Gospodarki Komunalnej i Mieszkaniowej Sp. z o.o. w Wołczynie do dostosowania składowiska do wymogów ustawy o odpadach w tym: 1) otoczyć składowisko pasem zieleni, 2) wyposażyć składowisko w: instalację do odprowadzania gazu składowiskowego, urządzenia do mycia i dezynfekcji, wagę, ogrodzenie
2.6.	Czy przepisów w/c decyzji o dostosowaniu na podstawie art. 33 ust. 2 pkt 1 ustawy wprowadzającej została wykonana?	Z decyzji o dostosowaniu składowiska do wymogów ustawy wykonano tylko pas zieleni od strony północnej składowiska, instalację do odprowadzania gazu składowiskowego. W roku 2003 opracowany został przez firmę ABRYS Technika Spółka z o.o. w Poznaniu, projekt rozbudowy składowiska i wyposażenia go w infrastrukturę wymaganą przepisami ustawy o odpadach. Gmina Wołczyn wystąpiła do Urzędu Marszałkowskiego z wnioskiem o dofinansowania przedsięwzięcia objętego w/w projektem ze środków EFRR, lecz nie uzyskała dofinansowania. W związku z tym nie są zrealizowane zadania wyszczególnione w decyzji o dostosowaniu składowiska.
2.7.	Rok faktycznego zamknięcia składowiska	2010r. Przedsiębiorstwo Gospodarki Komunalnej i Mieszkaniowej Sp. z o.o w Wołczynie wystąpiło do Starostwa Powiatowego w Kluczborku z wnioskiem o wyrażenie zgody na zamknięcie składowiska do dnia 30.06.2010 r.
3.	Bazy danych i wykazy	

3.1.	Czy składowisko jest ujęte w wykazie zamieszczonym w wojewódzkim planie gospodarki odpadami?	tak
3.2.	Czy w wojewódzkim planie gospodarki odpadami określono termin zamknięcia składowiska?	Tak, do roku 2010
3.3.	Czy składowisko jest ujęte w wojewódzkiej bazie o gospodarce odpadami?	Tak
3.4.	Czy składowisko jest ujęte w bazie Wojewódzkiej Inspekcji Ochrony Środowiska?	Tak
3.5.	Czy składowisko jest ujęte w bazie Wojewódzkiego Urzędu Statystycznego?	Tak
3.6.	Czy składowisko zostało ujęte w wykazie przekazywanym przez Urząd Wojewódzki do Ministerstwa Środowiska w 2004r.?	Tak
3.7.	Czy składowisko zostało ujęte w wykazie przekazywanym przez Urząd Wojewódzki do Ministerstwa Środowiska w 2005r.?	Tak
3.8.	Czy składowisko zostało ujęte w wykazie przekazywanym przez Urząd Wojewódzki do Ministerstwa Środowiska w 2006r.?	Tak
4.	Wymagania techniczne	
4.1.	Pojemność całkowita	54652,50m ³
4.2.	Pojemność zapełniona	54 050,76 m ³
4.4.	Powierzchnia całkowita	3,15 ha
4.5.	Powierzchnia wykorzystana	2,12 ha
4.6.	Uszczelnienie	Brak
4.7.	Drenaż odcieków	Brak
4.8.	Gromadzenie odcieków	Brak
4.9.	Postępowanie z odciekami	Brak
4.9.	Instalacja do odprowadzania gazu składowiskowego	Tak
4.10.	Pas zieleni	Tak
4.11.	Ogrodzenie	Tak
4.12.	Rejestracja wjazdów	Tak
4.13.	Ewidencja odpadów	Tak
4.14.	Waga	Nie
4.15.	Urządzenia do mycia i dezynfekcji	Nie
4.16.	Wykonywanie warstw przekrywających odpady	Tak – okrywa rekultywacja z gruntu
4.17.	Monitoring w fazie przedeksploatacyjnej	Nie
4.1.	Monitoring w fazie eksploatacyjnej	Wody podziemne, skład i emisja gazu składowiskowego, osiadanie
5.	Dofinansowanie	
5.1.	Czy dostosowanie składowiska do wymagań składowiska wymaga dodatkowych środków finansowych (poza środkami własnymi zarządzającego)?	Tak. Waga – 152 641,30 zł Ogrodzenie terenu składowiska – 172 383,81zł Zieleń ochronna – 57 050,65zł Brodzik dezynfekcyjny – 25 488,80 zł Zbiornik wód odciekowych – 418 573,01zł
5.2.	Czy rekultywacja składowiska	Tak. 1 828 655,0 zł

	wymaga dodatkowych środków finansowych (poza środkami zarządzającego)?	
6.	Odpady	
6.1.	Czy na składowisku odpadów są deponowane odpady komunalne	Tak
6.2.	Kody odpadów dopuszczonych do składowania na składowisku	020304,020501,020601,030101,030105,030301,040199,040222,040299,050702,050799,061399,70199,070213,070280,070299,080313,101114,101199,120105,120105,120113,120117,120121,120199,150101,150102,150104,150105,150106,150107,150203,160112,160119,160122,160199,16024,160216,168202,170203,170302,170380,190502,190503,190801,190802,190805,190809,190812,190814,191201,191205,191209,191212,200101,200102,200108,200111,200136,200139,200141,200199,200201,200203,200301,200302,200303,200306,200307,200399
6.3.	Czy odpady są składowane zgodnie z rozporządzeniem Ministra Gospodarki?	Tak.
6.4.	Kody odpadów dopuszczonych do odzysku na składowisku (jeśli dotyczy)	Nie dotyczy
6.5.	Czy do rekultywacji wykorzystywane są odpady	Nie
6.6.	Masa odpadów składowana w 2003 r.	2 286,0 Mg
6.7.	Masa odpadów składowania w 2004 r.	3383,17Mg
6.8.	Masa odpadów składowania w 2005 r.	2258,0 Mg
6.9.	Masa odpadów składowania w 2006 r.	2337,0 Mg
6.10.	Masa odpadów składowania w 2007 r.	2081,1 Mg
6.11.	Masa odpadów składowania w 2008 r.	1242,5 Mg

Według Aktualizacji Planu Gospodarki Odpadami dla Województwa Opolskiego 2010 składowisko w Wierzbicy Górnej ujęte jest w grupie składowisk przewidzianych do zamknięcia w okresie do 2010 roku z uwagi na wyczerpanie się pojemności chłonnej składowiska, braku wyposażenia lub innego niedostosowania instalacji do wymogów prawnych.

3.11. Dzikie wysypiska

Na terenie gminy Wołczyn nie ma nielegalnych zrzutów odpadów na terenach stanowiących własność komunalną. Dużym problemem jest teren po byłych zakładach lniarskich w Wołczynie, gdzie składowano odpady poprodukcyjne i teren wyrobisk wypełniony gruzem budowlanym w Krzywiczynach.

3.12. Wykaz podmiotów prowadzących działalność w zakresie odbierania, zbierania, odzysku, transportu i unieszkodliwiania odpadów

Odbieranie odpadów

Burmistrz Wołczyna wydał Zarządzenie Nr 545/2006 z dnia **12 kwietnia 2006r.** w sprawie wymagań, jakie powinni spełniać przedsiębiorcy ubiegający się o uzyskanie zezwolenia na

odbieranie odpadów komunalnych od właścicieli nieruchomości oraz o uzyskanie zezwolenia na opróżnianie zbiorników bezodpływowych i transport nieczystości stałych, ogłoszone w Dzienniku Urzędowym Województwa Opolskiego Nr 69, poz. 2108 z dnia 11.10.2006r.

Burmistrz Wołczyna po rozpatrzeniu wniosków przedsiębiorców ubiegających się o zezwolenie na odbieranie odpadów komunalnych wydał w marcu 2007 r. decyzję zezwalającą na prowadzenie działalności w zakresie odbierania odpadów komunalnych od właścicieli nieruchomości dla firmy:

- REMONDIS Opole Spółka z o.o. w Opolu, decyzja nr PIŚ-VII-7062/14/06/07 z dnia 18 stycznia 2007 r,

Warunki do spełnienia przez przedsiębiorców przedstawione w decyzjach:

REMONDIS:

- termin rozpoczęcia działalności - kwiecień 2007 r.
- termin ważności decyzji - kwiecień 2017 r.
- prowadzenie usług zgodnie z regulaminem utrzymania czystości i porządku
- obowiązek odbierania selektywnie zebranych odpadów w tym: komunalnych ulegających biodegradacji, odpady niebezpieczne, odpady wielkogabarytowe, odpady z remontów, zużyty sprzęt elektryczny i elektroniczny
- przekazanie niesegregowanych odpadów komunalnych do Zakładu Paliw Alternatywnych w Opolu
- odzysk odpadów komunalnych ulegających biodegradacji poprzez kompostowanie lub termiczne przekształcanie w spalarni zgodnie z dopuszczonym poziomem składowania odpadów określonym w decyzji,
- Obowiązkowe sporządzanie i przekazywanie burmistrzowi informacji dotyczącej:
 - o Masy i sposobu unieszkodliwiania odpadów
 - o Masy odpadów ulegających biodegradacji składowanych na składowisku
 - o Masy odpadów komunalnych ulegających biodegradacji nie składowanych na składowisku

Przedsiębiorstwo Gospodarki Komunalnej i Mieszkaniowej Sp. z o.o w Wołczynie jako gminna jednostka organizacyjna prowadząca na obszarze własnej gminy działalność, nie ma obowiązku uzyskania zezwolenia, ale musi spełniać warunki wymagane przy udzielaniu takich zezwoleń. PGKiM spełnia te wymagania.

Zbieranie i transport

- 1) „KAMA - VITRUM” Huta Szkła Sp. z o.o. Kielce, Huta Szkła w Wołczynie, ul. Opolska 26, 46-250 Wołczyn, opakowania ze szkła, szkło odpadowe, okładziny piecowe i materiały ogniotrwałe z procesów niemetalurgicznych, /transport/,
- 2) Skup - Sprzedaż Surowców Wtórnych Żłomu Stalowego i Metali Kolorowych, A.Merci, ul. Świerczewskiego 2, 46-250 Wołczyn, odpady z obróbki metali, złom metali żelaznych i nieżelaznych, metale kolorowe, kable, szkło, papier, tektura, /zbieranie/,

Odzysk

Na terenie gminy Wołczyn zezwolenia na prowadzenie działalności w zakresie odzysku odpadów innych niż niebezpieczne posiadają:

- 1) KAMA - VITRUM Huta Szkła Sp. z o.o. w Wołczynie, ul. Opolska 26, 46-250 Wołczyn, szkło odpadowe, kod 10 11 12 /4000 Mg/rok/, opakowania ze szkła, kod 15 01 07 /2000 Mg/rok/, materiału ogniotrwałe, kod 16 11 06 /50 Mg/rok/, szkło, kod 17 02 02 /2000 Mg/rok/, szkło, kod 19 12 05 /2000 Mg/rok/, szkło 20 01 02 /2000 Mg/rok/, odzysk odpadów szkła przez termiczną obróbkę szkła, odzysk odpadowych materiałów ceramicznych i ogniotrwałych do celów remontowych pieców szklarskich i instalacji termicznej obróbki szkła.

3.13. Identyfikacja problemów w zakresie gospodarowania odpadami

W wyniku analizy stanu aktualnego gospodarki odpadami na terenie gminy zidentyfikowano następujące problemy w zakresie gospodarki odpadami komunalnymi:

1. Niezrealizowany obowiązek gminy objęcia wszystkich mieszkańców zorganizowanym systemem zbierania i odbioru odpadów komunalnych z nieruchomości wynikający z art.16a pkt1 ustawy o odpadach oraz art. 4 ust. 2 pkt. 1-4, art. 5 ust. 6 i art. 6 ust. 4-12 ustawy o utrzymaniu czystości i porządku w gminach.
2. Brak udokumentowania informacji o odzysku odpadów komunalnych, w tym redukcji odpadów ulegających biodegradacji przekazywanych do składowania, przez przedsiębiorców odbierających te odpady od właścicieli nieruchomości, z którymi podpisali umowę na świadczenie tej usługi i związany z tym brak możliwości dokonania oceny stopnia niewykonania tego obowiązku, w odniesieniu do poziomów przyjętych w gminnym planie gospodarki odpadów i przekazania tej oceny wojewódzkiemu inspektorowi ochrony środowiska w celu naliczania kary sanacyjnej.
3. Brak kompleksowego efektywnego systemu zbierania (i odbierania) odpadów niebezpiecznych występujących w strumieniu odpadów komunalnych, niska świadomość ekologiczna mieszkańców w zakresie odpadów niebezpiecznych i zagrożeń dla środowiska wynikających z niewłaściwych sposobów postępowania z tymi odpadami, brak wiedzy na temat faktycznych ilości odpadów niebezpiecznych zebranych selektywnie.
4. Funkcjonowanie składowiska odpadów nie spełniającego wymogi przepisów prawnych z zakresu ochrony środowiska.
5. Występowanie dzikich składowisk

4. PROGNOZOWANE ZMIANY W ZAKRESIE WYTWARZANIA I GOSPODAROWANIA ODPADAMI, W TYM RÓWNIEŻ WYNIKAJĄCE ZE ZMIAN DEMOGRAFICZNYCH I GOSPODARCZYCH

4.1. Prognozowane zmiany w zakresie gospodarki odpadami w tym wynikające ze zmian demograficznych i gospodarczych

Prognozując zmiany ilości i jakości odpadów komunalnych przyjęto następujące założenia:

- nie będą następowały istotne zmiany składu morfologicznego odpadów komunalnych;
- wzrost jednostkowego wskaźnika wytwarzania odpadów kształtował się będzie na poziomie 5% w okresach pięcioletnich;
- wzrost poziomu selektywnego zbierania odpadów z obecnego 5 % (w stosunku do całości wytwarzanych odpadów) do 15% w 2010 r. i 20% w 2018 r, spowoduje zmiany ilości i składu odpadów niesegregowanych; zmniejszy w nich głównie zawartość papieru, tworzyw sztucznych, szkła i metali;
- ilość pozostałych odpadów w grupie 20 wzrastać będzie średnio o 5% w okresach 5 letnich (1% w skali roku);
- ustalenia zawarte w rozdziale „Analiza stanu aktualnego” w tym przyjęto następujące wskaźniki ilościowe odpadów: **281 kg/M/rok** w mieście, **131 kg/M/rok** na terenach wiejskich, udział odpadów biodegradowalnych na terenach wiejskich **21%**, na terenie miasta **24%** oraz **1%** odpadów niebezpiecznych.
- prognozę demograficzną przeprowadzono w oparciu o dane z Głównego Urzędu Statystycznego. Prognoza kształtuje się następująco

Tabela 21: Prognoza liczby mieszkańców do 2020 roku

Gmina Wołczyn	Liczba mieszkańców w latach 2008-2020											
	2009	2010	2011	2012	2013	2014	2015	2016	2017	2018	2019	2020
Miasto	6134	6132	6130	6129	6127	6125	6123	6121	6119	6118	6116	6114
Wieś	8304	8300	8297	8294	8290	8287	8284	8280	8277	8274	8271	8267
Ogółem	14438	14433	14428	14422	14417	14412	14407	14402	14397	14391	14386	14381

Źródło: GUS, wyliczenia własne

Tabela 22: Wzrost wskaźnika wytwarzania odpadów

Gmina Wołczyn	Wskaźnik wytwarzania odpadów 2009-2020 [kg/M/rok]											
	2009	2010	2011	2012	2013	2014	2015	2016	2017	2018	2019	2020
Miasto	284	287	290	293	296	298	301	304	308	311	314	317
Wieś	133	134	136	137	138	140	141	143	144	145	147	148
Ogółem	209	211	213	215	217	219	221	224	226	228	230	233

Źródło: Wyliczenia własne

Uwzględniając prognozowaną ilość mieszkańców oraz prognozowane wskaźniki ilości wytworzenia odpadów komunalnych na terenie gminy w tabeli poniżej przedstawiono prognozowane ilości wytworzenia odpadów komunalnych ogółem oraz z podziałem na miasto i wieś.

Tabela 23: Prognozowana ilość odpadów komunalnych jak będzie wytworzona do 2020 roku

Gmina Wołczyn	Ilość wytwarzanych odpadów 2009-2020 [Mg]											
	2009	2010	2011	2012	2013	2014	2015	2016	2017	2018	2019	2020
Miasto	1742	1760	1778	1796	1814	1825	1843	1860	1903	1903	1920	1938
Wieś	1104	1112	1128	1136	1144	1160	1168	1184	1192	1200	1216	1226
Ogółem	2846	2872	2906	2932	2958	2985	3011	3044	3095	3103	3136	3164

Źródło: Wyliczenia własne

Prognozowana ilość wytwarzanych odpadów z podziałem na rodzaje zgodnie z KPGO 2010 przedstawiono poniżej.

Tabela 24: Prognoza wytwarzania strumieni odpadów komunalnych w gminie Wołczyn

Rodzaj	Ilość odpadów [Mg] w latach		
	2010	2014	2018
Odpady komunalne segregowane i zbierane	57	60	62
Odpady zielone z ogrodów i parków	79	82	85
Niesegregowane (zmieszane) odpady komunalne	2535	2634	2739
Odpady z targowisk	28	29	30
Odpady z czyszczenia ulic i placów	63	66	68
Odpady wielkogabarytowe	110	114	119
Razem	2872	2985	3103

Źródło: Opracowanie własne na podstawie współczynników przyjętych w KPGO 2010

Prognozowane ilości odpadów biodegradowalnych

Założenia do prognozowana ilość odpadów komunalnych biodegradowalnych 2010, 2013, 2015 i 2020 są następujące:

- odpady biodegradowalne stanowią:
 - 24 % wytworzonych odpadów komunalnych w mieście
 - 21% wytworzonych odpadów komunalnych na terenach wiejskich

Tabela 25: Prognozowana ilość odpadów biodegradowalnych wytworzonych na terenie gminy Wołczyn

Gmina Wołczyn	Ilość odpadów w latach [Mg]				
	2010	2013	2014	2018	2020
Miasto	422	435	438	457	465
Wieś	234	240	245	252	257
Ogółem	656	675	683	709	722

Źródło: Wyliczenia własne

Prognozowana ilość wytwarzania odpadów ulegających biodegradacji zgodnie z KPGO2010 przedstawiono w tabeli poniżej

Tabela 26: Prognoza wytwarzania odpadów ulegających biodegradacji

Lp.	Rodzaj	Ilość [Mg] w latach			
		2010	2013	2018	2020
1.	Papier i tektura	8	8	9	9
2.	Odzież i tekstylia (materiałów naturalnych)	1	1	1	1

3.	Odpady zielone (z ogrodów i parków)	39	40	42	43
4.	Odpady ulegające biodegradacji wchodzące w strumień zmieszanych odpadów komunalnych	599	616	647	659
5.	Odpady z targowisk (część ulegająca biodegradacji)	9	10	10	10
6.	Razem	656	675	709	722

Źródło: Opracowanie własne na podstawie współczynników przyjętych w KPGO 2010

Zgodnie z celami KPGO 2010 należy dążyć do zmniejszenia ilości odpadów komunalnych ulegających biodegradacji kierowanych do składowania, aby nie było składowanych:

- o w 2010 więcej niż 75%,
- o w 2013 więcej niż 50%,
- o w 2020 więcej niż 35%,

masy tych odpadów wytworzonych w 1995 r.

Zgodnie z przeprowadzoną w punkcie 3.1. niniejszego opracowania analizą wytwarzania odpadów komunalnych na terenie gminy, przyjęto do dalszych wyliczeń poziomów unieszkodliwiania odpadów biodegradowalnych ilość wytworzonych tych odpadów w 1995r. równą dla:

- miasta : 367 Mg
- terenów wiejskich : 203 Mg
- **ogółem: 570,0 Mg odpadów biodegradowalnych wytworzonych w 1995 roku**

W związku z tym na terenie gminy dopuszczalne poziomy składowania odpadów biodegradowalnych w wymaganych okresach nie powinny być większe ogółem od:

- 428,0 Mg w 2010 roku
- 285,0 Mg w 2013 roku
- 200,0 Mg w 2020 roku

W tabeli poniżej przedstawiono ilość wytworzonych odpadów komunalnych ulegających biodegradacji, dopuszczalny poziom składowania i wymagany odzysk.

Tabela 27: Wymagany odzysk odpadów komunalnych ulegających biodegradacji

Rok	Ilość odpadów komunalnych biodegradowalnych [Mg/rok]		
	Ogółem wytworzonych	Możliwych do składowania	Wymagających odzyskania
2010	656,0	428,0	228
2013	675,0	285,0	390
2020	722,0	220,0	502

Źródło: Wyliczenia własne

W tabeli poniżej przedstawiono ilości odpadów komunalnych ulegających biodegradacji koniecznych do zagospodarowania w sposób inny niż składowanie oraz dopuszczalną do składowania ilość odpadów komunalnych ogółem przedstawioną w Wojewódzkim Planie Depozytowym zawartym w AWPGO.

Tabela 28 :Wojewódzki Plan Depozytowy dla gminy Wołczyn

Gmina	Ilość odpadów komunalnych ulegających biodegradacji konieczna do zagospodarowania w sposób inny niż składowanie [Mg/rok]			Dopuszczalne do składowania ilości odpadów komunalnych ogółem [Mg/rok]		
	2010	2013	2020	2010	2013	2020
Gmina Wołczyn	354	707	919	2178	1452	1016

Źródło: Aktualizacja Wojewódzkiego Planu Gospodarki Odpadami

Różnice pomiędzy danymi dotyczącymi ilości odpadów biodegradowalnych koniecznych do zagospodarowania w sposób inny niż składowanie przedstawionej w Wojewódzkim Planie Depozytowym a ilością tych odpadów przedstawioną w AGPGO wynikają z przyjęcia mniejszych wskaźników wytwarzania odpadów komunalnych na jednego mieszkańca.

Prognozuje się, iż procentowy udział poszczególnych frakcji odpadów komunalnych pochodzących z gospodarstw domowych będzie się stopniowo zmieniać. Wzrastać będzie ilość odpadów opakowaniowych kosztem zmniejszenia ilości odpadów ulegających biodegradacji, co jest skutkiem wzrostu konsumpcji produktów przetworzonych.

Prognozowane ilości odpadów opakowaniowych w strumieniu odpadów komunalnych

Z uwagi na postęp technologiczny, jaki dokonał się w zakresie wytwarzania materiałów opakowaniowych i opakowań, w latach 2008-2018 nie przewiduje się znaczącego wzrostu masy odpadów opakowaniowych. Związane jest to ze znacznym obniżeniem masy opakowań, a także ze względu na konieczność przeprowadzania przez przedsiębiorców redukcji masy opakowań w systemach pakowania towarów. Prognozy zużycia poszczególnych grup opakowań nie wskazują na potencjalne zmiany struktury odpadów opakowaniowych. Do 2018 r. dominującymi, z uwagi na masę, będą odpady z tektury/papieru, odpady ze szkła oraz odpady z tworzyw sztucznych. Oszacowaną masę wszystkich rodzajów opakowań przedstawiono w tabeli poniżej.

Tabela 29: Szacunkowe dane dotyczące masy odpadów opakowaniowych do 2018

Rodzaj materiał	Prognozowana masa odpadów opakowaniowych [Mg]		
	2010 r.	2014 r.	2018 r.
Papier i tektura	39	41	42
Szkoło	101	105	109
Tworzywa sztuczne	61	63	66
Wielomateriałowe	9	10	10
Blacha stalowa	1	1	2
Aluminium	17	18	19
Drewno i naturalne	15	15	15
Razem	243	253	263

Źródło: Opracowanie własne na podstawie współczynników przyjętych w KPGO 2010

W perspektywie lat 2014-2018 przewiduje się wzrost możliwości odzysku energii z odpadów opakowaniowych nieprzydatnych do recyklingu, przez spalanie w spalarniach odpadów

komunalnych. Dotyczy to przede wszystkim odpadów z tworzyw sztucznych, odpadów wielomateriałowych z udziałem tworzyw sztucznych, papieru oraz odpadów z udziałem folii metalizowanych i cienkich folii aluminiowych oraz tych opakowań jednostkowych, o dużej wartości opałowej powstających w gospodarstwach domowych, dla których pozostałość produktu jest barierą w recyklingu.

Prognozowane ilości odpadów niebezpiecznych w strumieniu odpadów komunalnych

Prognozowanie ilości odpadów niebezpiecznych możliwych do wytworzenia w odpadach komunalnych jest trudne z uwagi na brak informacji o zebranych odpadach niebezpiecznych. Biorąc pod uwagę powyższe czynniki przyjęto zgodnie z KPGO 2010, że ilość wytworzonych odpadów niebezpiecznych stanowi 1 % ogółu wytworzonych odpadów komunalnych. W związku z tym, należy założyć wzrost ilości wytwarzania odpadów niebezpiecznych na następującym poziomie:

- 28,72 Mg w 2010 r.,
- 29,58 Mg w 2013 r.,
- 29,85 Mg w 2014 r.

Tabela 29: Prognozowane ilości odpadów niebezpiecznych w strumieniu odpadów komunalnych w Mg

Kod odpadu	Rodzaj odpadu	Ilość odpadów w 2010 roku	Ilość odpadów w 2013 roku	Ilość odpadów w 2014 roku
20 01 33	Baterie i akumulatory	3,45	3,55	3,58
20 01 29	Detergenty zawierające substancje niebezpieczne	1,44	1,48	1,49
20 01 17	Odczynniki fotograficzne	0,57	0,59	0,60
20 01 27	Farby, tusze, farby drukarskie, kleje, lepiszcze	10,05	10,35	10,45
20 01 14 20 01 15	Kwasy i alkalie	0,29	0,3	0,3
20 01 13	Rozpuszczalniki	0,86	0,89	0,90
20 01 21	Lampy fluorescencyjne i inne odpady zaw. Hg	1,44	1,48	1,49
20 01 31	Leki cytotoksyczne i cytostatyczne	1,14	1,18	
20 01 26	Oleje i tłuszcze	2,87	2,96	2,99
20 01 19	Środki ochrony roślin	1,44	1,48	1,49
20 01 35	Zużyte urządzenia elektryczne i elektroniczne	2,87	2,96	2,99
20 01 37	Drewno zawierające substancje niebezpieczne	1,44	1,48	1,49
20 01 23	Urządzenia zawierające freony	0,86	0,89	0,9
Razem		28,72	29,58	29,85

Źródło: Podział na strumieniu odpadów zaczerpnięto z KPGO 2010

Prognozowane ilości odpadów wielkogabarytowych

Dla potrzeb prognozy przyjęto następujące wskaźniki wytwarzania odpadów wielkogabarytowych:

- 13 kg /M/rok w 2010 r., 13,52 kg/M/rok w 2014 r. w miastach,
- 5,15kg/M/rok w 2010 r., 5,36 kg/M/rok w 2014 r. na wsiach

W związku z tym, należy przyjąć następujący poziom wytwarzania odpadów wielkogabarytowych:

- 122,00 Mg w 2010 r.,
- 127,00 Mg w 2014 r.

Prognozowane ilości odpadów remontowo-budowlanych

Dla potrzeb prognozy przyjęto wskaźniki wytwarzania odpadów remontowo-budowlanych

- 15,45 kg/M/rok w 2010 r., 16,06 kg/M/rok w 2014r. miastach,
- 13 kg/M/rok w 2010 r., 13,52 kg/M/rok w 2014 r. na wsiach

W związku z tym należy przyjąć następujący poziom wytwarzania odpadów remontowo-budowlanych

- 202,00 Mg w 2010 r.,
- 210,00 Mg w 2014 r.

4.2. Perspektywy zmian w zakresie gospodarowania odpadami komunalnymi

W zakresie odpadów komunalnych należy oczekiwać stopniowego przechodzenia na selektywne zbieranie odpadów prowadzone:

1) Regularnie w miejscu wytworzenia:

- obowiązkowo:
 - odpady ulegające biodegradacji roślinne kuchenne i ogrodowe z alternatywą wykorzystania we własnym zakresie pod warunkiem udokumentowania z przedsiębiorcą odbierającym odpady,
 - odpady niebezpieczne wydzielone z odpadów komunalnych,
 - odpady pozostałe zmieszane,
- nieobowiązkowo - odpadów innych od ww. np. papieru i tektury, szkła, odzieży, drewna, tworzyw sztucznych, metali i.t.p., w tym odpadów opakowaniowych – w zakresie, w sposób uzgodniony z przedsiębiorcą odbierającym.

2) Okazjonalnie w miejscu wytworzenia zgodnie z harmonogramem uzgodnionym z przedsiębiorcą odbierającym:

- obowiązkowo:
 - odpadów wielkogabarytowych (20 03 07),
 - odpadów zużytego sprzętu elektronicznego i elektrycznego (20 01 35*, 20 01 36)
 - odpadów innych niewymienionych frakcji zbieranych selektywnie (20 01 99) zawierających odpady remontowo-budowlane z prac prowadzonych we własnym zakresie,
- nieobowiązkowo – innych niewymienionych frakcji odpadów zbieranych selektywnie (20 01 99) zawierających odpady inne niż remontowo-budowlane w zakresie, w sposób i na warunkach uzgodnionych z przedsiębiorcą odbierającym.

3) Okazjonalnie poza miejscem wytwarzania np. w gminnych punktach zbiórki selektywnej

- nieobowiązkowo:
 - odpady opakowaniowe (15 01),
 - odpady użytkowe z akumulatorów niklowo-kadmowych, niklowo-żelazowych, innych akumulatorów elektrycznych oraz baterii i ogniw wulkanicznych,
 - odpady użytkowe z olejów i smarowych,
 - odpady użytkowe z lamp wyładowczych

- odpady użytkowe z opon
w zakresie zależnym od pozyskiwanych środków nie związanych z opłatami wnoszonymi przez wytwórców tych odpadów pochodzących z opłat produktowych (WFOŚiGW) lub dotacji (WFOŚiGW, PFOŚiGW, GFOŚiGW).

5. CELE I PROPONOWANY SYSTEM GOSPODARKI ODPADAMI

5.1. Założone cele

Analiza celów wskazanych w KPGO 2010, WPGO2010 w kontekście:

- a) aktualnego stanu gospodarki odpadami w gminie Wołczyn,
- b) prognozy zmian ilości i składu odpadów komunalnych,
- c) zmian sposobu ich zagospodarowania,
- d) zmian w przepisach prawnych,

wskazuje na konieczność przyjęcia następujących celów w zakresie gospodarki odpadami na terenie Gminy Wołczyn:

Cele strategiczne

- objęcie umowami na odbieranie odpadów komunalnych 100% mieszkańców, najpóźniej do końca 2009 roku,
- zapewnienie objęcia wszystkich mieszkańców systemem selektywnego zbierania odpadów,
- zmniejszenie masy składowanych odpadów komunalnych do maks. 85% wytworzonych odpadów do końca 2014 r.,
- zmniejszenie ilości odpadów komunalnych ulegających biodegradacji kierowanych na składowiska odpadów, aby nie było składowanych:
 - o o w 2010 r. więcej niż 75%,
 - o o w 2013 r. więcej niż 50%,
 - o o w 2020 r. więcej niż 35%masy tych odpadów wytworzonych w 1995 r.
- **zamknięcie składowiska w Wierzbicy Górnej w 2010 r.**,
- przystąpienie do Północnego Regionu Gospodarki Odpadami

Krótkoterminowe cele dla gospodarki odpadami komunalnymi do osiągnięcia do 2011 roku

1. Zapewnienie objęcia wszystkich mieszkańców zorganizowanym systemem zbierania i odbierania odpadów komunalnych w miejscu ich powstania (u źródła).
2. Zapewnienie warunków funkcjonowanie systemu selektywnego zbierania i odbierania odpadów komunalnych umożliwiających:
 - a. Ograniczenie składowania odpadów komunalnych ulegających biodegradacji poprzez ich odzysk lub unieszkodliwienie w sposób inny niż składowanie w ilości co najmniej **228 Mg** w 2010 roku.
 - b. Selektywne zebranie **50 % (14,36 Mg)** odpadów niebezpiecznych w stosunku do prognozowanej masy tych odpadów w odpadach komunalnych (**28,72Mg**).
 - c. Osiągnięcie **60 % (73 Mg)** odzysku odpadów wielkogabarytowych w stosunku do prognozowanej masy wytworzonych i zebranych odpadów (**122Mg**).

- d. Osiągnięcie **40% (80,8Mg)** odzysku odpadów budowlanych i poremontowych w stosunku do prognozowanej masy wytworzonych i zebranych odpadów (**202,0 Mg**).
3. Zapewnienie funkcjonowania oraz zwiększenie efektywności selektywnej zbiórki odpadów opakowaniowych wydzielonych z odpadów komunalnych w gminnych punktach zbierania odpadów.
4. Wyeliminowanie praktyki nielegalnego składowania odpadów.

Długoterminowe cele dla gospodarki odpadami komunalnymi do osiągnięcia w latach 2012 – 2015

1. Zapewnienie warunków funkcjonowanie systemu selektywnego zbierania i odbierania odpadów komunalnych umożliwiających
 - a. Ograniczenie składowania odpadów komunalnych ulegających biodegradacji poprzez ich odzysk lub unieszkodliwienie w sposób inny niż składowanie w ilości co najmniej **390,0 Mg** w 2013 roku.
 - b. Selektywne zebranie **80 % (23,66 Mg)** odpadów niebezpiecznych w stosunku do prognozowanej masy tych odpadów w odpadach komunalnych (**29,58 Mg**).
 - c. Osiągnięcie **80 % (101,60 Mg)** odzysku odpadów wielkogabarytowych w stosunku do prognozowanej masy wytworzonych i zebranych odpadów (**127,0 Mg**).
 - d. Osiągnięcie **60% (126,0Mg)** odzysku odpadów budowlanych i poremontowych w stosunku do prognozowanej masy wytworzonych i zebranych odpadów (**210,0 Mg**).
2. Intensyfikacja edukacji ekologicznej promującą minimalizację powstawania odpadów i właściwego postępowania z odpadami.

5.2. Proponowany system gospodarki odpadami

W Aktualizacji Wojewódzkiego Planu Gospodarki Odpadami dla województwa opolskiego przyjęto system gospodarki odpadami, który zakłada:

- powołanie 4-5 regionów i prowadzeniu w nich efektywnego odbierania, zbierania i rozdziału strumienia odpadów na poszczególne frakcje (surowce wtórne, odpady ulegające biodegradacji, balast);
- wykorzystanie gęstej sieci odpowiednio przygotowanych lokalnych składowisk do lokalnego unieszkodliwiania balastu;
- maksymalizacji odzysku energii poprzez produkcję paliwa alternatywnego i biogazu z konwersją do energii;
- utylizację paliwa alternatywnego w istniejącej instalacji o wielkiej mocy, przygotowanej do korzystania z paliwa alternatywnego – Cementowni Góraźdże, mając na uwadze niezwykle korzystne położenie centralne i obecność ewentualnych alternatywnych punktów wykorzystania paliwa (Elektrownia, ECO, Cementownia Odra).

Próba utworzenia Północnego Regionu Gospodarki Odpadami Komunalnymi, który obejmowałby gminy Wilków, Namysłów, Domaszowice, Świerczów, Pokój, Wołczyn, Byczyna, Kluczbork, Lasowice Wielkie, Gorzów Śląski, Praszka, Rudniki, Radłów, Olesno, Zębowice, Dobrodzień do tej pory nie powiodła się. Gminy są dopiero na etapie podpisywania listów intencyjnych. W związku z tym, dla gminy Wołczyn zaproponowano następujący system gospodarki odpadami:

1. Zbieranie odpadów

- prowadzenie intensywnego selektywnego zbierania odpadów posegregowanych (w podziale na tworzywa sztuczne, papier, szkło) w gminnych punktach (gniazdach),
- odpady ulegające biodegradacji (roślinne kuchenne i ogrodowe) u źródła,
- objazdowe zbieranie wybranych odpadów (wielkogabarytowe, budowlane) wykonywane w określonych i ogłaszanych terminach oraz odpadów niebezpiecznych na terenach wiejskich. W celu ograniczenia kosztów związanych z uruchomieniem punktów, celowym jest utworzenie choć części sieci punktów zbierania niektórych odpadów (zwłaszcza niebezpiecznych) o istniejące punkty handlowe i serwisowe.

2. Rozwój metod zagospodarowania odpadów ulegających biodegradacji już u źródła poprzez wdrażanie do stosowania przez mieszkańców terenów wiejskich i terenów zabudowy jednorodzinnej w miastach, przydomowych kompostowników.

3. Odbieranie odpadów – selektywnie z częstotliwością przez przedsiębiorców

- odpady ulegające biodegradacji i pozostałe odpady zmieszane nie rzadziej niż raz na dwa tygodnie;
- odpady niebezpieczne wydzielone z odpadów komunalnych – nie rzadziej niż raz na kwartał, zgodnie z harmonogramem ustalonym z przedsiębiorcą odbierającym odpady z nieruchomości;
- odpady opakowaniowe zbierane w gminnych punktach nie rzadziej niż raz na miesiąc;
- odpady wielkogabarytowe, zużyty sprzęt elektryczny i elektroniczny, odpady budowlano-remontowe - dwa razy do roku w ramach zryczałtowanej opłaty za odbieranie odpadów komunalnych z nieruchomości zgodnie z ustalonym przez przedsiębiorcę harmonogramem oraz dodatkowo w terminach innych od ww. za oddzielną opłatą uzgodnioną z przedsiębiorcą, z którym właściciel nieruchomości ma podpisaną umowę na odbieranie odpadów komunalnych.

4. W przypadku powstania na terenie powiatu kluczborskiego instalacji kompostowania odpadów ulegających biodegradacji zebranych selektywnie nastąpi przekazywanie do kompostowania odpadów z utrzymania terenów zielonych oraz ogrodów.

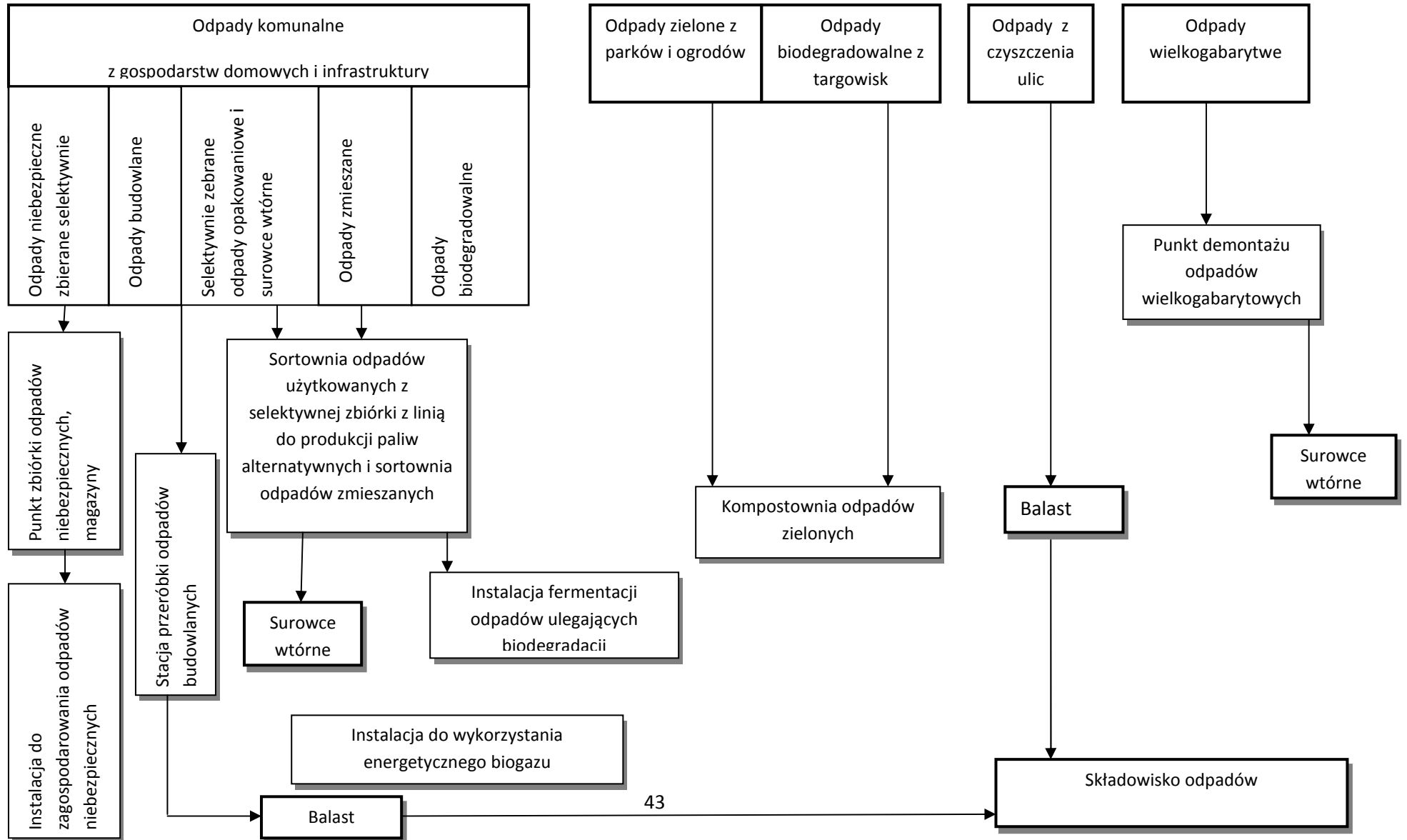
5. Odpady niebezpieczne, które mieszkańcy uprzednio wyselekcjonują ze strumienia wytworzonych przez nich odpadów komunalnych, powinny być zbierane w oparciu o punkty gromadzenia odpadów niebezpiecznych, punkty sprzedaży wybranych produktów (leki, pestycydy, baterie i akumulatory). Konieczna jest promocja zbierania komunalnych odpadów niebezpiecznych poprzez punkt sprzedaży, punkty serwisowe i jednostki użyteczności publicznej np.: apteki, sklepy ze środkami ochrony roślin, szkoły, urzędy, serwisy, punkty usługowe, itp. Dodatkowo firma zbierająca odpady komunalne powinna okresowo dokonywać objazdowego zbierania (odbierania) odpadów po wcześniejszym zawiadomieniu mieszkańców (analogicznie można postąpić ze zbieraniem zużytego sprzętu elektrycznego i elektronicznego oraz odpadów wielkogabarytowych).

6. Unieszkodliwianie odpadów pozostałych po selektywnej zbiórce na składowisku położonego najbliżej gminy Wołczyn, **po zamknięciu składowiska w 2010 r.**

Rozwiązanie alternatywne

W przypadku powstania Północnego Regionu Gospodarki Odpadami odpady selektywnie zebrane jak również odpady zmieszane kierowane będą do zakładu przetwarzania odpadów komunalnych, który powstanie w ramach Północnego Regionu Gospodarki Odpadami.

SCHEMAT ALTERNATYWNEGO SYSTEMU GOSPODARKI ODPADAMI



6. DZIAŁANIA ZMIERZAJĄCE DO POPRAWY SYTUACJI W ZAKRESIE GOSPODARKI ODPADAMI

6.1. Działania zmierzające do zapobiegania powstawaniu odpadów,

- podnoszenie świadomości mieszkańców poprzez akcję edukacyjną (szkolenia, ulotki czy informatory). Każdy wytwórca odpadów jest zobowiązany do stosowania takich sposobów produkcji lub form usług oraz surowców i materiałów, które zapobiegają powstawaniu odpadów lub pozwalają utrzymać je na możliwie najniższym poziomie, a także ograniczyć negatywne oddziaływanie na środowisko;
- wprowadzenie do instytucji publicznych (urzędy, szkoły, instytucje, zakłady) zasad selektywnego zbierania odpadów.

6.2. Działania zmierzające do ograniczenia ilości odpadów i ich negatywnego oddziaływania na środowisko

- kontrolowanie przez gminę stanu zawierania umów przez właścicieli nieruchomości z podmiotami prowadzącymi działalność w zakresie odbierania odpadów komunalnych, co skutkować powinno objęciem stosownymi umowami lub decyzjami 100 % mieszkańców gminy.

6.3. Działania wspomagające prawidłowe postępowanie z odpadami w zakresie zbierania, transportu, odzysku i unieszkodliwiania odpadów,

- podniesienie efektywności selektywnego zbierania odpadów z obecnych 5% do wielkości 15% ;
- prowadzenie selektywnego zbierania i odbierania następujących frakcji odpadów komunalnych:
 - odpady zielone z ogrodów
 - papier i tektura (w tym opakowania, gazety, czasopisma, itd.)
 - odpady opakowaniowe ze szkła w podziale na szkło bezbarwne i kolorowe
 - tworzywa sztuczne i metale,
 - zużyte baterie i akumulatory,
 - zużyty sprzęt elektryczny i elektroniczny,
 - przeterminowane leki,
 - chemikalia (farby, rozpuszczalniki, oleje odpadowe, itd.)
 - meble i inne odpady wielkogabarytowe,
 - odpady budowlano-remontowe,
- przeanalizowanie i podjęcie działań w tych miejscach, w których odbiór odpadów jest prowadzony nieefektywnie;
- kontrolowanie przez gminy sposobów i zakresu wypełniania przez podmioty posiadające zezwolenia na prowadzenie działalności w zakresie odbierania odpadów komunalnych od właścicieli nieruchomości – ustaleń zawartych w ww. zezwoleniach dotyczących metod oraz miejsc prowadzenia odzysku i unieszkodliwiania odpadów;
- zapewnienie, aby w 2014 roku na składowisku obsługującym Północny Region Gospodarki Odpadami, ilość unieszkodliwianych odpadów z terenu gminy Wołczyn była mniejsza lub równa 85% wytworzonych odpadów tj. 1242 Mg odpadów
- opracowanie i monitorowanie rzeczywistych wskaźników dotyczących gospodarki odpadami.

6.4. Działania zmierzające do redukcji ilości odpadów komunalnych ulegających biodegradacji, kierowanych na składowiska odpadów;

Uwzględniając prognozowany wymagany odzysk odpadów biodegradowalnych na poziomie:

- **228,00 Mg w 2010 roku**
- **390,00 Mg w 2013 roku**
- **502,00 Mg w 2020 roku**

Poniżej w tabeli przedstawiono ilości odpadów biodegradowalnych, które zgodnie z założeniami KPGO 2010 prawdopodobnie są w 70 % w przypadku terenów wiejskich i w 15% w przypadku terenów miejskich wykorzystywane do kompostowania, skarmiania zwierząt oraz spala się w paleniskach domowych.

Tabela 30: Ilość odpadów biodegradowalnych odzyskanych na terenie gminy poprzez kompostowanie, skarmianie zwierząt, spalanie w paleniskach domowych przez mieszkańców g we własnym zakresie wg założeń przyjętych zgodnie z KPGO 2010

Gmina Wołczyn		Odpady biodegradowalne unieszkodliwiane w sposób inny niż składowanie przez mieszkańców we własnym zakresie – założenie [Mg/rok]		
		2010 rok	2013 rok	2020 rok
1.	Miasto	63,3	65,2	69,8
2.	Wieś	163,8	168,0	179,9
3.	Ogółem	227,1	233,2	249,7
4.	Wymagany odzysk wg KPG2010	228,00	390,00	502,00
5.	Wymagany odzysk zapewniony przez gminę [poz. 4- poz. 3]	0,9	156,8	252,3

Zródło: KPGO 2010, własne wyliczenia

Z powyższych danych wynika, że w 2010 roku istnieje możliwość spełnienia wymogów unieszkodliwienia odpadów biodegradowalnych w sposób inny niż składowanie, pod warunkiem, że przedsiębiorcy udokumentują unieszkodliwienie odpadów biodegradowalnych w ilości 228 Mg w sposób inny niż składowanie.

Natomiast w następnych latach nie ma możliwości spełnienia wymaganych poziomów odzysku bez wprowadzenia dobrze funkcjonującego systemu selektywnej zbiórki odpadów biodegradowalnych. W związku z tym konieczne jest podjęcie następujących działań:

- prowadzenie edukacji społeczności lokalnej w zakresie sposobów prowadzenia selekcji odpadów biodegradowalnych;
- wprowadzenie specjalnych pojemników na odpady biodegradowalne na każdej posesji;
- egzekwowanie od przedsiębiorców potwierdzenia, że mieszkańcy kompostują we własnym zakresie odpady biodegradowalne;
- egzekwowanie od przedsiębiorców wykazania sposobu unieszkodliwiania odpadów zielonych;
- aktualizacja decyzji zezwalających na odbiór odpadów ze wskazaniem wymaganej ilości odpadów biodegradowalnych z których musi się rozliczyć przedsiębiorca, biorąc pod uwagę region, który obsługuje;

6.5. Działania zmierzające do wydzielenia odpadów niebezpiecznych z odpadów komunalnych

- rozwinięcie sieci zbierania odpadów niebezpiecznych od osób fizycznych,
- rozwój systemów monitorowania (ewidencjonowania i kontroli) odpadów niebezpiecznych (źródeł wytwarzania, przepływu strumieni odpadów oraz ich zagospodarowania),
- informowanie opinii publicznej o źródłach największych ilości wytwarzanych odpadów niebezpiecznych

7. SPOSOBY FINANSOWANIA, W TYM INSTRUMENTY FINANSOWE SŁUŻĄCE REALIZACJI ZAMIERZONYCH CELÓW

1. Dofinansowanie zadań w zakresie gospodarki odpadami dla jednostek samorządu terytorialnego jest możliwe z następujących źródeł:

- Regionalny Program Operacyjny Województwa Opolskiego Działania 4.1 *Infrastruktura wodno-ściekowa i gospodarka odpadami*
- Program Operacyjny Infrastruktura i Środowisko Działanie 2.1 *Kompleksowe przedsięwzięcia z zakresu gospodarki odpadami komunalnymi ze szczególnym uwzględnieniem odpadów niebezpiecznych*
- Narodowy Fundusz Ochrony Środowiska i Gospodarki Wodnej, Wojewódzki Fundusz Ochrony Środowiska i Gospodarki Wodnej w Opolu,
- fundusze powiatowe i gminne
- kredyty i pożyczki preferencyjne udzielane np. przez Bank Ochrony Środowiska,
- Fundację Rozwoju Śląska Opolskiego
- kredyty międzynarodowych instytucji finansowych (Europejski Bank Odbudowy i Rozwoju, Bank Światowy)
- kredyty i pożyczki udzielane przez banki komercyjne
- Mechanizm Finansowy Europejskiego Obszaru Gospodarczego oraz Norweski Mechanizm Finansowy
- Konkurs „Polska wolna od azbestu”
- Program Rozwoju Obszarów Wiejskich

Regionalny Program Operacyjny Województwa Opolskiego

W ramach Regionalnego Programu Operacyjnego Województwa Opolskiego nie przewiduje się budowy nowych składowisk odpadów za wyjątkiem składowisk na wyroby zawierające azbest, zaś nacisk zostanie położony na zapewnienie wtórnego wykorzystania odpadów.

Uprawnionymi podmiotami do otrzymania dofinansowania na inwestycje w zakresie gospodarki odpadami są:

- jednostki samorządu terytorialnego (jst) lub jednostki organizacyjne wykonujące zadania jst,
- związki, porozumienia i stowarzyszenia jednostek samorządu terytorialnego
- podmioty (w tym spółki prawa handlowego) wykonujące usługi publiczne, w których większość udziałów lub akcji posiada województwo opolskie, powiat, gmina, miasto, związek międzygminny lub Skarb Państwa,
- podmioty wybrane w trybie przepisów ustawy Prawo Zamówień Publicznych, wykonujące usługi publiczne w obszarze objętym wsparciem w ramach działania na

podstawie odrębnej, obowiązującej umowy, zawartej z jednostką samorządu terytorialnego (równie na zasadach partnerstwa publiczno-prywatnego).

Podstawowym celem RPO WO jest zwiększenie stopnia segregacji odpadów komunalnych oraz recyklingu i odzysku odpadów.

Rodzaje projektów:

- zamknięcie i rekultywacja składowisk odpadów, bądź ich części,
- budowa nowego składowiska o zasięgu regionalnym (bądź rozbudowa istniejących o dodatkowe kwatery) na wyroby zawierające azbest,
- instalacje (budowa obiektów lub zakup urządzeń) służące do przetwarzania i wykorzystywania odpadów (w tym kompostownie) oraz likwidacji i neutralizacji złożonych odpadów zagrażających środowisku (w tym instalacje recyklingu, instalacje wykorzystujące gaz składowiskowy),
- zwiększenie zasięgu oddziaływania istniejących systemów segregacji odpadów poprzez zakup nowych urządzeń i wyposażenia (np. pojemniki na odpady),
- budowa obiektów lub zakup urządzeń wchodzących w skład systemów zbierania odpadów ze strumienia odpadów komunalnych.

Warunki szczególne, które musi spełnić wnioskodawca, aby jego projekt mógł otrzymać dofinansowanie:

- projekty zgodne z aktualnym Planem Gospodarki Odpadami Województwa Opolskiego,
- wsparcie systemów i instalacji obsługujących poniżej 150 tys. mieszkańców,
- w ramach jednego konkursu ogłaszanego przez Instytucję Zarządzającą dany Beneficjent może aplikować o dofinansowanie jednego projektu.

W ramach RPO WO w przypadku projektów w obszarze gospodarki odpadami maksymalna wartość projektu nie może przekroczyć 5 mln euro.

Program Operacyjny Infrastruktura i Środowisko

W zakresie gospodarki odpadami wspierane będą działania w zakresie zapobiegania oraz ograniczania wytwarzania odpadów komunalnych, wdrażania technologii odzysku, w tym recyklingu, wdrażania technologii ostatecznego unieszkodliwiania odpadów komunalnych, a także likwidacji zagrożeń wynikających ze składowania odpadów oraz rekultywacja terenów zdegradowanych.

W ramach Programu Operacyjnego Infrastruktura i Środowisko w zakresie gospodarki odpadami realizowane będą duże inwestycje według listy indykatywnej oraz inwestycje z zakresu gospodarki odpadami dotyczące instalacji i systemów obsługujących min. 150 tys. mieszkańców.

Opis „Organizacji systemu oceny i wyboru projektów w ramach Programu Operacyjnego Infrastruktura i Środowisko” oraz szczegółowe dane dotyczące Programu znajdują się na stronach internetowych:

- Ministerstwa Rozwoju Regionalnego <http://www.mrr.gov.pl/>,
- oraz <http://www.funduszeuropejskie.gov.pl/nss>.

Ramy czasowe Programu obejmują lata 2008-2013.

W ramach Programu Operacyjnego Infrastruktura i Środowisko mogą być dofinansowane projekty:

- indywidualne, zgodnie z indywidualnym trybem wyboru,
- systemowe, zgodnie z systemowym trybem wyboru,
- konkursowe, zgodnie z konkursowym trybem wyboru.

Tryb projektów systemowych w ramach Programu Operacyjnego Infrastruktura i Środowisko ma zastosowanie do projektów:

- wytypowanych przez Ministra Zdrowia w zakresie sektora ochrony zdrowia,
- dotyczących pomocy technicznej.

Konkursy będą przeprowadzone w oparciu o przygotowane przez instytucje pośredniczące zasady uwzględniające specyfikę danego działania określające precyzyjnie w szczególności:

- szczegółową procedurę naboru i oceny wniosków,
- formę składania wniosków,
- szczegółowe kryteria oceny projektów, mierzalne i dostosowane do specyfiki danego priorytetu i typu projektów,
- wymagane załączniki do wniosku dostosowane do specyfiki danego priorytetu i typu projektów,
- procedurę uzupełniania dokumentacji,
- procedurę odwoławczą,
- szczegółową procedurę podpisywania umowy o dofinansowanie,
- wzory odpowiednich dokumentów (wniosek, umowa).

Wybór projektów będzie przeprowadzany w dwóch etapach:

- pierwszy etap: wstępny wybór projektów na podstawie ograniczonej dokumentacji oraz stworzenie rankingu projektów,
- drugi etap: polegający na weryfikacji projektu po otrzymaniu pełnej dokumentacji i podjęciu ostatecznej decyzji o dofinansowaniu, jeśli projekt będzie spełniał wszystkie niezbędne wymogi (w przypadku „dużych projektów” drugi etap będzie prowadził do podjęcia ostatecznej decyzji dotyczącej przekazania wniosku o dofinansowanie Komisji Europejskiej).

Narodowy Fundusz Ochrony Środowiska i Gospodarki Wodnej

W Narodowym Funduszu stosowane są trzy formy dofinansowywania:

- finansowanie pożyczkowe (pożyczki udzielane przez NF, kredyty udzielane przez banki ze środków NF, konsorcja czyli wspólne finansowanie NF z bankami, linie kredytowe ze środków NF obsługiwane przez banki),
- finansowanie dotacyjne (dotacje inwestycyjne, dotacje nieinwestycyjne, dopłaty do kredytów bankowych, umorzenia),
- finansowanie kapitałowe (obejmowanie akcji i udziałów w zakładanych bądź już istniejących spółkach w celu osiągnięcia efektu ekologicznego).

Wnioskodawcami ubiegającymi się o środki finansowe z Narodowego Funduszu mogą być: jednostki samorządu terytorialnego, przedsiębiorstwa, instytucje i urzędy, szkoły wyższe i uczelnie, jednostki organizacyjne ochrony zdrowia, organizacje pozarządowe (fundacje, stowarzyszenia), administracja państwowa, osoby fizyczne.

Fundusze strukturalne dla przedsiębiorstw

Sektorowy Program Operacyjny Wzrost Konkurencyjności Przedsiębiorstw

Działanie 2.4: Wsparcie dla przedsięwzięć w zakresie dostosowywania przedsiębiorstw do wymogów ochrony środowiska

Fundusze strukturalne Unii Europejskiej w latach 2004-2006 wdrażane są w Polsce poprzez siedem Programów Operacyjnych. Jednym z nich jest Sektorowy Program Operacyjny Wzrost Konkurencyjności Przedsiębiorstw (SPO WKP, „Unia dla przedsiębiorczych – Program Konkurencyjność”), który skierowany jest do przedsiębiorstw zainteresowanych zwiększeniem swojej konkurencyjności w warunkach Jednolitego Rynku Europejskiego. Inwestycje dla ochrony środowiska to jeden z kierunków wsparcia tego programu (Działanie 2.4 SPO WKP).

Wsparcie to przeznaczone jest dla przedsiębiorstw zobligowanych do dostosowania swojej infrastruktury do przepisów ochrony środowiska.

Wojewódzki Fundusz Ochrony Środowiska i Gospodarki Wodnej

Zgodnie z priorytetowymi kierunkami WFOŚiGW w Opolu w zakresie ochrony powierzchni ziemi i gospodarki odpadami, będą wspierane przede wszystkim następujące inwestycje:

- ochrona i racjonalne wykorzystanie gleb z dostosowaniem formy zagospodarowania oraz kierunków i intensywności produkcji do ich naturalnego potencjału przyrodniczego,
- rekultywacja gleb zdegradowanych,
- minimalizacja ilości wytwarzanych odpadów,
- wprowadzenie systemowej gospodarki odpadami komunalnymi, zapewniającej osiągnięcie ustalonych dla województwa limitów i poziomu odzysku,
- utworzenie regionalnych składowisk odpadów oraz zakładów segregacji i przerobu odpadów komunalnych,
- wprowadzenie nowoczesnego systemu unieszkodliwiania i gospodarczego wykorzystania odpadów powstających w sektorze gospodarczym,
- pełne zagospodarowanie odpadów niebezpiecznych.

Powiatowy Fundusz Ochrony Środowiska i Gospodarki Wodnej

Środki Powiatowego Funduszu Ochrony Środowiska i Gospodarki Wodnej w Oleśnie mogą być wykorzystane na pomoc w finansowaniu zadań ustalonych przez Radę Powiatu, służących ochronie środowiska i gospodarce wodnej, wynikających z zasady zrównoważonego rozwoju, m.in.:

- działania zmniejszające zanieczyszczenie środowiska,
- wspieranie ekologicznych form transportu,
- modernizacje i inwestycje, służące ochronie środowiska i gospodarce wodnej,
- pomoc w wprowadzaniu bardziej przyjaznych dla środowiska nośników energii,
- przedsięwzięcia związane z gospodarką odpadami,
- edukacja ekologiczna oraz propagowanie działań proekologicznych i zasad zrównoważonego rozwoju,
- wspomaganie systemów kontrolnych i pomiarowych oraz badań stanu środowiska, a także systemów pomiarowych zużycia wody i ciepła.

Priorytetowymi czynnikami wpływającymi na ocenę wniosku o dotację z Powiatowego Funduszu Ochrony Środowiska i Gospodarki Wodnej w Oleśnie są następujące elementy:

- zgodność z polityką ekologiczną powiatu,
- realizacja zadań przez Starostwo Powiatowe w Oleśnie oraz jednostki organizacyjne Powiatu Oleskiego,
- efekt ekologiczny zadania mierzony jako zmniejszenie ilości zanieczyszczeń wprowadzanych do powietrza, wody lub gleby po realizacji przedsięwzięcia,
- osiągnięcie poprawy stanu środowiska,
- osiągnięcie efektów wykraczających ponad obowiązujące standardy ochrony środowiska,
- podniesienie poziomu wiedzy ekologicznej,
- wykorzystanie do realizacji przedsięwzięcia najlepszych dostępnych technik,
- akceptacja społeczna podjętych działań.

Gminny Fundusz Ochrony Środowiska i Gospodarki Wodnej

Finansowane są inwestycje mające charakter lokalny, realizowane na terenie własnej gminy. Wszystkie gminy mają ustalone tryb i zasady przyznawania środków z Gminnego Funduszu Ochrony Środowiska i Gospodarki Wodnej. Środki GFOŚiGW podobnie jak w powiecie

mogą być wykorzystane na pomoc w finansowaniu zadań ustalonych przez Radę Gminy, służących ochronie środowiska i gospodarce wodnej w tym na edukację ekologiczną realizowanie przedsięwzięć związanych z gospodarką odpadami i ochroną powierzchni ziemi

Bank Ochrony Środowiska

Kredyt ekologiczny jest przyznawany na zakup lub montaż wyrobów służących ochronie środowiska. Wszystkie podmioty mogą starać się o pozyskanie preferencyjnego kredytu. Maksymalna kwota kredytu może wynieść do 100% kosztów zakupu i kosztów montażu.

Okres kredytowania wynosi do 5 lat. Oprocentowanie jest – zmienne, ustalone na podstawie uchwały Zarządu BOŚ S.A. Kredyty udzielone na zakupy tych urządzeń mogą być oprocentowane od 1% w skali roku.

EkoFundusz

Zadaniem Fundacji jest dofinansowanie przedsięwzięć w dziedzinie ochrony środowiska, które mają nie tylko istotne znaczenie w skali regionu czy kraju, ale także wpływają na osiągnięcie celów ekologicznych uznanych za priorytetowe w skali europejskiej czy światowej. Zadaniem EkoFunduszu jest również ułatwienie transferu na polski rynek najlepszych technologii z krajów-donatorów, a także stymulowanie rozwoju polskiego przemysłu ochrony środowiska.

Jednym z priorytetowych zadań EkoFunduszu jest gospodarka odpadami i rekultywacja gleb zanieczyszczonych. Rodzaje realizowanych projektów:

- organizacja kompleksowych systemów zbierania, recyklingu i zagospodarowania odpadów komunalnych obsługujących 50-250 tys. mieszkańców,
- unieszkodliwianie odpadów niebezpiecznych,
- budowa instalacji do recyklingu odpadów komunalnych i niebezpiecznych,
- modernizacje technologii przemysłowych prowadzące do eliminacji powstawania odpadów niebezpiecznych (tzw. „czyste technologie”)

Wnioskodawcami mogą być jednostki samorządu terytorialnego, przedsiębiorcy, a także instytucje charytatywne i wyznaniowe, społeczne organizacje ekologiczne, dyrekcje parków narodowych i krajobrazowych, placówki oświatowe, edukacyjne, placówki służby zdrowia oraz spółdzielnie mieszkaniowe.

Mechanizm Finansowy Europejskiego Obszaru Gospodarczego oraz Norweski Mechanizm Finansowy

W ramach Mechanizmu Finansowego Europejskiego Obszaru Gospodarczego oraz Norweskiego Mechanizmu Finansowego można dofinansować działania związane z promocją zrównoważonego rozwoju poprzez lepsze wykorzystanie i zarządzanie zasobami. W ramach Mechanizmów Finansowych mogą być realizowane projekty inwestycyjne na zagospodarowanie segregowanych odpadów. Beneficjentami mogą być wszystkie instytucje sektora publicznego i prywatnego oraz organizacje pozarządowe utworzone w prawny sposób w Polsce i działające w interesie publicznym.

Konkurs „Polska wolna od azbestu”

Konkurs jest organizowany przez Centrum Wspierania Inicjatyw Pozarządowych. Konkurs jest skierowany do wszystkich gmin i powiatów. Celem Konkursu jest wyłonienie i nagrodzenie gmin i powiatów, które wyróżniają się skutecznym i sprawnym działaniem w zakresie usuwania azbestu i wyrobów zawierających azbest. Nagrody pieniężne należy wykorzystać na:

- działania związane z realizacją inwestycji mających na celu usuwanie azbestu i wyrobów zawierających azbest z obiektów budowlanych użyteczności publicznej,

- budowę i modernizację składowisk odpadów,
- likwidację oddziaływania azbestu i wyrobów zawierających azbest na zdrowie mieszkańców,
- akcje informacyjno – edukacyjne.

Program Rozwoju Obszarów Wiejskich

W ramach PROW wyodrębniono oś priorytetową 2 „Jakość życia na obszarach wiejskich i różnicowanie gospodarki wiejskiej”, w ramach której określono 3 działania mające związek z gospodarką odpadami.

W ramach Działania *Różnicowanie w kierunku działalności nierolniczej*, można dofinansować wytwarzanie produktów energetycznych z biomasy.

W ramach Działania *Tworzenie i rozwój mikroprzedsiębiorstw*, można dofinansować wytwarzanie produktów energetycznych z biomasy.

W ramach Działania *Podstawowe usługi dla gospodarki i ludności wiejskiej*, można dofinansować, tworzenie systemów zbioru, segregacji, wywozu odpadów komunalnych oraz wytwarzanie lub dystrybucję energii ze źródeł odnawialnych, w szczególności wiatru, wody, energii geotermalnej, słońca, biogazu albo biomasy.

2. Finansowanie przyjętego systemu gospodarowania odpadami komunalnymi:

- z opłat wnoszonych przez właścicieli nieruchomości na konto przedsiębiorcy odbierające odpady komunalne zebrane na terenie nieruchomości - naliczanie w sposób zryczałtowany oparty na średniej rocznej ilości tych odpadów (w Mg) przypadającej na statystycznego wytwórcę odpadów oraz określonej liczby tych wytwórców na danej nieruchomości, przy czym średnia odpadów i liczba ich wytwórców powinna być aktualizowana nie rzadziej niż raz w roku na podstawie informacji: przekazanych do urzędu miejskiego w zakresie wskazanym w art. 9a ust 2 ustawy o utrzymaniu czystości i porządku (masa i rodzaj odebranych odpadów od właścicieli nieruchomości, masa odpadów biodegradowalnych nie składowana na składowisku i sposób ich zagospodarowania) i w art. 9a ust.1 (liczba mieszkańców z którymi zawarta jest umowa na odbiór odpadów) oraz uzyskanych z ewidencji mieszkańców,
- z budżetu gminy i środków uzyskanych z wojewódzkiego funduszu ochrony środowiska i gospodarki wodnej (WFOŚiGW) w zakresie, trybie i na zasadach określonych w art. 29 i art. 35 ustawy o obowiązkach przedsiębiorców w zakresie postępowania z niektórymi odpadami oraz o opłatach produktowych i opłatach depozytowych,
- powiatowego funduszu ochrony środowiska i gospodarki wodnej (PFOŚiGW) na podstawie wniosku gminy.

8. HARMONOGRAM RZECZOWO-FINANSOWY

W celu spełnienia celów i kierunków działań założonych w niniejszym planie, określono zadania i instytucje odpowiedzialne za ich realizację ze wskazaniem źródeł finansowania.

Tabela 31: Harmonogram rzeczowo-finansowy

Lp.	Zadanie	Termin realizacji	Instytucja odpowiedzialna	Szacunkowe koszty [tys.zł]	Źródła finansowania
1.	Dostosowanie <i>Regulaminu utrzymania czystości i porządku na terenie gminy</i> do zaktualizowanego planu	Zadanie ciągłe ale nie krócej niż 3 m-ce od daty uchwalenia planu	Urząd i Rada Miejska	w ramach wynagrodzenia pracownika	Budżet Gminy
1.	Dostosowanie wymagań stawianych przedsiębiorcom w decyzjach zezwalających na prowadzenie działalności w zakresie odbioru odpadów do zaktualizowanego planu i <i>Regulaminu</i>	Zadanie ciągłe ale nie później niż 6 m-cy od daty wejścia w życie Uchwały Rady Miejskiej	Urząd Miejski	w ramach wynagrodzenia pracownika	Budżet Gminy
2.	Sporządzenie pełnej ewidencji nieruchomości, których właściciele są zobowiązani do zawarcia umowy na odbieranie odpadów komunalnych z upoważnionym przedsiębiorcą uwzględniającej liczbę mieszkańców lub pracowników	2010 r.	Urząd Miejski	w ramach wynagrodzenia pracownika	Budżet Gminy
3.	Zapewnienie posiadania umowy zawartej z przedsiębiorcą odbierającym odpady komunalne przez wszystkich właścicieli nieruchomości, w tym wykonanie tego obowiązku za właściciela nieruchomości w trybie i zasadach określonych w ustawie o utrzymaniu czystości i porządku w gminach (art. 6 ust.6-12)	2009 r.	Urząd Miejski	w ramach wynagrodzenia pracownika	Budżet Gminy

4.	Wyegzekwowanie od przedsiębiorców odbierających odpady komunalne obowiązku składania informacji w zakresie masy i rodzajów odebranych odpadów, sposobów ich zagospodarowania, masy odpadów biodegradowalnych składowanych na składowisku; masy odpadów biodegradowalnych nieskladowanych na składowiskach i sposobów ich zagospodarowania ze skutkami wynikającymi z art. 9 ustawy (cofnięcie zezwolenia) oraz art. 79 a ust. 1 i ust. 2 ustawy o odpadach (opłaty sanacyjne od 40 tys. do 200 tys.)	2010 r. , 2013r.	Urząd Miejski	w ramach wynagrodzenia pracownika	Budżet Gminy
5.	Wyegzekwowanie od przedsiębiorców wykonania krótkoterminowego celu nr 2 i długoterminowego celu nr 1 przyjętych dla gospodarki odpadami gminy ze skutkami wynikającymi z art. 9 ustawy (cofnięcie zezwolenia) oraz art. 79 a ust. 1 i ust. 2 ustawy o odpadach (opłaty sanacyjne od 40 tys. do 200 tys.)	za lata 2007 i 2008 w 2009 r za lata 2009 i 2010 w 2011r., za lata 2011 2012 w 2013r	Urząd Miejski	w ramach wynagrodzenia pracownika	Budżet Gminy
6.	Wykonanie i przekazanie Radzie Miejskiej oraz Zarządowi Powiatu Kluczborskiego sprawozdań z realizacji planu gospodarki odpadami za lata 2008-2009, 2010-2011	31.03.2010 r. 31.03.2012 r.	Urząd Miejski	2,5	Budżet Gminy
7.	Opracowanie i przyjęcie w drodze uchwały Rady Miejskiej aktualizacji planu gospodarki odpadami w gminie	Nie później niż 4 lata od daty uchwalenia poprzedniej aktualizacji	Urząd Miejski	4,0	Budżet Gminy
8.	Prowadzenie zbiórki selektywnej odpadów opakowaniowych oraz promowanie tej działalności w sposób wskazujący korzyści dla mieszkańców Gminy	Działalność ciągła	Urząd Miejski i Przedsiębiorca realizujący to zadanie	2,0	Środki własne, WFOŚiGW, PFOŚiGW
9.	Zorganizowanie raz w roku dodatkowego odbierania	Raz w roku wg harmonogramu	Urząd Miejski i Przedsiębiorca	2	Środki własne i

	odpadów wielkogabarytowych wystawionych w miejscach zbierania odpadów komunalnych na nieruchomościach – zgodnie z harmonogramem podanym do wiadomości		realizujący to zadanie na zlecenie gminy		PFOŚiGW
10.	Zamknięcie i rekultywacja składowiska	2010	PGKiM Sp. zo.o Urząd Miejski	1 828, 66	Środki własne, RPOWO, WFOŚiGW
11.	Edukacja społeczeństwa	Zadanie ciągłe	Urząd Miejski	2	GFOŚiGW
12.	Inwentaryzacja budynków i urządzeń zawierających azbest	2009	Urząd Miejski	-	-
13.	Wsparcie kadrowe	2010	Urząd Miejski		Środki własne
14.	Usuwanie i rekultywacja dzikich wysypisk	Zadanie ciągłe	Urząd Miejski	40	Środki własne
15.	Zbiórka odpadów niebezpiecznych, zużytego sprzętu elektrycznego i elektronicznego, remontowo-budowlanego	Zadanie ciągłe	Przedsiębiorca realizujący to zadanie na zlecenie gminy	80	Środki własne

9. WNIOSKI Z PROGNOZY ODDZIAŁYWANIA PROJEKTU PLANU NA ŚRODOWISKO

- Założone w Aktualizacji Planu gospodarki odpadami cele do osiągnięcia oraz kierunki w jakim będą zmierzać zaprojektowane działania są zgodne z celami ustalonymi w innych dokumentach strategicznych, w tym w polityce ekologicznej państwa, krajowym planie gospodarki odpadami, wojewódzkim planie gospodarki odpadami i powiatowym planie gospodarki odpadami. Cele zawarte w tych dokumentach częściowo zostały dostosowane do lokalnych uwarunkowań, które wskazały na zasadność ich hierarchizacji, w tym przedłużono eksploatację istniejącego składowiska.
- Zaproponowany system gospodarowania odpadami jest adekwatny do zidentyfikowanych problemów oraz zapewnia spełnienie określonych w dokumencie celów i kierunków działań. Istotnym jest to, że dokument nie poprzestaje na wskazaniu jedynie ogólnych rozwiązań, lecz udziela rekomendacji dla pewnych rozwiązań oraz konkretyzuje niektóre wymagania (np. odnośnie paliw alternatywnych, czy produktów biologicznej przeróbki odpadów)
- Realizacja przyjętych zadań zgodnie z harmonogramem:
 - wyeliminuje przenikanie odpadów do środowiska w sposób niekontrolowany;
 - zrealizuje zasadę „zanieczyszczający płaci”;
 - zwiększy możliwość odzysku odpadów surowcowych u źródła;
 - skłoni wytwórców odpadów do korzystania do ogólnie dostępnych pojemników selektywnej zbiórki odpadów,
 - wprowadzenia przydomowych kompostowników,
 - ograniczenie ilości składowanych odpadów ulegających biodegradacji spowoduje zmniejszenie emisji zanieczyszczeń gazowych i bioaerozoli do powietrza atmosferycznego

7) ograniczenie ilości składowanych odpadów.

10. SYSTEM MONITORINGU I SPOSÓB OCENY REALIZACJI CELÓW W ZAKRESIE GOSPDODARKI ODPADAMI

Podstawą właściwej oceny wdrażania założeń planu gospodarki odpadami oraz określenia problemów w osiąganiu założonych celów jest prawidłowy system sprawozdawczości, oparty na zestawie określonych wskaźników. Powinien on zapewnić stałą kontrolę jakości zarządzania gospodarką odpadami, planowanych przedsięwzięć inwestycyjnych oraz pozwolić regulować działalność podmiotów na rynku odpadów a jednocześnie ułatwiać funkcjonowanie systemu wydawania decyzji, udzielania zezwoleń i egzekucji.

Sposób monitoringu i oceny wdrożenia planu gminnego gospodarki odpadami powinien być w pełni dostosowany do planu krajowego i tym samym wojewódzkiego. Zgodnie z KPGO 2010 cele monitoringu obejmują:

- ocenę stanu gospodarki odpadami na poziomie gminy;
- określenie problemów występujących podczas realizacji przyjętych celów i zadań
- kontrolę i egzekucję wykonania przez właścicieli nieruchomości i przedsiębiorców nałożonych na nich obowiązków w zakresie postępowania z wytworzonymi i odebranymi odpadami komunalnymi,
- opracowanie i przekazywanie radzie miejskiej i zarządowi powiatu, co dwa lata, sporządzenia sprawozdania z realizacji planu gospodarki odpadami oraz jego aktualizacji nie rzadziej niż raz na cztery lata.

Monitoring uwzględnia przyjęte cele i zadania w zakresie gospodarki odpadami i obowiązujące przepisy prawne oraz obejmuje:

- ewidencję podmiotów posiadających zezwolenie na odbieranie odpadów komunalnych,
- ciągłą ewidencję zawartych umów na odbiór odpadów komunalnych,
- ewidencję ilości odpadów zebranych na terenie gminy przez przedsiębiorców,
- analizę ilości selektywnie zebranych odpadów: ulegających biodegradacji, niebezpiecznych, wielkogabarytowych, budowlanych i opakowaniowych z sektora komunalnego w tym określenie wskaźników procentowych lub ilościowych,
- analizę wskaźników wytwarzania odpadów przez jednego mieszkańca.

W celu nadzoru nad realizacją opracowanego planu w tabeli poniżej przyjęto wskaźniki, które powinny być pomocne w przedstawianiu stopnia realizacji założonych w planie celów i zadań.

Tabela 32: Wskaźniki monitoringu

Lp.	Nazwa wskaźnika	Jedn.	Wartość wskaźnika w 2008 r.	Wartość wskaźnika w 2009 r.	Wartość wskaźnika w 2010 r.	Wartość wskaźnika w 2011 r.
1.	Masa wytworzonych odpadów komunalnych ogółem	Mg	2 812	2 846	2872	2 906
2.	Masa zebranych odpadów komunalnych - ogółem	Mg	1 381,44	2 846	2872	2 906
3.	Masa odpadów komunalnych zebranych selektywnie	Mg	142,94	284,00	315,9	319,00

4.	Masa odpadów biodegradowalnych zagospodarowanych we własnym zakresie	Mg	224,90	225,5	227,1	231,5
5.	Masa zebranych odpadów komunalnych kierowanych na składowiska odpadów	Mg	1242,5	2584	2333	2273
6.	Odsetek masy odpadów komunalnych poddanych odzyskowi materiałowemu	%	5 %	10%	11%	11%
7.	Odsetek wytworzonych odpadów biodegradowalnych poddanych odzyskowi organicznemu	%	0%	13%	25%	26%
8.	Odsetek mieszkańców gminy objętych zorganizowanemu systemem zbierania zmieszanych odpadów komunalnych	%	miasto 100% wieś 54%	Miasto 100 % wieś 100%	100%	100 %
9.	Iloraz masy odpadów komunalnych ulegających biodegradacji składowanych na składowisku i masy tych odpadów wytworzonych w 1995r.	%	100%	74%	75	76%
10	Liczba czynnych składowisk	szt.	1	1	1	0
11	Pozostała do wypełnienia pojemność składowiska odpadów komunalnych	m ³	602	300	150	0
12	Masa selektywnie zebranych odpadów komunalnych niebezpiecznych	tys. Mg	1,0	3,0	14,36	14,50
13	Masa selektywnie zabranych odpadów wielkogabarytowych	tys. Mg	3,0	30,0	73,00	73,50
14	Masa selektywnie zebranych odpadów remontowo-budowlanych	tys. Mg	0	10,0	80,8	81,00

11. STRESZCZENIE W JĘZYKU NIESPECJALISTYCZNYM

Aktualizacja Planu Gospodarki Odpadami dla Gminy Wołczyn została sporządzona jako realizacja obowiązujących przepisów (art.14-16 ustawy z dnia 27 kwietnia 2001 r. o odpadach). Aktualizacja planów gospodarki odpadami powinna następować nie rzadziej niż co 4 lata.

Celem dokumentu jest określenie systemu dobrej gospodarki odpadami na terenie gminy Wołczyn uwzględniającej wymagania środowiskowe, ekonomiczne i społeczne. Zaktualizowany Plan przedstawia propozycję skutecznego systemu gospodarowania odpadami, zgodnego z Krajowym Planem Gospodarki Odpadami 2010, Polityką Ekologiczną

Państwa, Aktualizacją Wojewódzkiego Planu Gospodarki Odpadami 2010, przepisami oraz dobrymi praktykami w dziedzinie zarządzania systemami gospodarki odpadami.

Dokonano analizy stanu aktualnego w omawianej dziedzinie w odniesieniu do terenu gminy. Zidentyfikowano występujące problemy i wskazano słabe strony istniejącego stanu. W odniesieniu do analizy stanu aktualnego sformułowano cele i kierunki działań oraz zadania z zakresu gospodarki odpadami mające na celu wyeliminowanie zidentyfikowanych nieprawidłowości.

W oparciu o dokonane założenia i przyjęte cele, a także po uwzględnieniu szeregu uwag przekazanych przez ekspertów z Urzędu Miejskiego i Przedsiębiorstwa Gospodarki Komunalnej i Mieszkaniowej Sp. z o.o w Wołczynie, zaproponowano system gospodarki odpadami. Polega on na prowadzeniu gospodarki odpadami w oparciu o najbliższej położone gminy Wołczyn składowisko odpadów, **z uwagi na zamknięcie w 2010 roku istniejącego składowiska** oraz system selektywnego zbierania odpadów za który odpowiedzialni są przedsiębiorcy którzy uzyskali zgodę od burmistrza na prowadzenie działalności w zakresie odbioru odpadów.

W pierwszej kolejności uznano, iż koniecznym jest zintensyfikowanie selektywnego zbierania odpadów oraz objęcie wszystkich mieszkańców systemem odbierania odpadów komunalnych. Następnie ustalono, że do 2010 roku odpady biodegradowalne będą zagospodarowane we własnym zakresie przez mieszkańców, w latach następnych część odpadów biodegradowalnych będzie unieszkodliwiana poza składowiskiem w sposób ustalony z przedsiębiorcami odpowiedzialnymi z selektywny odbiór odpadów.

W przypadku odpadów niebezpiecznych przewidziano do realizacji takie działania, jak m.in.: wprowadzenie selektywnego zbierania odpadów niebezpiecznych.