



## **ROCZNY PLAN KOMUNIKACYJNY PROW 2007-2013**

**na 2010 rok**

**sporządzony dla Samorządu Województwa Opolskiego**

### **1. Cele Działań**

#### **Cel główny**

Zapewnienie społecznościom wiejskim dostępu do jasnych, szczegółowych i aktualnych informacji na temat działań realizowanych w ramach Programu Rozwoju Obszarów Wiejskich na lata 2007-2013, jego celów oraz wkładu wspólnoty na poziomie regionalnym i lokalnym.

#### **Cele szczegółowe:**

Zapewnienie dostępu wszystkim grupom docelowym z terenu województwa opolskiego do informacji o możliwościach i zasadach udzielania pomocy w tym do:

- a. opisu procedur stosowanych przy rozpatrywaniu wniosków o dofinansowanie,
- b. warunków i kryteriów kwalifikacji przy wyborze i ocenie projektów,
- c. opisu procedur administracyjnych, których należy przestrzegać przy ubieganiu się o dofinansowanie w ramach Programu.

**2/** Zapewnienie stałego, bezpośredniego dostępu do informacji na temat Programu, sposobu jego realizacji oraz osiągniętych rezultatów,

**3/** Rozpowszechniania informacji na temat wkładu i roli odgrywanej przez Wspólnotę w realizacji Programu oraz korzyściach płynących z wykorzystania środków unijnych.

### **2. Kategorie grup docelowych**

Rodzaj i forma podejmowanych działań informacyjnych będzie uzależniona od kategorii grup docelowych, do których będzie kierowana informacja.



Działania te będą skierowane przede wszystkim do:

- a. społeczności wiejskiej;
- b. potencjalnych beneficjentów (gmin, instytucji kultury dla której organizatorem jest jednostka samorządu terytorialnego i innych jednostek organizacyjnych samorządu terytorialnego wykonujących zadania w zakresie działań PROW 2007-2013, starostw powiatowych, Wojewódzkiego Zarządu Melioracji i Urządzeń Wodnych, lokalnych grup działania, kościołów, związków wyznaniowych, organizacji pożytku publicznego, stowarzyszeń);
- c. koordynatorów gminnych Programu Odnowy Wsi;
- d. liderów Programu Odnowy Wsi;
- e. przedstawicieli OODR, ARiMR.

### **3. Opis planowanych działań informacyjnych i promocyjnych oraz sposób ich realizacji, w tym wizualizacja.**

#### **A. Konferencje i seminaria informacyjne**

Dla beneficjentów i uprawnionych potencjalnych przyszłych wnioskodawców, zorganizowana zostanie konferencja podsumowująca kolejny rok wdrażania przez Samorząd Województwa Opolskiego działań realizowanych w ramach PROW 2007-2013. Przed każdym naborem wniosków, planuje się zorganizować spotkania informacyjne, konsultacyjne dla potencjalnych beneficjentów, dotyczące poprawności sporządzania wniosku o przyznanie pomocy, wniosku o płatność, a także informujące o zobowiązaniach beneficjentów wynikających z warunków przyznania pomocy. Planowane są również spotkania dotyczące uroczystego podpisania umów z beneficjentami, którym została przyznana pomoc i znaleźli się na listach operacji działań wdrażanych przez Samorząd Województwa Opolskiego

Podczas konferencji, spotkań informacyjnych, konsultacyjnych, udostępniane będą materiały informacyjne i promocyjne np. pakiet materiałów z prezentacji multimedialnej, długopisy, kalendarze.

Liczba konferencji – **1 (~100 osób)**

Liczba spotkań informacyjnych, konsultacyjnych oraz związanych z uroczystym podpisywaniem umów – **30 (~ 1000 osób)**

#### **B. Publikacja materiałów informacyjnych**

Materiały informacyjne w formie broszur, ulotek, będą zawierać ogólne informacje o Programie oraz szczegółowe, dotyczące zasad przyznawania pomocy w zakresie działań PROW 2007-2013, wdrażanych przez Samorząd Województwa Opolskiego, rodzaju



dokumentów oraz miejsca, w którym należy składać wnioski. Materiały będą rozpowszechniane na konferencji, spotkaniach informacyjno-promocyjnych, będą także ogólnie dostępne w miejscach wyznaczonych w Urzędzie Marszałkowskim Województwa Opolskiego.

W celu promowania Programu, wszystkie materiały posiadać będą formuły, logo UE, logo SWO oraz PROW 2007-2013 zgodnie z Księgą znaku marki Programu Rozwoju Obszarów Wiejskich na lata 2007-2013.

Liczba wydrukowanych broszur – **500**

Liczba wydrukowanych ulotek – **2500**

Liczba folderów przekazanych przez MRiRW jako materiał informacyjno-promocyjny: **1000**

### **C. Punkty informacyjne**

Informacje na temat Programu, szczegółowych wyjaśnień dotyczących warunków przyznawania pomocy i bezpośrednich wskazówek związanych z procedurą ubiegania się o pomoc w zakresie działań PROW 2007-2013 można uzyskać, za pośrednictwem poczty elektronicznej: [info.prow@opolskie.pl](mailto:info.prow@opolskie.pl) oraz pod numerem infolinii 0 77 44 83 205.

Adres e-mailowy oraz numer telefonu dostępne są na stronie internetowej Urzędu Marszałkowskiego Województwa Opolskiego [www.opolskie.pl](http://www.opolskie.pl) w zakładce PROW / kontakt.

Punkt informacyjny do bezpośredniego kontaktu z klientem funkcjonuje w Departamencie Programów Rozwoju Obszarów Wiejskich Urzędu Marszałkowskiego Województwa Opolskiego. Informacja na ten temat jest umieszczona na stronie internetowej urzędu. Do udzielania informacji wyznaczona jest osoba.

Liczba udzielonych informacji na zapytania e-mailem – **50**

Liczba udzielonych informacji telefonicznych – **300**

Liczba udzielonych informacji bezpośrednich – **50**

### **D. Publikacja aktualnych informacji i dokumentów dotyczących Programu na stronach internetowych podmiotu wdrażającego, w tym również informacji o planowanych i zrealizowanych działaniach w ramach rocznego planu komunikacyjnego danej jednostki**

Na stronie internetowej Urzędu Marszałkowskiego Województwa Opolskiego [www.opolskie.pl](http://www.opolskie.pl) w zakładce PROW, umieszczane są aktualne informacje dotyczące:



- a. dokumentów programowych i aktów prawnych,
- b. informacji ogólnych na temat Programu, działań, listy beneficjentów, rodzajów operacji (projektów) oraz o poziomie dofinansowania
- c. wdrażania i realizacji działań w tym, informacje o wysokości dostępnych środków i stanu realizacji działań, ogłoszenia o naborach wniosków,
- d. uproszczonych opisów procedur występowania o środki w ramach działań,
- e. formularzy i instrukcji do pobrania w wersji elektronicznej,
- f. list operacji zatwierdzonych do finansowania,
- g. listy beneficjentów, którzy otrzymali pomoc
- h. odpowiedzi na najczęściej zadawane pytania (FAQ)

Na stronie internetowej umieszczone są linki do innych stron internetowych instytucji zaangażowanych w realizację Programu.

Zaplanowano zaprojektowanie i wykonanie własnej strony internetowej poświęconej tematyce PROW 2007-2013.

Liczba wejść na stronę – **6000**

### **E. Współpraca ze środkami masowego przekazu na poziomie lokalnym i regionalnym**

Współpraca ze środkami masowego przekazu o charakterze regionalnym i lokalnym (prasa, radio, telewizja) umożliwi dotarcie z informacją o możliwościach uzyskania wsparcia w ramach PROW 2007-2013 do ogółu mieszkańców regionu, a także przekazanie informacji dotyczącej postępów we wdrażaniu Programu.

W roku 2010 przewiduje się zastosowanie formy przekazu w postaci artykułów prasowych, ogłoszeń o naborach wniosków o przyznanie pomocy w ramach działań, dla których instytucją wdrażającą jest samorząd województwa, zamieszczanych w prasie lokalnej o zasięgu wojewódzkim, emisje telewizyjne wyprodukowanych w roku 2008 i 2009 spotów reklamowych, emisje radiowe wyprodukowanych w roku 2008 spotów reklamowych, audycji radiowych.

Liczba artykułów prasowych – **2**

Liczba ogłoszeń prasowych – **31**

Liczba emisji spotów radiowych – **50**

Liczba emisji spotów telewizyjnych - **48**

Liczba audycji radiowych – **2**



## **F. Promocja Programu podczas ogólnopolskich, lokalnych i regionalnych imprez poświęconych rolnictwu i obszarom wiejskim**

Jak co roku w województwie opolskim organizowanych będzie szereg imprez poświęconych rolnictwu i obszarom wiejskim. Należą do nich między innymi; dożynki wojewódzkie, Opolagra, Regionalna Wystawa Bydła Hodowlanego i Maszyn Rolniczych, imprezy i spotkania organizowane wspólnie z OODR. W związku z zakupem w roku 2009 namiotu wraz z wyposażeniem, na czas tych imprez organizowane jest stoisko stanowiące terenowy punkt informacyjny o PROW 2007-2013, a pracownicy Departamentu Programów Rozwoju Obszarów Wiejskich Urzędu Marszałkowskiego Województwa Opolskiego udzielają informacji o możliwościach uzyskania wsparcia w zakresie działań PROW 2007-2013, wdrażanych przez Samorząd Województwa Opolskiego. Na stoisku dostępne są także broszury, ulotki, foldery z informacjami o Programie, gadżety promocyjne np. balony, notesy, długopisy, koszulki, czapki itp. Wszystkie materiały posiadają logo UE, SWO oraz PROW 2007-2013 oraz zapisy zgodnie z Księgą znaku marki Programu Rozwoju Obszarów Wiejskich na lata 2007-2013.

**Liczba imprez – 5**

### **Przedmioty promocyjne:**

Kalendarz ścienny trójdzielny – **200**

Kalendarz książkowy A5 – **200**

Aluminiowe etui na wizytówki - **50**

Notes A4 – **500**

Teczka kartonowa A4 – **2200**

Torba płócienna - **2000**

Aluminiowa walizka z akcesoriami do grilla – **50**

Zawieszka z metalowym uchwytem (smycz) – **200**

Kurtka przeciwdeszczowa – **100**

Kurtka polarowa – **100**

Terminarz biurkowy – **100**

Koszulka polo – **100**

Plecak – **50**

Długopis – **2500**

Etui na klucze – **50**

## **G. Produkcja i wydawanie tablic informacyjnych**

Jednym z elementów wizualizacji są tablice informacyjne, których produkcja i wydawanie jest obowiązkiem instytucji, której powierzono wykonywanie zadań instytucji zarządzającej. Tablice będą wydawane beneficjentom w celu umieszczenia ich w miejscach realizacji projektów. Tablice będą informować o wkładzie UE oraz zawierać logotypy Unii Europejskiej, Samorządu Województwa Opolskiego oraz Programu zgodnie z Księgą znaku



marki Programu Rozwoju Obszarów Wiejskich na lata 2007-2013.

Liczba tablic – 120

#### **4. Opis systemu wdrażania planu komunikacyjnego z uwzględnieniem zadań wykonywanych przez właściwe jednostki organizacyjne podmiotów wdrażających**

Na podstawie art.6 ust. 5 ustawy z dnia 7 marca 2007 r. o wspieraniu rozwoju obszarów wiejskich z udziałem środków Europejskiego Funduszu Rolnego na rzecz Rozwoju Obszarów Wiejskich (Dz. U. nr 64, poz427), oraz aktów wykonawczych do tej ustawy Minister Rolnictwa i Rozwoju Wsi jako „Instytucja Zarządzająca” Programem Rozwoju Obszarów Wiejskich w latach 2007-2013 delegował do samorządów województw jako „Podmiotów Wdrażających” zadania w zakresie wdrażania działań:

OŚ I Poprawa konkurencyjności sektora rolnego i leśnego

1. Poprawianie i rozwijanie infrastruktury związanej z rozwojem i dostosowaniem rolnictwa i leśnictwa:

- schemat I – scalanie gruntów,
- schemat II – gospodarowanie rolniczymi zasobami wodnymi.

OŚ III Jakość życia na obszarach wiejskich i różnicowanie gospodarki wiejskiej

1. Podstawowe usługi dla gospodarki i ludności wiejskiej,
2. Odnowa i rozwój wsi.

OŚ IV Leader

1. Wdrażanie lokalnych strategii rozwoju,
2. Wdrażanie projektów współpracy,
3. Funkcjonowanie lokalnej grupy działania, nabywanie umiejętności i aktywizacja,

oraz informowanie i rozpowszechnianie informacji o Programie w tym o zasadach i trybie przyznawania pomocy finansowej w ramach Programu oraz o obowiązkach beneficjentów, wynikających z przyznania tej pomocy.

Zgodnie z § 18 ust.1 Rozporządzenia Ministra Rolnictwa i Rozwoju Wsi z dnia 31 sierpnia 2007 r. (Dz.U. nr 163, poz.1160) w sprawie szczegółowego sposobu sprawowania nadzoru nad podmiotami, które wykonują delegowane zadania instytucji zarządzającej w ramach Programu Rozwoju Obszarów Wiejskich na lata 2007-2013, „Podmioty wdrażające” zobowiązane zostały do opracowania i przyjęcia corocznych planów komunikacji dotyczących informowania i rozpowszechniania informacji o Programie, po ich



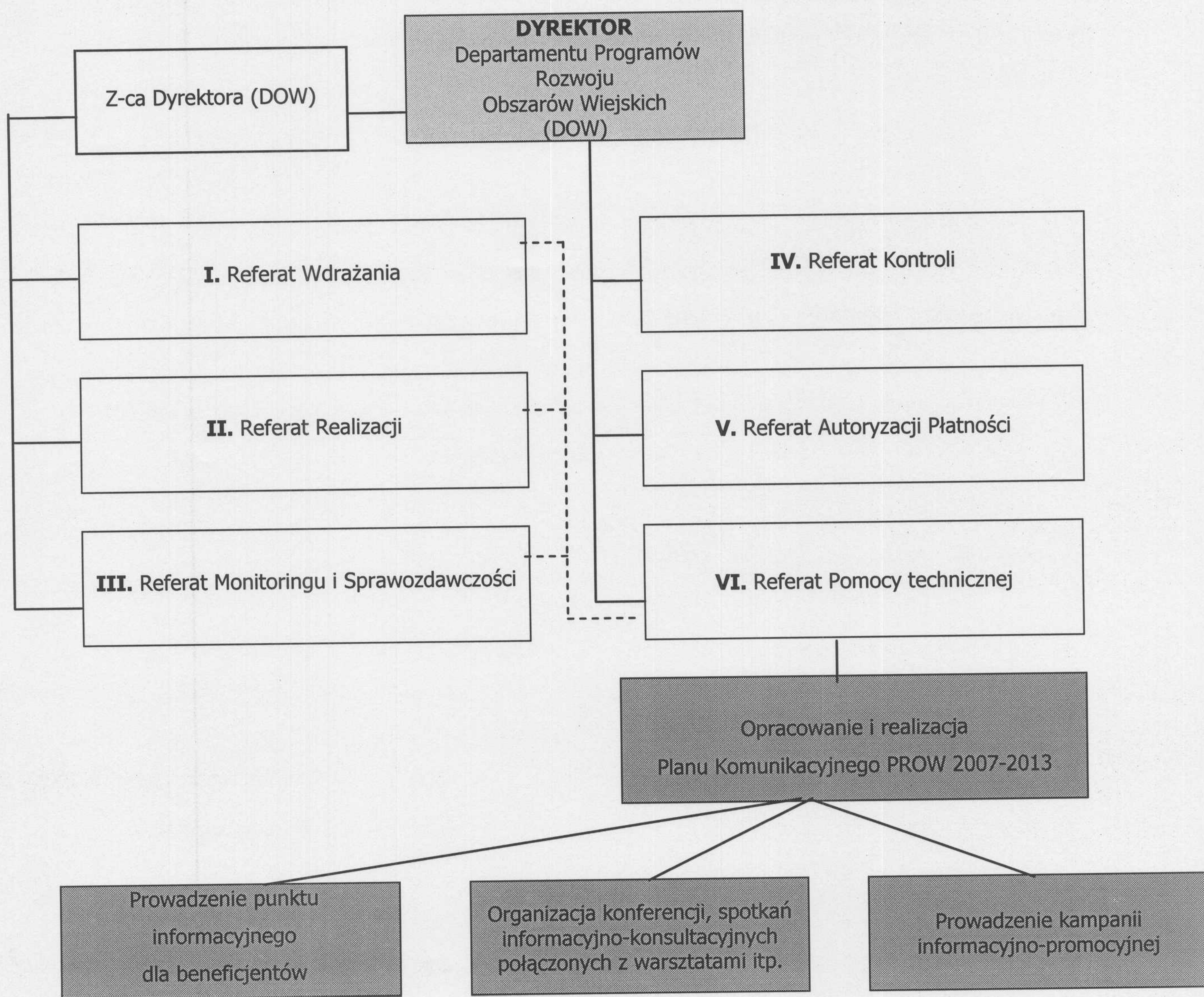
zatwierdzeniu przez Ministra. Minister zatwierdza plany w terminie 14 dni od dnia ich otrzymania, a jeżeli zgłosi zastrzeżenia do tych planów – po ich uwzględnieniu.

Realizacją delegowanych zadań Instytucji Zarządzającej PROW 2007-2013 w Urzędzie Marszałkowskim Województwa Opolskiego zajmuje się Departament Programów Rozwoju Obszarów Wiejskich.

Referat Pomocy technicznej odpowiedzialny jest za opracowanie i realizację corocznego Planu Komunikacji PROW 2007-2013.

Wszystkie działania informacyjno-promocyjne przedstawione w poszczególnych punktach Planu Komunikacji prowadzone będą przez pracowników Referatu Pomocy technicznej przy wsparciu merytorycznym pracowników innych referatów tego departamentu, co przedstawia Schemat poniżej.

**Schemat struktury organizacyjnej Departamentu Programów Rozwoju Obszarów Wiejskich Urzędu Marszałkowskiego Województwa Opolskiego w odniesieniu do działań informacyjnych i promocyjnych PROW 2007-2013**





Osoba odpowiedzialna za realizację zadań oraz upoważniona do kontaktów:

- Wiesława Deręg – Specjalista w Referacie Pomocy Technicznej,  
Tel. (077) 44 83 216, e-mail: [w.dereg@opolskie.pl](mailto:w.dereg@opolskie.pl)
- Natalia Ochędzan – Główny Specjalista w Referacie Pomocy Technicznej  
Tel. (077) 44 83 216, e-mail: [n.ochedzan@opolskie.pl](mailto:n.ochedzan@opolskie.pl)

## 5. Ramowy harmonogram

Harmonogram działań informacyjno-promocyjnych przedstawiono w podziale na kwartały.

RAMOWY HARMONOGRAM DZIAŁAŃ NA ROK 2010					
Lp.	Działanie	Rok 2010			
		I kw.	II kw.	III kw.	IV kw.
1	Organizacja i obsługa konferencji, spotkań informacyjno-konsultacyjnych, spotkań dotyczących uroczystego podpisywania umów z beneficjentami				
2	Opracowanie, wydanie, dystrybucja materiałów informacyjnych i promocyjnych na temat Programu, a także publikacja dokumentów związanych z jego wdrażaniem oraz wykonanie gadżetów				
3	Zaprojektowanie i wykonanie strony internetowej o tematyce PROW 2007-2013, jej aktualizacje				
4	Działania informacyjne i promocyjne w mediach				
5	Udział w ogólnopolskich, lokalnych i regionalnych imprezach				
6	Prowadzenie punktu informacyjnego				
7	Przygotowanie i wykonanie tablic informacyjnych dla beneficjentów				



## 6. Indykacyjny Budżet

Finansowanie działań informacyjnych oraz promocyjnych w oparciu o Plan komunikacji PROW 2007-2013 na rok 2010 odbywać się będzie w ramach Pomocy technicznej Programu Rozwoju Obszarów Wiejskich 2007-2013 przy udziale środków UE w wysokości 75% oraz budżetu państwa w wysokości 25% kosztów kwalifikowanych.

INDYKATYWNY BUDŻET ROCZNEGO PLANU KOMUNIKACYJNEGO - 2010 ROK									
Lp.	Działanie	I kw.	II kw.	III kw.	IV kw.	Kwota brutto	Koszty kwalifikowane		
							Kwota netto	Udział UE 75 %	Udział budżet państwa 25%
1	Organizacja i obsługa konferencji, spotkań informacyjno-konsultacyjnych, spotkań dotyczących uroczystego podpisywania umów z beneficjentami	2 700,00	2 700,00	2 600,00	4 000,00	12 000,00	9 836,07	7 377,05	2 459,02
2	Opracowanie, wydanie, dystrybucja materiałów informacyjnych i promocyjnych na temat Programu, a także publikacja dokumentów związanych z jego wdrażaniem oraz wykonanie gadżetów		56 580,00	13 420,00		70 000,00	57 377,05	43 032,79	14 344,26
3	Zaprojektowanie i wykonanie i utrzymanie strony internetowej o tematyce PROW 2007-2013		17 000,00			17 000,00	13 934,43	10 450,82	3 483,61
4	Działania informacyjne i promocyjne w mediach		27 000,00	27 000,00	27 100,00	81 100,00	66 475,41	49 856,56	16 618,85
5	Udział w ogólnopolskich, lokalnych i regionalnych imprezach		1 500,00	2 000,00		3 500,00	2 868,86	2 151,64	717,22
6	Prowadzenie punktu informacyjnego	0,00	0,00	0,00	0,00	0,00	0,00	0,00	0,00
7	Przygotowanie i wykonanie tablic informacyjnych dla beneficjentów	8 200,00	4 100,00		4 100,00	16 400,00	13 442,63	10 081,97	3 360,66
	<b>Razem:</b>	10 900,00	108 880,00	45 020,00	35 200,00	200 000,00	163 934,45	122 950,83	40 983,62



## **7. Sposób ewaluacji zadań**

Skuteczność przeprowadzonych działań w ramach rocznego Planu Komunikacji PROW 2007-2013 poddawana będzie ocenie dokonywanej przez Referat Pomocy technicznej Departamentu Programów Rozwoju Obszarów Wiejskich Urzędu Marszałkowskiego Województwa Opolskiego.

Ocena odbywać się będzie na podstawie następujących kryteriów:

- dobór kanałów informacyjnych do poszczególnych odbiorców, ilość uczestników konferencji, spotkań informacyjno-konsultacyjnych
- słuchalność lub oglądalność audycji radiowych i telewizyjnych w poszczególnych grupach odbiorców.

Ocena przeprowadzana będzie także w oparciu o ankiety wypełniane przez uczestników konferencji, spotkań informacyjno-konsultacyjnych.

## **8. Zasady sprawozdawczości ze stopnia realizacji działań promocyjno-informacyjnych i szkoleniowych**

Raport dotyczący stopnia realizacji działań informacyjno-promocyjnych przesłany będzie do instytucji zarządzającej w okresach półrocznych, w terminie 30 dni po zakończeniu okresu sprawozdawczego.

Sprawozdania okresowe i roczne przekazywane będą do ARiMR w terminach określonych w § 4 ust.1 Rozporządzenia Ministra Rolnictwa i Rozwoju Wsi z dnia 5 czerwca 2007 r. w sprawie zakresu sprawozdań z wykonywania zadań instytucji zarządzającej, dotyczących realizacji Programu Rozwoju Obszarów Wiejskich na lata 2007-2013 oraz trybu i terminów przekazywania tych sprawozdań.

Przebiegła:  
L. Wiesława Dereg