

PARTYCYPACJA SPOŁECZNA W PROCESIE PRZYGOTOWANIA STRATEGII ROZWOJU

Konferencja otwierająca prace nad przygotowaniem nowej Strategii
Rozwoju Województwa Opolskiego do 2030 roku

5 listopada 2019 r.

dr inż. arch. DAGMARA MLICZYŃSKA-HAJDA

PARTYCYPACJA SPOŁECZNA LUB OBYWATELSKA

Współpraca grup społecznych
z władzą publiczną w celu
osiągnięcia wspólnego celu
lub
udział społeczeństwa
w podejmowaniu decyzji
przez władze publiczne.



PARTYCYPACJA

SPOŁECZNA (HORYZONTALNA)

- współpraca grup osób, NGO, lub przedsiębiorców w celu osiągnięcia wspólnego celu

np. wspólne podjęcie działań rewitalizujących w dzielnicy miasta, przy współdziałaniu i z pomocą władzy publicznej

OBYWATELSKA (WERTYKALNA)

- współpraca obywateli lub NGO z władzą publiczną,

np. stworzenie strategii rozwoju miejscowości, powiatu, województwa przy udziale interesariuszy, inicjowanym i organizowanym przez władzę publiczną

STRATEGIA ROZWOJU

określenie głównych, długofalowych celów firmy,
instytucji czy organizacji pozarządowej
i przyjęcie takich kierunków działania
oraz takiej alokacji zasobów,
które są konieczne dla zrealizowania celów.

Świadomy, systematyczny i ukierunkowany na przyszłość proces ciągłego przygotowywania i podejmowania decyzji dotyczących przyszłego poziomu rozwoju danej JST i stopnia zaspokojenia potrzeb ludności

oraz koordynacji i integracji podejmowanych działań realizacyjnych na rzecz przyjętych ustaleń planistycznych z uwzględnieniem uwarunkowań zewnętrznych i wewnętrznych

oraz zasad zrównoważonego rozwoju.

(za: M. Ziółkowski, Zarządzanie strategiczne w polskim samorządzie terytorialnym [w:] A. Zalewski (red.), Nowe zarządzanie publiczne w polskim samorządzie terytorialnym, SGH, Warszawa 2007, s. 110.)

PODSTAWA PRAWNA

- Przy formułowaniu strategii rozwoju województwa władze województwa zobowiązane są do współpracy w szczególności z jednostkami lokalnego samorządu terytorialnego z obszaru województwa oraz z samorządem gospodarczym i zawodowym, administracją rządową, innymi województwami, organizacjami pozarządowymi, szkołami wyższymi i jednostkami naukowo-badawczymi, jak również mogą współpracować z organizacjami międzynarodowymi i regionami innych państw, zwłaszcza sąsiednich [art. 12 ust. 1 oraz ust. 2 ustawy z dnia 5 czerwca 1998 r. o samorządzie województwa (Dz. U. z 2019 r., poz. 512)],
- Projekt strategii rozwoju podlega konsultacjom z jednostkami samorządu terytorialnego, partnerami społecznymi i gospodarczymi oraz z Komisją Wspólną Rządu i Samorządu Terytorialnego [art. 6 ust. 1 ustawy z dnia 6 grudnia 2006 r. o zasadach prowadzenia polityki rozwoju (Dz. U. z 2019 r., poz. 1295)].

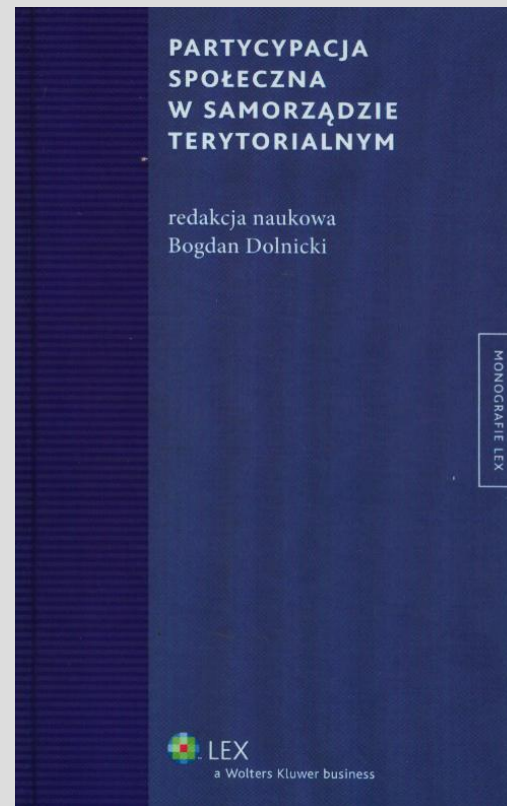
Jerzy Hausner (red.)

Jarosław Górniak Stanisław Mazur
Sylvia Koldras Romana Paszkowska

KOMUNIKACJA I PARTYCYPACJA SPOŁECZNA

Poradnik

Kraków, 1999



DRABINA PARTYCYPACJI

(UPROSZCZONA)

- **INFORMOWANIE** - działania władz sprowadzają się do informowania obywateli o decyzjach ich dotyczących. Nie ma tutaj miejsca na jakikolwiek aktywny wpływ ludzi na kształt podejmowanych przez władzę działań, sprowadza ich jedynie do roli biernych odbiorców.
- **KONSULTOWANIE** - poza poinformowaniem, obywatele mają możliwość wypowiedzenia się na temat planowanych działań, projektów strategii, planów zagospodarowania przestrzennego itp. Obywatele uczestniczący w konsultacjach występują niejako w roli „doradców”, których pyta się o zdanie i opinie w konkretnej sprawie, korzystając z zasobu wiedzy tzw. ekspertyzy lokalnej/subregionalnej.
Głosy – uwagi, sugestie, pomysły czy propozycje alternatywnych rozwiązań są więc rozważane, choć nie ma gwarancji, że zostaną wzięte pod uwagę.
(obecnie jest to najczęściej występująca forma partycypacji obywatelskiej [nazywanej powszechnie partycypacją społeczną] w Polsce).
- **WSPÓŁDECYDOWANIE** - partnerstwo pomiędzy władzą publiczną a obywatelami, polegające na przekazaniu obywatelom części kompetencji dotyczących podejmowanych decyzji. Poniekąd to wprowadzenie przez władzę w życie prostego założenia, że „interesariusze wiedzą lepiej, czego im potrzeba”. Tym samym obywatele mają realny wpływ na decyzje i działania, dotyczące ich (bezpośrednio lub pośrednio).

WZORCE REGULACJI WS PARTYCYPAKJI OBYWATELSKIEJ NA POZIOMIE PONADLOKALNYM



SIEDEM ZASAD KONSULTACJI



Ministerstwo
Administracji
i Cyfryzacji

  **Rządowe Centrum Legislacji**

[Dziennik Ustaw](#) [Monitor Polski](#) [linki](#) [kontakt](#)

[Strona główna](#) » Wytyczne do przeprowadzania oceny wpływu oraz konsultacji publicznych w ramach rządowego procesu legislacyjnego

- [Wprowadzenie](#)
- [1.1. Wstęp](#)
- [1.2. Ocena Wpływu – definicje i miejsce w procesie legislacyjnym](#)
- [1.3. Metodologia przygotowania Oceny Wpływu](#)
- [1.4. Rola konsultacji w procesie Oceny Wpływu](#)
- [2.1. Jaką rolę odgrywa ocena wpływu w procesie stanowienia prawa?](#)
- [2.2. Jakie zasady obowiązują podczas przeprowadzania oceny wpływu?](#)
- [2.3. Jak przygotować test regulacyjny i ocene skutków regulacji?](#)
- [2.4. Przewodnik po Ocenie funkcjonowania ustawy \(OSR ex post\)](#)
- [2.5. Jak przeprowadzić konsultację?](#)
- [3.1. SŁOWNICZEK](#)

O RCL

aktualności
status prawny
struktura organizacyjna
ochrona danych osobowych
dostępność

APLIKACJA LEGISLACYJNA

o aplikacji
-------------	-------

ZASADY TECHNIKI
PRAWODAWCZEJ

Wytyczne do przeprowadzania oceny wpływu oraz konsultacji publicznych w ramach rządowego procesu legislacyjnego

Dokument „Wytyczne do przeprowadzania oceny wpływu^[1] i konsultacji publicznych^[2] w ramach rządowego procesu legislacyjnego” (dalej Wytyczne) ma na celu wskazanie, czym jest ocena wpływu, w jakich przypadkach jej przeprowadzenie jest obligatoryjne, a kiedy rekomendowane oraz jak przeprowadzić ocenę wpływu i towarzyszące jej konsultacje publiczne.



```
graph TD
    Problem --> Projekt[Projekt aktu prawnego uzasadnienie]
    Projekt --> Test[Test regulacyjny Założenia aktu prawnego]
    Test --> OSR_ante[OSR ex ante]
    OSR_ante --> Konsultacje((Konsultacje))
    Konsultacje --> OSR_post[OSR ex post]
    OSR_post --> Akt[Akt prawny]
    Akt --> Problem
```

The diagram illustrates a circular process for regulatory impact assessment and public consultation. At the center is a red circle labeled 'Konsultacje'. Surrounding it is a blue ring with 'OCENA WPŁYWU' written twice. The process starts with 'Problem' (indicated by a white arrow), leading to 'Projekt aktu prawnego uzasadnienie', then 'Test regulacyjny Założenia aktu prawnego', 'OSR ex ante', 'Konsultacje', 'OSR ex post', and finally 'Akt prawny'. Red arrows indicate the flow between these stages.

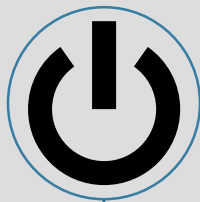
DANE O KONSULTACJACH STRATEGII, PLANÓW I PROGRAMÓW REGIONALNYCH

Tabela 7 Syntetyczne zestawienie danych o konsultacji dokumentów na szczeblu regionalnym

Wyniki badania jakości konsultacji społecznych wybranych typów dokumentów publicznych	Istnienie dokumentu	Konsultacje społeczne	Włączenie organizacji	Iloczynowy wskaźnik konsultacji z NGO
URZĄD MARSZAŁKOWSKI				
STRATEGIA ROZWOJU	100%	100%	87%	87%
PROGRAM WSPÓŁPRACY	100%	100%	87%	87%
WOJEWÓDZKI PROGRAM OCHRONY ŚRODOWISKA	100%	93%	66%	61%
REGIONALNY PLAN DZIAŁANIA NA RZECZ ZATRUDNIENIA	93%	86%	69%	59%
PLAN(Y) ZAGOSPODAROWANIA PRZESTRZENNEGO	87%	85%	58%	49%
PLAN ROZWOJU SIECI DROGOWEJ	75%	50%	50%	25%
PRIORYTETY WSPÓŁPRACY ZAGRANICZNEJ WOJEWÓDZTWA	93%	13%	50%	7%
BUDŻET	100%	25%	20%	5%

Źródło danych: Badanie inwentarzowe przeprowadzone w ramach Badania efektywności mechanizmów konsultacji społecznych. s.44, 2011.

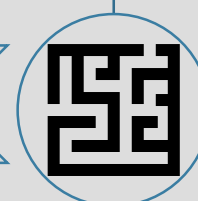
DOSTĘPNE FORMY KONSULTACJI STRATEGII REGIONALNYCH



WŁĄCZANIE
INTERESARIUSZY W
PROCES
PLANOWANIA
STRATEGICZNEGO



BEZPOŚREDNIE



POŚREDNIE



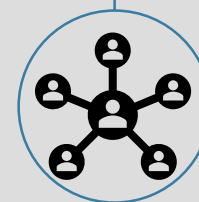
PREZENTACJE,
KONFERENCJE,
DEBATY



WARSZTATY
GRUPY
REKOMENDACYJNE
GRUPY
REPREZENTATYWNE



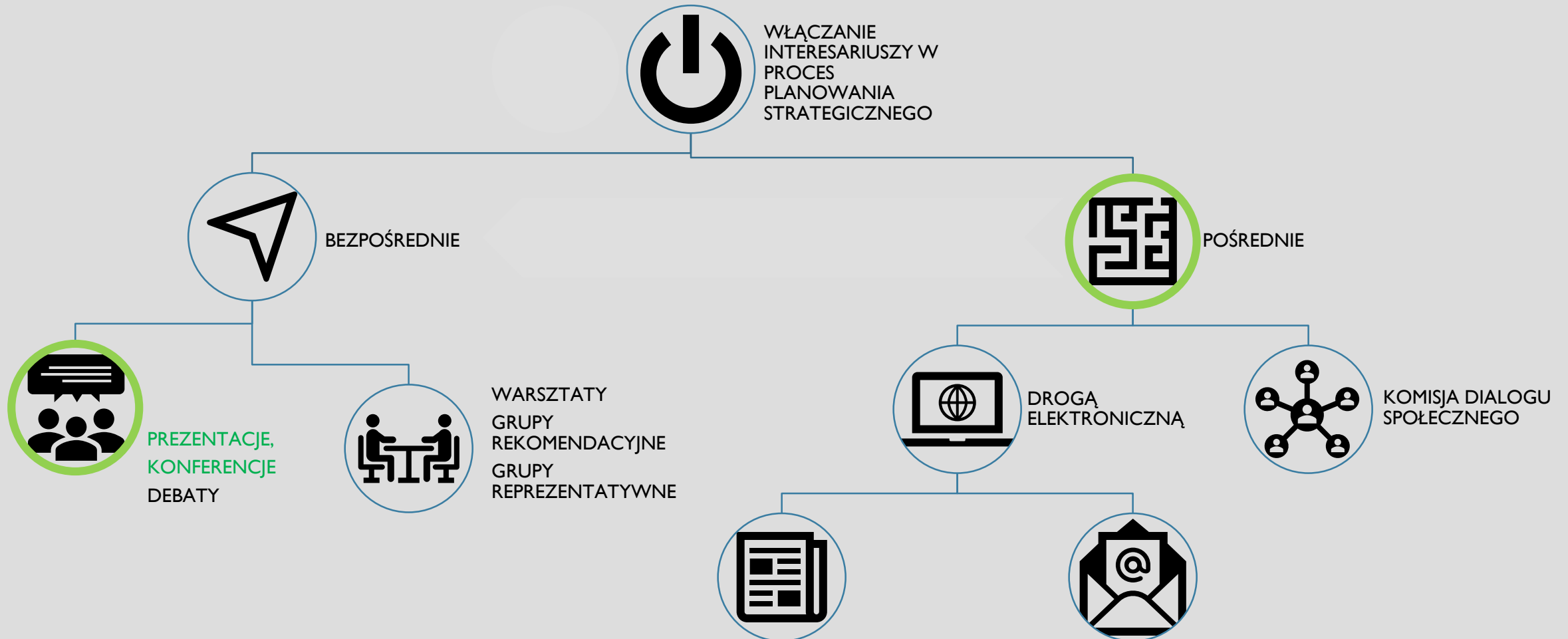
DROGA
ELEKTRONICZNA



KOMISJA DIALOGU
SPOŁECZNEGO



NAJCZĘŚCIEJ STOSOWANE FORMY KONSULTACJI STRATEGII REGIONALNYCH

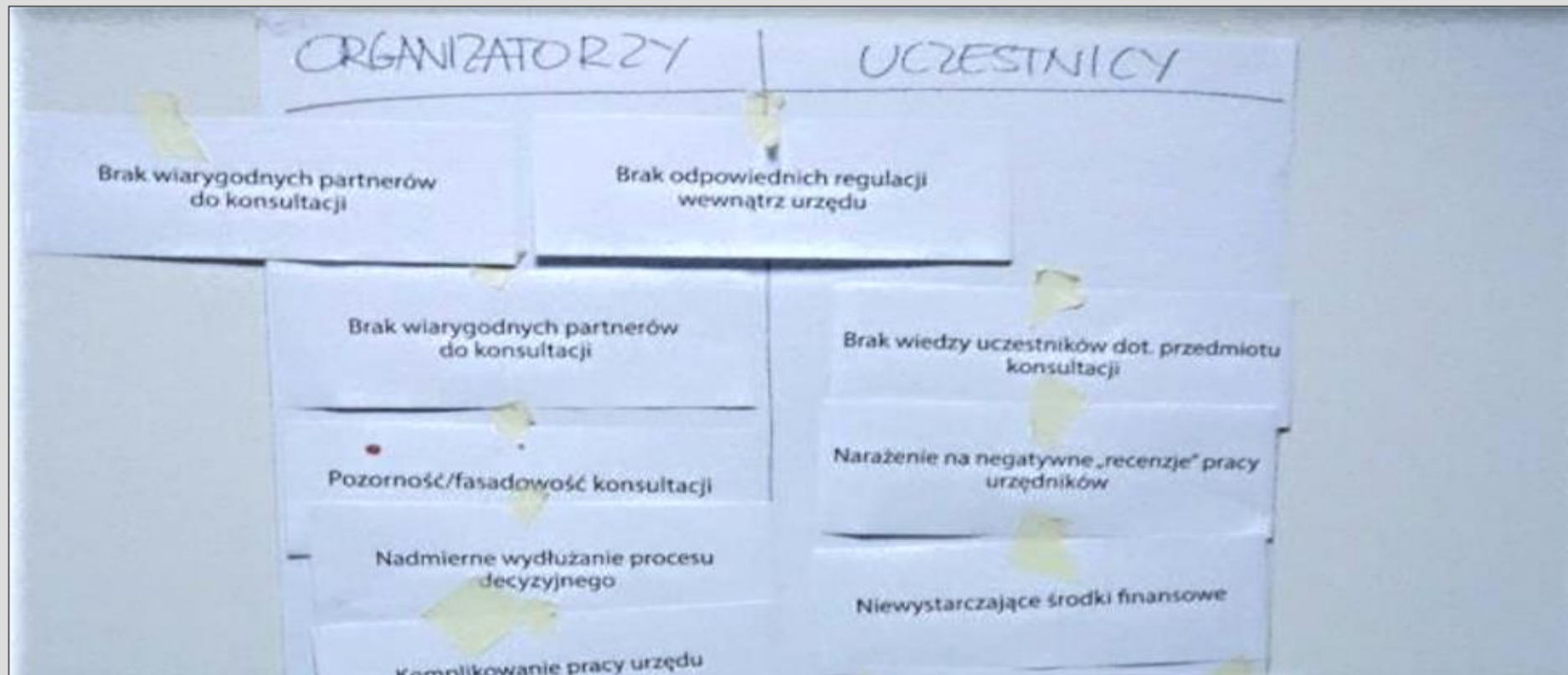


ZASADY KONSULTACJI, INKORPOROWANE PRZEZ SAMORZĄDY WOJEWÓWDZKIE

Konsultacje przeprowadza się z poszanowaniem następujących zasad:

- 1) dobrej wiary - konsultacje prowadzone są w duchu dialogu obywatelskiego oraz w celu zapoznania się z opinią Mieszkańców;
- 2) powszechności – każdy zainteresowany Mieszkaniec powinien móc dowiedzieć się o konsultacjach oraz wziąć w nich udział;
- 3) przejrzystości – informacje o celu, regułach, przebiegu i wyniku konsultacji muszą być jawne i powszechnie dostępne;
- 4) responsywności – każdemu Mieszkańcowi, biorącemu udział w konsultacjach należy się odpowiedź, co nie wyklucza odpowiedzi zbiorowych;
- 5) koordynacji – w procesie konsultacji powinien być ustalony podmiot odpowiedzialny za ich przeprowadzenie;
- 6) przewidywalności – konsultacje powinny być prowadzone w zaplanowany sposób i w oparciu o czytelne reguły;
- 7) poszanowania interesu ogólnego – decyzje podejmowane w wyniku przeprowadzonych konsultacji powinny reprezentować interes publiczny i dobro ogólne.

BARIERY KONSULTOWANIA



BARIERY KONSULTOWANIA

NIEDOSTATEK KOMPETENCJI DO ORGANIZOWANIA I PROWADZENIA PROCESU KONSULTACJI ORAZ NADMIAR OBOWIĄZKÓW

- nie zawsze wysokie kompetencje związane z tematem konsultacji idą w parze z umiejętnościami niezbędnymi do zaplanowania i prowadzenia procesu konsultacyjnego,
- łączenie prowadzenia konsultacji z innymi obowiązkami urzędowymi.

MAŁO SPECYFICZNE OKREŚLENIE ADRESATÓW

- niewystarczająco wyraźne określenie grup uczestników konsultacji społecznych uniemożliwia stworzenie ich charakterystyki, dostosowanie kanałów komunikacyjnych i języka materiałów do grup odbiorców, dobranie adekwatnej formy zasięgnięcia opinii.

BARIERY KONSULTOWANIA

(NIE)WYKORZYSTANIE NOWYCH TECHNOLOGII

- w celu informowania o konsultacjach społecznych można stosować nie tylko listy elektroniczne, witryny urzędów marszałkowskich i BIP, ale także:
 - portale społecznościowe, infolinie, portale grupujące NGO'sy (np. www.ngo.pl), Twitter, komunikatory internetowe, newslettery, czaty czy sms'y urzędowe.

SFORMALIZOWANY JĘZYK

- najczęściej teksty mają charakter informacyjny, bardzo zwięzły i rzeczowy, a nie perswazyjny, mimo że głównym zadaniem informacji o konsultacjach powinno być właśnie namówienie obywateli do wzięcia w nich udziału. Bardzo rzadko materiały informacyjne mają atrakcyjną formę wizualną, która zachęcałaby do zapoznania się z nimi i wyrażenia własnego zdania w przedmiocie konsultacji,
- bardzo rzadko procesom konsultacji towarzyszy sformułowanie pytań, na które mają one odpowiedzieć.

PRAKTYKA



Śląskie.

— Tu rozmawiamy



POZNAJ AKCJĘ



ZAINSPIRUJ SIĘ



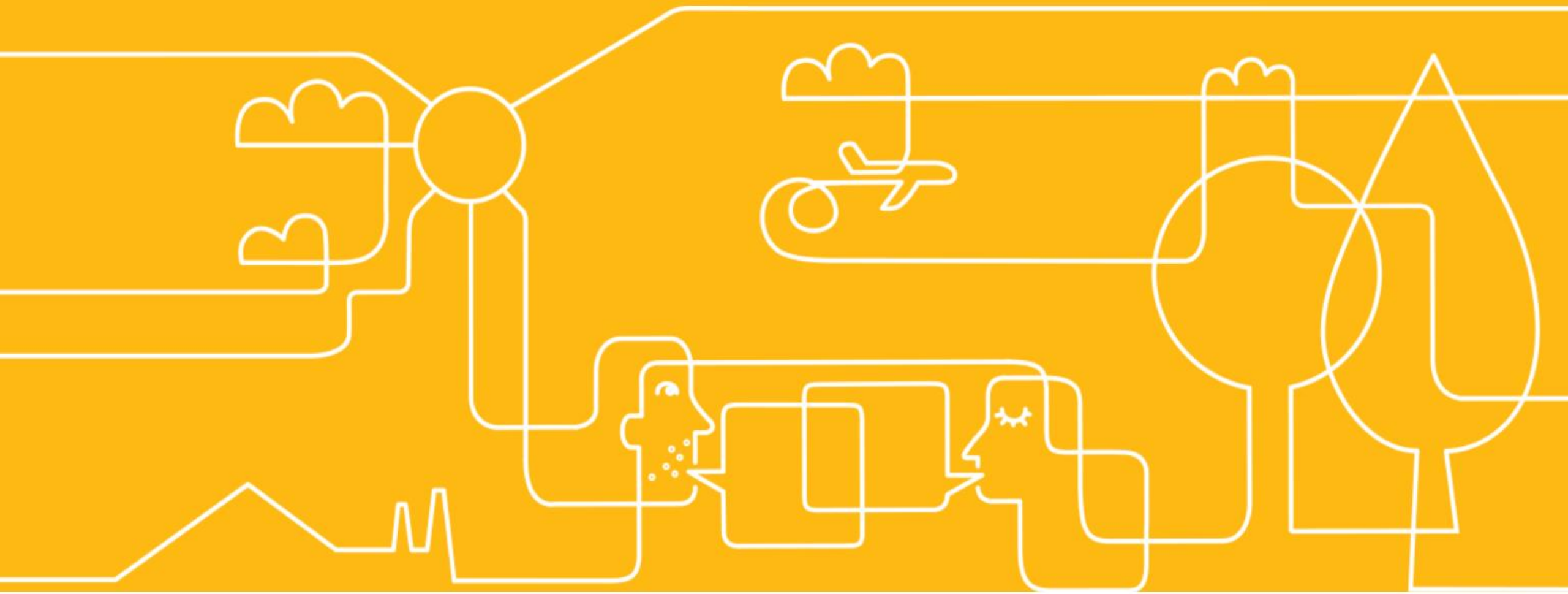
ZAANGAŻUJ SIĘ



ZDOBĄDŹ WIEDZĘ



TU PASUJĘ



Śląskie.
— Tu rozmawiamy



POZNAJ AKCJĘ



ZAINSPIRUJ SIĘ



ZAANGAŻUJ SIĘ



ZDOBĄDŹ WIEDZĘ



TU PASUJĘ

Zainspiruj się

Znajdź interesujące cię artykuły. Zobacz pomysły, którymi podzielili się inni.
Dowiedz się więcej.

WSZYSTKIE KATEGORIE

ARTYKUŁY

POMYSŁY

VIDEO

GALERIA

WYDARZENIA

TU PASUJĘ

TU DZIAŁAMY

Tu dzieją się cuda

2017-06-21



Tu jestem u siebie

2017-06-12



Tu tworzymy smak Śląska

2017-06-05



DOWIEDZ SIĘ JAK DZIAŁA MAM ZDANIE

Z perspektywy uczestnika konsultacji



Znajdź sprawę, w której chcesz się wypowiedzieć.



Podziel się swoją opinią



Poznaj zdanie innych i przeglądaj podsumowania konsultacji



Udostępnij konsultację i zachęcaj innych do aktywności

[Dowiedz się więcej o projekcie](#)

Z perspektywy organizatora konsultacji

Jesteś organizatorem konsultacji?

Zaloguj się i załóż konsultację!

Chcesz być uczestnikiem konsultacji?

Zaloguj się i wyraż swoje zdanie!

KONSULTACJE OGÓLNOPOLSKIE

Przejdź na strony konsultacji ogólnopolskich.





SRWM 2030 - formularz zgłaszania uwag

[* - pole obowiązkowe]

status *

- Nowa uwaga (pierwsze zgłoszenie uwagi)
- Korekta poprzedniego wpisu (dotyczy wcześniej zgłoszonej uwagi)

1. Informacja o zgłaszającym/podmiocie:

Imię i nazwisko/nazwa organizacji *

[UWAGA: limit znaków 200]

Rodzaj podmiotu/organizacji *

Email *

Podaj ponownie adres mailowy *

Gmina *

2. Ogólne (horyzontalne uwagi do całości dokumentu) uwagi, postulaty, propozycje do Projektu Strategii Rozwoju Województwa „Małopolska 2030”

Można wprowadzić do 7-miu Uwag Ogólnych. Po wprowadzeniu tekstu do pola „Uwaga ogólna nr1” ukażą się pola do wprowadzenia następnej uwagi, itd.

Uwaga Ogólna nr1

Treść uwagi (propozycja zmian)

[UWAGA: limit znaków 1500]

Uzasadnienie uwagi

[UWAGA: limit znaków 1800]

[UWAGA: limit znaków 1500]

Uzasadnienie uwagi

[UWAGA: limit znaków 1800]

3. Szczegółowe uwagi, postulaty, propozycje do Projektu Strategii Rozwoju Województwa „Małopolska 2030”

Można wprowadzić do 15-tu Uwag Szczegółowych. Po wprowadzeniu tekstu do pola „Nr. Strony ” (dla uwagi Szczegółowej nr1) ukażą się poniżej pola do wprowadzenia następnej uwagi, itd.

Uwaga Szczegółowa nr1

Część dokumentu, do którego odnosi się uwaga (strona/rozdział i podrozdział)

Nr. Strony

pojedyncza strona format np.17, ciągły zakres stron format: np. 1-5, nieciągły zakres format: np. 1, 23, 158, 223

Część 1

Część 2

Treść uwagi (propozycja zmian)

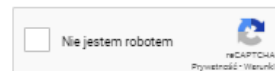
[UWAGA: limit znaków 1500]

Uzasadnienie uwagi

[UWAGA: limit znaków 1800]

Oświadczam, że zapoznałam/em się z treścią [klauzuli informacyjnej RODO](#) *

W razie większej ilości uwag prosimy o ponowne wypełnienie formularza.



Wyślij

W razie problemów – prosimy o kontakt pod numerem telefonicznym 12 299 0776



MIKRO STUDIUM PRZYPADKU



ZARZĄD WOJEWÓDZTWA WARMIŃSKO-MAZURSKIEGO



SPRAWOZDANIE

z przebiegu i wyników konsultacji społecznych projektu dokumentu pn. „*Warmińsko-Mazurskie 2030. Strategia rozwoju społeczno-gospodarczego*”

Olsztyn, sierpień 2019



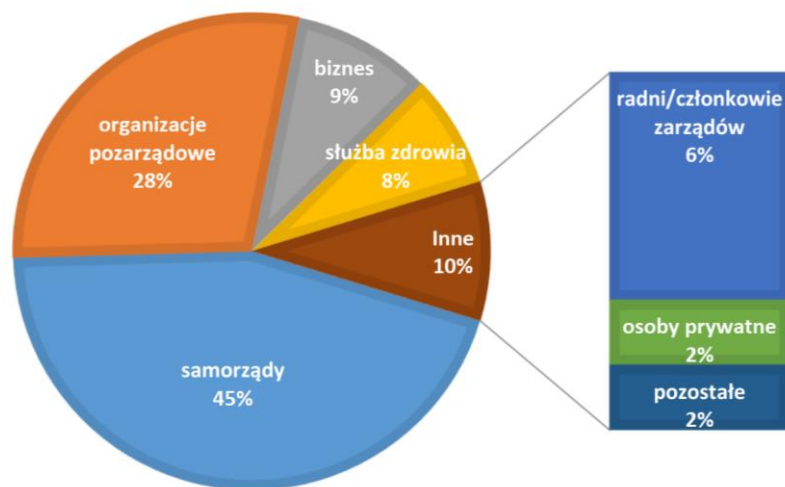
SPRAWOZDANIE Z KONSULTACJI SPOŁECZNYCH PROJEKTU DOKUMENTU „WARMIŃSKO-MAZURSKIE 2030. STRATEGIA ROZWOJU SPOŁECZNO-GOSPODARCZEGO”



SPIS TREŚCI

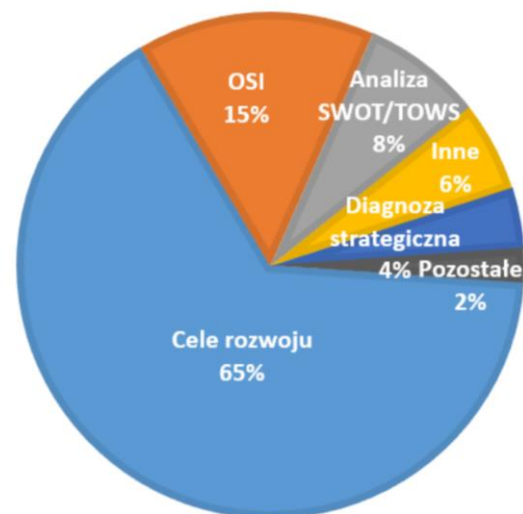
1. WPROWADZENIE.....	3
2. ORGANIZACJA I PRZEBIEG KONSULTACJI SPOŁECZNYCH.....	3
2.1. Podstawa prawna	3
2.2. Forma organizacji, harmonogram oraz przebieg konsultacji społecznych	4
a) Konsultacje bezpośrednie – spotkania w powiatach	4
b) Konsultacje bezpośrednie – posiedzenia	7
c) Konsultacje bezpośrednie – konsultacje z grupą osób w wieku 16-35 lat	7
d) Konsultacje pośrednie – formularze z uwagami	8
3. NAJWAŻNIEJSZE ZAGADNIENIA I PODSUMOWANIE	8
3.1. Statystyczne podsumowanie konsultacji społecznych.....	8
3.2. Najważniejsze zagadnienia poruszone w uwagach.....	9
3.3. Podsumowanie.....	11

Wykres 3. Procentowe zestawienie uwag (według podmiotów zgłaszających)



(źródło wykresów: Sprawozdanie [...])

Wykres 4. Procentowe zestawienie uwag do poszczególnych części Strategii



Formy bezpośrednie -

19 spotkań w powiatach (prezentacje i sesje pytań/odpowiedzi),
4 prezentacje dla FOP, RDPP, WRDS, SRS,
5 warsztatów z młodymi mieszkańcami regionu (16-35 lat).

960 osób

Formy pośrednie –
formularze konsultacyjne:
elektroniczne,
tradycyjne.

468 opinii i uwag, od 73 instytucji i osób fizycznych, w tym: 134 od 12 NGO

Czas trwania: 35 dni

Sektor NGO: 3100 aktywnych organizacji (2016)

Ludność województwa (15+): 1 209 778 mieszkańców

Współczynniki dotarcia:

1,18 konsultowanych osób / 1 000 mieszkańców województwa

40,8 konsultowanych osób / 1 dzień konsultacji

3,8 NGO / 1 000 NGO

(źródło: opracowanie własne, na podstawie danych ze Sprawozdania [...], Tabeli uwag i opinii oraz danych GUS)

WNIOSKI NA PODSTAWIE ANALIZY DOTYCHCZASOWEJ PRAKTYKI

- Wszystkie województwa poddały strategię rozwoju konsultacjom społecznym, a obecnie część z nich prowadzi proces konsultacji społecznych nowych edycji strategii, przy czym zakres i formy tych konsultacji miały i mają zróżnicowany charakter.
- Procesy konsultacji społecznych na poziomie regionalnym są zjawiskami stosunkowo świeżymi i podlegającymi ciągłemu rozwojowi, choć trudno stwierdzić, aby następowało przesunięcie - od form pośrednich do bezpośrednich
- w procesach konsultacyjnych prowadzonych na szczeblu regionalnym rzadko pojawiają się aktywne (tj. bezpośrednie) formy zasięgnięcia opinii – spotkania czy warsztaty
- Województwo łódzkie: **szeroko zakrojone badania mające na celu opracowanie strategii rozwoju województwa (scenariusze rozwoju)**
- województwo małopolskie: **rozbudowane ankiety dla organizacji pozarządowych**
- województwo podkarpackie: **przedstawiciele organizacji pozarządowych pracowali w ramach kilku tematycznych podzespołów liczących po 5-6 członków, a całość konsultacji zakończona była spotkaniem i dyskusją**
- województwo śląskie: **zaniechana inicjatywa budowania strategii w oparciu o koncepcję „design thinking”: Śląskie. Kierunek 3.0, akcja uspołeczniająca planowanie strategiczne: „Śląskie. Tu rozmawiamy”**

Źródło: Studia porównawcze własne oraz:



REKOMENDACJE



REKOMENDACJE

- bardzo ważnym elementem przybliżającym konsultowane kwestie, rozstrzygane w strategiach rozwoju województw, jest **tworzenie materiałów pomocniczych, które pozwalają zrozumieć najważniejsze cele, znaczenie i oddziaływanie strategii**. Jedną z takich form jest stosowanie streszczenia – pisanego językiem zrozumiałym dla potencjalnego odbiorcy; można również sugerować częstsze sięganie do map, kartodiagramów, wykresów, wizualizacji, które dają dużo lepsze wyobrażenie o proponowanych rozwiązaniach i mechanice wdrażania strategii.
- publiczną dyskusję nad projektem strategii warto zainicjować poprzez **przygotowywanie kilku zasadniczych problemów do rozwinięcia w trakcie dyskusji, a nawet pytań albo dylematów strategicznych, które nadadzą dyskusji czytelną strukturę i atrakcyjną dynamikę**.
- warto promować praktykę zasilania procesu planowania strategicznego na poziomie regionalnym rzetelnie prowadzonymi społecznymi jakościowymi badaniami opinii społecznej, diagnozami potrzeb i oczekiwań, ale także różnego rodzaju ekspertyzami środowiskowymi (np. w formie grupy reprezentatywnej) podnoszącymi zarówno uczestnictwo, jak i jakość rozwiązań strategii.

REKOMENDACJE

- Kluczowe jest **zróżnicowanie sposobów zasięgnięcia opinii na temat strategii oraz dobieranie form i narzędzi adekwatnie do fazy procesu partycypacji i uczestników konsultacji**. Dobrym rozwiązaniem może być łączenie innowacyjnych i interaktywnych metod, np. wykorzystujących narzędzia internetowe, z metodami tradycyjnymi, które są przewidywalne i zrozumiałe dla większości uczestników, oparte na bezpośrednich relacjach urzędników i uczestników, trafiające do grup niestosujących narzędzi internetowych;
- **Stosowanie innowacyjnych i interaktywnych form zasięgnięcia opinii**, np. platform konsultacyjnych on-line, które mogą w znaczny sposób zwiększyć tempo i poprawić skuteczność dotarcia do potencjalnie zainteresowanych obywateli.
- Złożoność zagadnień planowania strategicznego na poziomie regionalnym skłania, by rekomendować **położenie większego nacisku na rozwinięcie zróżnicowanych aktywnych metod partycypacji obywatelskiej. Za szczególnie warte polecenia, a nader rzadko stosowane, uważam:**
 - **sondaż deliberacyjny** (partycypacyjne jakościowe badanie opinii),
 - **warsztat przyszłości,**
 - **GR** [Grupy Reprezentatywne i Grupy Rekomendacyjne],
 - **panele obywatelskie i panele problemowe,**
 - **Word cafe.**

REKOMENDACJE

PRZYKŁADOWA PRAKTYKA

Konsultacje przeprowadza się, wykorzystując co najmniej jedną z następujących form:

- 1) *protokołowane otwarte spotkania/konferencje z Mieszkańcami;*
 - 2) *badania stanowiska Mieszkańców poprzez przyjmowanie opinii za pomocą m.in. poczty elektronicznej, formularza zgłoszenia opinii, formularza ankietowego itp. za pośrednictwem strony internetowej oraz Biuletynu Informacji Publicznej;*
 - 3) *warsztaty dla grup Mieszkańców mające na celu wypracowanie rozwiązań;*
 - 4) **badania ilościowe i jakościowe;**
 - 5) *inne uzasadnione formy konsultacji zapewniające ich wysoką efektywność.*
2. Konsultacje wymagające specjalistycznej wiedzy, odbywać się mogą z udziałem ekspertów w danej dziedzinie.
3. Zarząd Województwa **może zlecić przeprowadzenie konsultacji** wyspecjalizowanemu podmiotowi.
4. **Konsultacje nie mogą trwać krócej niż 14 dni**

LEPSZE ROZWIĄZANIE

**uspołecznione badania jakościowe
(np. grupy zogniskowane, grupy reprezentatywne)**

**może zlecić zaplanowanie procesu konsultacji
albo moderację aktywnych form partycypacji**

35 dni

DZIĘKUJĘ ZA UWAGĘ

Konferencja otwierająca prace nad przygotowaniem nowej Strategii
Rozwoju Województwa Opolskiego do 2030 roku

5 listopada 2019 r.

dr inż. arch. **DAGMARA MLCZYŃSKA-HAJDA**

www.mliczynska.pl/fundacja