

UCHWAŁA Nr 2026
SEJMIKU WOJEWÓDZTWA OPOLSKIEGO
z dnia 2026 r.

w sprawie Stobrawskiego Parku Krajobrazowego

Na podstawie art. 18 pkt 20 ustawy z dnia 5 czerwca 1998 r. o samorządzie województwa (Dz. U. z 2025 r. poz. 581 z późn. zm.) oraz art. 16 ust. 3 ustawy z dnia 16 kwietnia 2004 r. o ochronie przyrody (Dz. U. z 2026 r. poz. 13) Sejmik Województwa Opolskiego uchwala się co następuje:

§ 1

Stobrawski Park Krajobrazowy, zwany dalej Parkiem, obejmuje obszar o powierzchni 60 486,15 ha i położony jest w województwie opolskim w powiecie opolskim na terenie gmin: Dąbrowa, Dobrzeń Wielki, Łubniany, Murów, Popielów, w powiecie namysłowskim na terenie gmin: Domaszowice, Pokój, Świerczów, w powiecie kluczborskim na terenie gmin: Kluczbork, Lasowice Wielkie, Wołczyn oraz w powiecie brzeskim na terenie gmin: Lewin Brzeski, Lubsza, Skarbimierz.

§ 2

Położenie i przebieg granic Obszaru, określono:

- 1) na mapie stanowiącej załącznik nr 1 do uchwały;
- 2) za pomocą zbioru danych przestrzennych w rozumieniu art. 3 pkt 11 ustawy z dnia 4 marca 2010 r. o infrastrukturze informacji przestrzennej (Dz. U. z 2025 r. poz. 242) stanowiącego załącznik nr 2 do uchwały.

§ 3

Ustala się następujące szczególne cele ochrony Parku:

- 1) zachowanie najcenniejszych fragmentów przyrody naturalnej, walorów krajobrazowych oraz dziedzictwa kulturowego części Niziny Śląskiej;
- 2) zachowanie pełni różnorodności biologicznej oraz trwałości i równowagi procesów przyrodniczych;
- 3) przywracanie walorów naturalnych przekształconym siedliskom, zwłaszcza dolinom rzecznych, torfowiskom, lasom i innym składnikom przyrody;
- 4) stwarzanie korzystnych warunków do prawidłowego funkcjonowania systemów przyrodniczych, ich trwałości i zdolności odtwarzania;
- 5) zwiększanie świadomości ekologicznej lokalnych społeczności w zakresie konieczności zachowania całego bogactwa przyrodniczego jako dziedzictwa i dobra wspólnego.

§ 4

Na obszarze Parku zakazuje się:

- 1) realizacji przedsięwzięć mogących znacząco oddziaływać na środowisko w rozumieniu przepisów ustawy z dnia 3 października 2008 r. o udostępnianiu informacji o środowisku i jego ochronie, udziale społeczeństwa w ochronie środowiska oraz o ocenach oddziaływania na środowisko;
- 2) likwidowania i niszczenia zadrzewień śródpolnych, przydrożnych i nadwodnych, jeżeli nie wynikają z potrzeby ochrony przeciwpowodziowej lub zapewnienia bezpieczeństwa ruchu drogowego lub wodnego lub budowy, odbudowy, utrzymania, remontów lub naprawy urządzeń wodnych;
- 3) pozyskiwania do celów gospodarczych skał, w tym torfu, oraz skamieniałości, w tym kopalnych szczątków roślin i zwierząt, a także minerałów i bursztynu;
- 4) dokonywania zmian stosunków wodnych, jeżeli zmiany te nie służą ochronie przyrody lub racjonalnej gospodarce rolnej, leśnej, wodnej lub rybackiej;
- 5) likwidowania, zasypywania i przekształcania zbiorników wodnych, starorzeczy oraz obszarów wodno-błotnych;
- 6) wylewania gnojowicy, z wyjątkiem nawożenia własnych gruntów rolnych;
- 7) prowadzenia chowu i hodowli zwierząt metodą bezściółkową;
- 8) utrzymywania otwartych rowów ściekowych i zbiorników ściekowych;
- 9) używania łodzi motorowych i innego sprzętu motorowego na otwartych zbiornikach wodnych.

§ 5

Wykonanie uchwały powierza się Zarządowi Województwa Opolskiego.

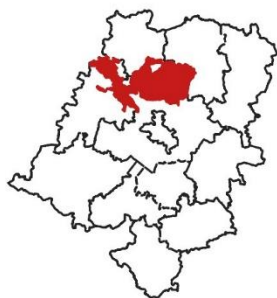
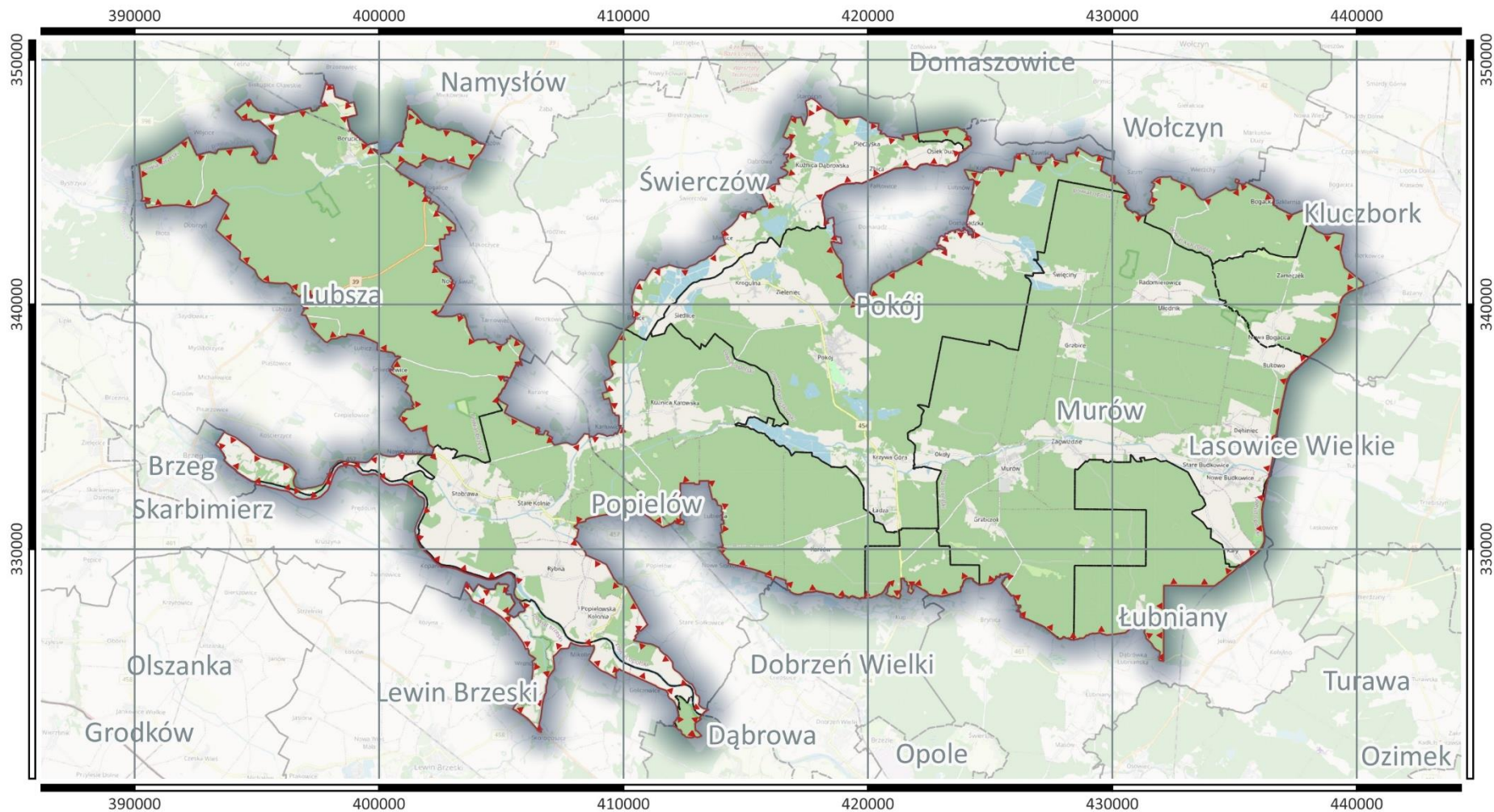
§ 6

Traci moc rozporządzenie nr 0151/P/19/06 Wojewody Opolskiego z dnia 8 maja 2006 r. w sprawie Stobrawskiego Parku Krajobrazowego (Dz. Urz. Woj. Opolskiego Nr 33 poz. 1136).

§ 7

Uchwała podlega ogłoszeniu w Dzienniku Urzędowym Województwa Opolskiego i wchodzi w życie po upływie 14 dni od dnia ogłoszenia.

Położenie Stobrowskiego Parku Krajobrazowego



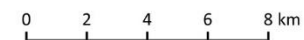
Objaśnienia:

- granice gmin
- ▲- granice Stobrowskiego Parku Krajobrazowego

Układ współrzędnych: PL-1992

Mapa podkładowa:
OpenStreetMap oraz
Główny Urząd Geodezji i Kartografii:
Numeryczny Model Pokrycia Terenu (Cieniowanie)
Baza Danych Obiektów Topograficznych

1:250 000



Przygotowanie mapy:
Urząd Marszałkowski Województwa Opolskiego
Departament Ochrony Środowiska

Załącznik nr 2
do uchwały nr 2026
Sejmiku Województwa Opolskiego
z dnia 2026 r.

Przebieg granic Stobrowskiego Parku Krajobrazowego w postaci zbioru danych przestrzennych w pliku z rozszerzeniem gml ujawniony zostanie po kliknięciu w ikonę.

UZASADNIENIE

Stobrawski Park Krajobrazowy został utworzony na mocy Rozporządzenia Wojewody Opolskiego nr P/11/99 z dnia 28 września 1999 r. w sprawie utworzenia „Stobrawskiego Parku Krajobrazowego” (Dz. Urz. Woj. Opolskiego Nr 38, poz. 255). Powyższy akt prawny został zastąpiony rozporządzeniem nr 0151/P/19/06 Wojewody Opolskiego z dnia 8 maja 2006 r. w sprawie Stobrawskiego Parku Krajobrazowego (Dz. Urz. Woj. Opolskiego Nr 33 poz. 1136), zwany dalej Rozporządzeniem.

W dniu 1 sierpnia 2009 roku weszła w życie Ustawa z dnia 23 stycznia 2009 r. o zmianie niektórych ustaw w związku ze zmianami w organizacji i podziale zadań administracji publicznej w województwie (Dz. U. z 2009 r., nr 92, poz. 753 z późn. zm.), która przekazała sejmikowi województwa, w miejsce wojewody, kompetencje tworzenia i likwidacji parku krajobrazowego, określenia jego nazwy, obszaru, przebiegu granic, szczególnych celów ochrony oraz obowiązujących zakazów. Zgodnie z art. 35 przedmiotowej ustawy, dotychczas obowiązujące akty prawa miejscowego zachowały moc do czasu wejścia w życie aktów wydanych na podstawie upoważnień zmienianych ww. ustawą.

W celu uregulowania sytuacji prawnej, wskazane jest zastąpienie Rozporządzenia stosowną uchwałą Sejmiku Województwa Opolskiego.

Stobrawski Park Krajobrazowy obejmuje obszar chroniony ze względu na wartości przyrodnicze, historyczne i kulturowe oraz walory krajobrazowe w celu zachowania, popularyzacji tych wartości w warunkach zrównoważonego rozwoju.

Szczegółowe cele ochrony Parku wskazane w § 3 przedmiotowego projektu uchwały sformułowano mając na względzie zachowanie elementów przyrody ożywionej i nieożywionej oraz ochronę wartości kulturowych i krajobrazowych.

W celu ochrony tych walorów Parku w projekcie uchwały dostosowano treść zapisu zakazu, o którym mowa w § 4 pkt 1 do obecnie obowiązującego brzmienia zapisu art. 17 ust. 1 pkt. 1 ustawy z dnia 16 kwietnia 2004 r. o ochronie przyrody (Dz. U. z 2026 r. poz. 13).

Usunięto dotychczasowe odstępstwo od zakazu, o którym mowa w § 3 ust. 1 pkt 1 rozporządzenia nr 0151/P/19/06 Wojewody Opolskiego z dnia 8 maja 2006 r. w sprawie Stobrawskiego Parku, z uwagi na istniejące odstępstwo w brzmieniu art. 17 ust 3 ustawy z dnia 16 kwietnia 2004 r. o ochronie przyrody.

Ponadto zgodnie z art. 17 ust. 2 ustawy o ochronie przyrody proponowane zakazy nie dotyczą:

- wykonywania zadań wynikających z planu ochrony, zadań ochronnych lub planu zadań ochronnych;
- wykonywania zadań na rzecz obronności kraju i bezpieczeństwa państwa;
- prowadzenia akcji ratowniczej oraz działań związanych z bezpieczeństwem powszechnym;
- realizacji inwestycji celu publicznego w rozumieniu art. 2 pkt 5 Ustawy z dnia 27 marca 2003 r. o planowaniu i zagospodarowaniu przestrzennym, zwanej dalej „inwestycją celu publicznego”.

Zgodnie z art. 17 ust. 3 ustawy o ochronie przyrody zakaz, o którym mowa w § 4 pkt 1 nie dotyczy realizacji przedsięwzięć mogących znacząco oddziaływać na środowisko, dla których sporządzenie raportu o oddziaływaniu na środowisko nie jest obowiązkowe i przeprowadzona procedura oceny oddziaływania na środowisko wykazała brak niekorzystnego wpływu na przyrodę i krajobraz parku krajobrazowego.

Zgodnie z art. 17 ust. 3a ustawy o ochronie przyrody zakaz, o którym mowa w § 4 pkt 2 nie dotyczy usunięcia drzewa lub krzewu w obrębie zadrzewienia, należących do inwazyjnych gatunków obcych (IGO), stwarzających zagrożenie dla Unii lub Polski.

W projekcie uchwały uszczegółowiono przebieg granicy Parku i przedstawiono jego położenie w układzie współrzędnych prostokątnych płaskich PL-1992 w dwóch osobnych załącznikach. Jeden z nich stanowi mapę przebiegu granic, drugi jest odwzorowaniem jego przebiegu w postaci cyfrowej.

Zgodnie z art. 5 ust. 2 pkt 3 i 4 ustawy z dnia 24 kwietnia 2003 r. o działalności pożytku publicznego i o wolontariacie (Dz. U. z 2025 r. poz.1338 z późn. zm.) w związku z „Regulaminem konsultowania aktów prawa miejscowego z Radą Działalności Pożytku Publicznego Województwa Opolskiego oraz z organizacjami pozarządowymi i podmiotami wymienionymi w art. 3 ust. 3 ustawy z dnia 24 kwietnia 2003 r. o działalności pożytku publicznego i o wolontariacie w dziedzinach dotyczących działalności statutowej tych organizacji”, stanowiącym załącznik do uchwały nr LVIII/599/2023 Sejmiku Województwa Opolskiego z dnia 24 października 2023 r. w sprawie przyjęcia „Regulaminu konsultowania aktów prawa miejscowego z Radą Działalności Pożytku Publicznego Województwa Opolskiego oraz z organizacjami pozarządowymi i podmiotami wymienionymi w art. 3 ust. 3 ustawy z dnia 24 kwietnia 2003 r. o działalności pożytku publicznego i o wolontariacie w dziedzinach dotyczących działalności statutowej tych organizacji” (Dz. Urz. Woj. Opolskiego z 2023 r. poz. 3041), projekt wymagał skonsultowania z organizacjami pozarządowymi i podmiotami wymienionymi w art. 3 ust. 3 ustawy z dnia 24 kwietnia 2003 r. o działalności pożytku publicznego i o wolontariacie oraz Radą Działalności Pożytku Publicznego Województwa Opolskiego. Uchwałą Zarządu Województwa Opolskiego nr 4662/2026 z 3 lutego 2026 roku w sprawie przyjęcia projektu uchwały Sejmiku Województwa Opolskiego w sprawie Stobrawskiego Parku Krajobrazowego i skierowania go do konsultacji społecznych i uzgodnień, projekt został skierowany do konsultacji społecznych.

Zarząd Województwa Opolskiego uchwałą 4876/2026 z 3 marca 2026 r. w sprawie przyjęcia sprawozdania z przebiegu konsultacji społecznych projektu uchwały Sejmiku Województwa Opolskiego w sprawie Stobrawskiego Parku Krajobrazowego przyjął sprawozdanie z przebiegu konsultacji. W trakcie konsultacji nie złożono uwag.

Zgodnie z art. 16 ust. 4 ustawy z dnia 16 kwietnia 2004 r. o ochronie przyrody, projekt wymagał uzgodnienia z właściwymi miejscowo radami gmin oraz Regionalnym Dyrektorem Ochrony Środowiska w Opolu. W przypadku Stobrawskiego Parku Krajobrazowego są to rady gmin: Dąbrowa, Dobrzeń Wielki, Łubniany, Murów, Popielów, Domaszowice, Pokój, Świerczów, Kluczbork, Lasowice Wielkie, Wołczyn, Lewin Brzeski, Lubsza, Skarbimierz. Projekt został uzgodniony pozytywnie.