



University
of Economics
in Katowice



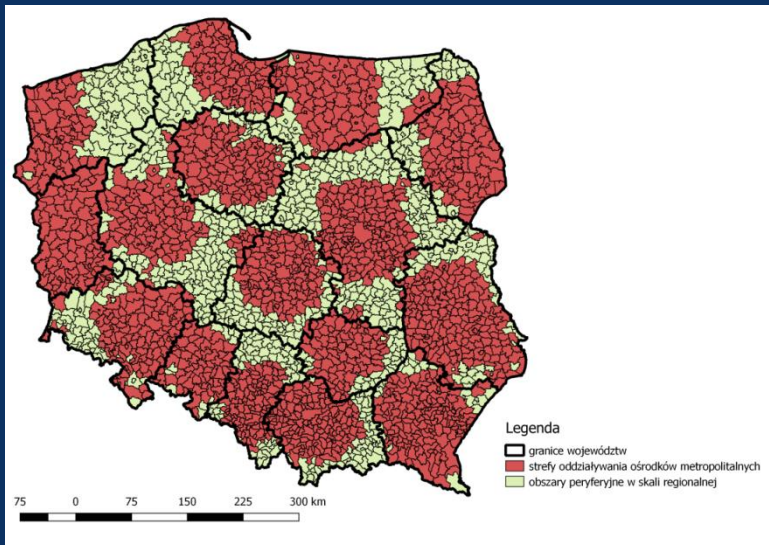
your place

your space



your future

Uwarunkowania przestrzenne podstawą kreowania polityki rozwoju



Krystian Heffner

Uniwersytet Ekonomiczny w Katowicach

Opole 5-11-2019

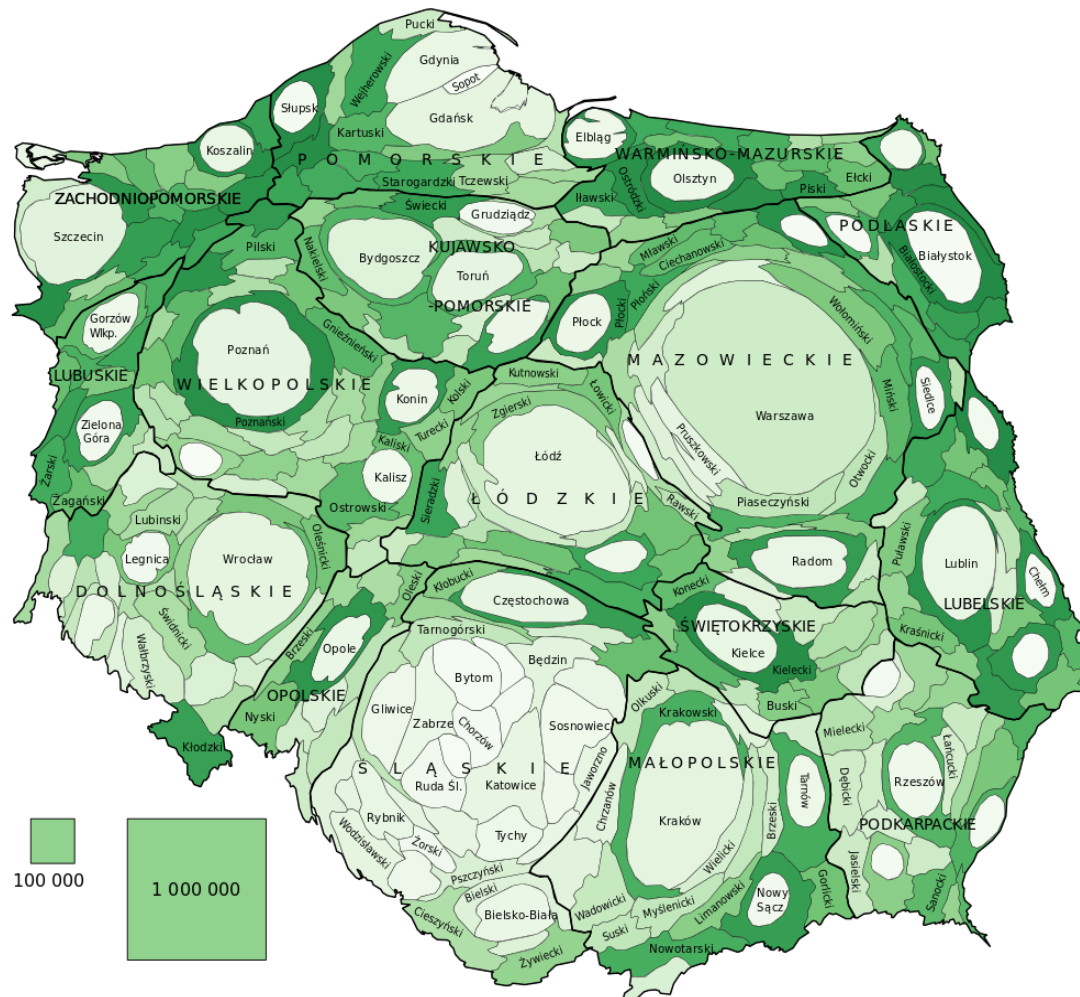
Strategiczne uwarunkowania przestrzenne polityki rozwoju województwa opolskiego

- **Uwarunkowania przestrzenne** regionalnej polityki rozwoju [*Strategii rozwoju regionu*] **mają charakter zewnętrzny i wewnętrzny**
- **Uwarunkowania zewnętrzne** wiążą się z przestrzennymi konsekwencjami przewyciężenia podziałów politycznych (np. Europy, kraju), zmianami kierunków głównych powiązań gospodarczych, ewolucją sytuacji obszarów przygranicznych, uwzględnieniem oddziaływania polityk kreowanych na poziomie europejskim (konsekwencje przestrzenne polityki spójności, polityki rolnej UE itd.)
- **Uwarunkowania wewnętrzne** wynikają z **dualizacji przestrzeni regionalnej** (miasto/wieś) oraz **rosnącego zróżnicowania układów lokalnych i ponadlokalnych** [subregionalnych] w wyniku transformacji, **zróżnicowanego wykorzystania podmiotowości** przez lokalne układy samorządów terytorialnych oraz przeważająco **dystrybucyjnego charakteru regionalnego sektora publicznego**
- Efekt – **strategiczne wyzwania przestrzenne mają charakter kontynuacyjny** – uporczywa konieczność przewyciężenia peryferyjności, ciągłe pobudzanie siły konkurencyjnej regionu i aktywizowanie jego składowych, kształtowanie atrakcyjnego obrazu regionalnej przestrzeni (marketing terytorialny)



Sytuacja woj. opolskiego i ośrodka regionalnego (Opola) w kontekście potencjału położenia w przestrzeni Polski

Typowy region międzymetropolitalny



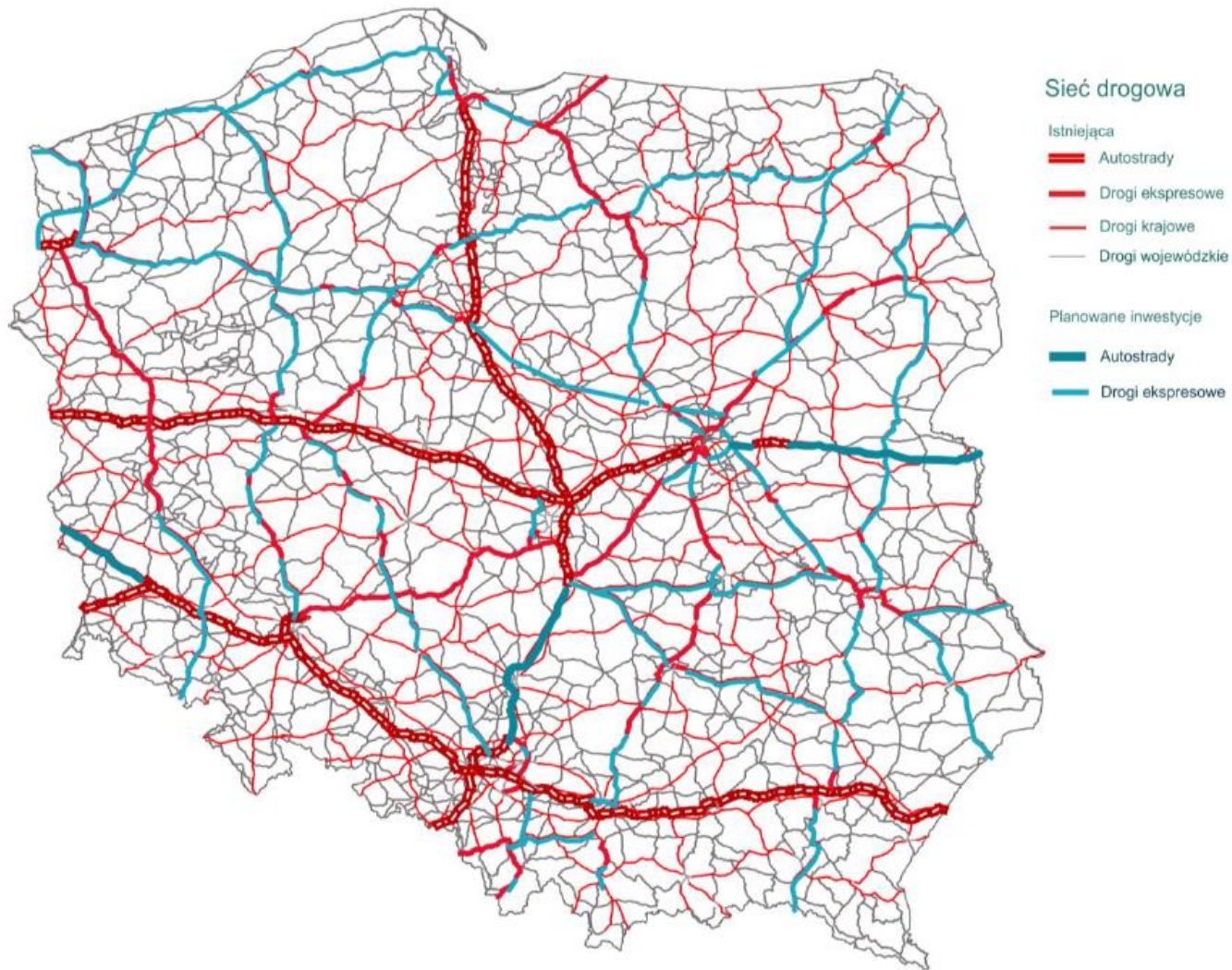
Źródło: http://www.google.pl/url?sa=i&rct=j&q=&esrc=s&source=images&cd=&cad=rja&uact=8&docid=dtzC8_QA3iKfDM&tbnid=-FZPrm_48-8q7M:&ved=0CAUQjRw&url=http://pl.wikipedia.org/wiki/Polska&ei=TuGeU9qSHijCPNyxgOAJ&bvm=bv.68911936,d.ZGU&psig=AFQjCnFCUvZ1BzygDmSpPo40xNjYxJE8w&ust=1403007524314642



Typowy region międzymetropolitalny

- W warunkach polskich ośrodek centralny regionu ma **relatywnie niewielki potencjał demograficzno-gospodarczy**
- Obszar aglomeracji opolskiej (powiat opolski i krapkowicki) jest **słabo zaludniony choć silnie zurbanizowany**
- W relacji do stref wokół Wrocławia i konurbacji górnośląskiej – jest to **słabość konkurencyjna** aglomeracji opolskiej
- Może to być **potencjał do rozwoju** (możliwości lokalizacyjne), pod warunkiem **dobrego skomunikowania** strefy zewnętrznej z centrum (Opole) i lepszych powiązań Opola z otoczeniem zewnętrznym (Warszawa, Wrocław, Katowice, Ostrawa, Kraków, Berlin, Londyn itd.)

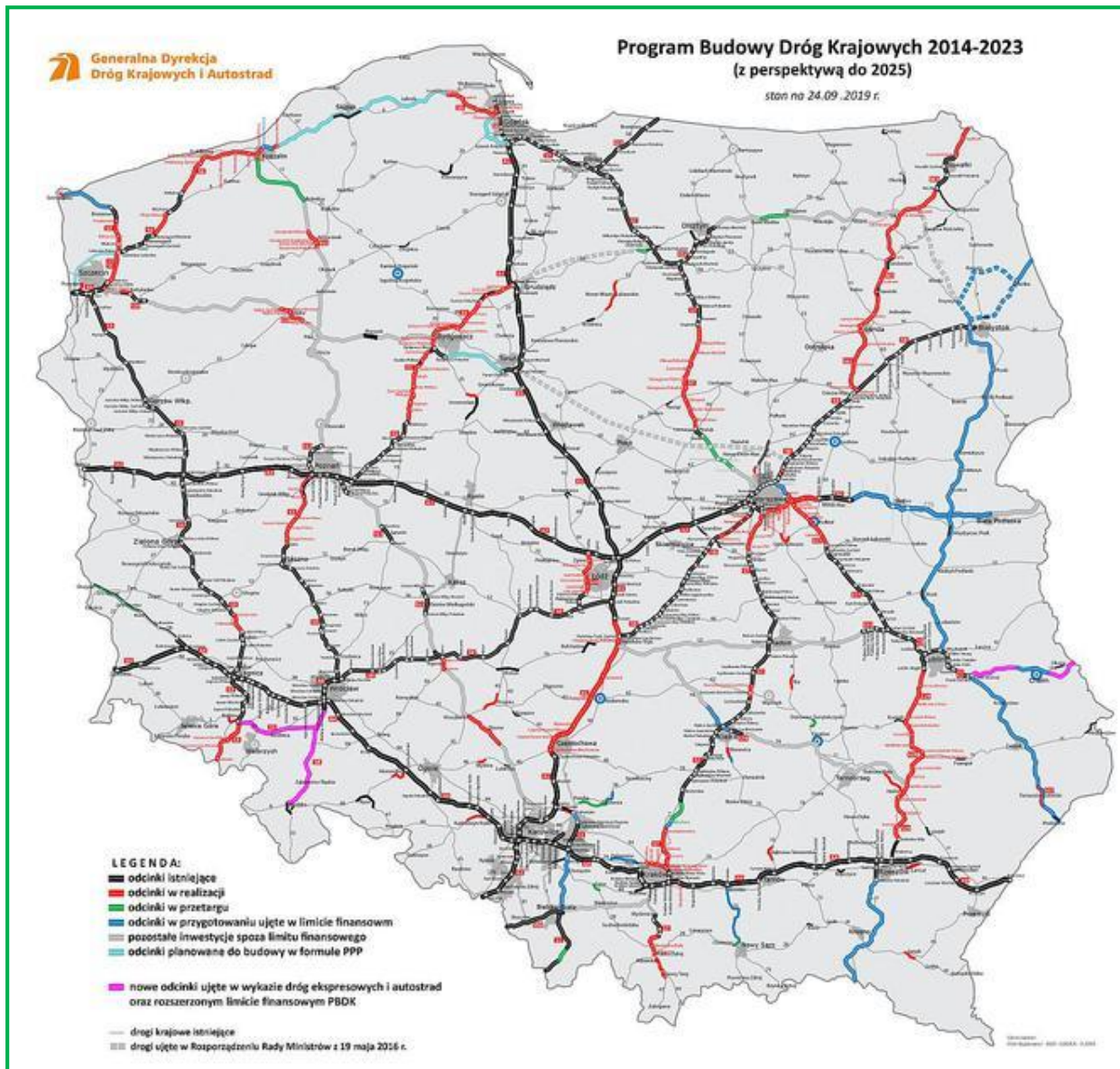
Wybrane elementy sieci drogowej



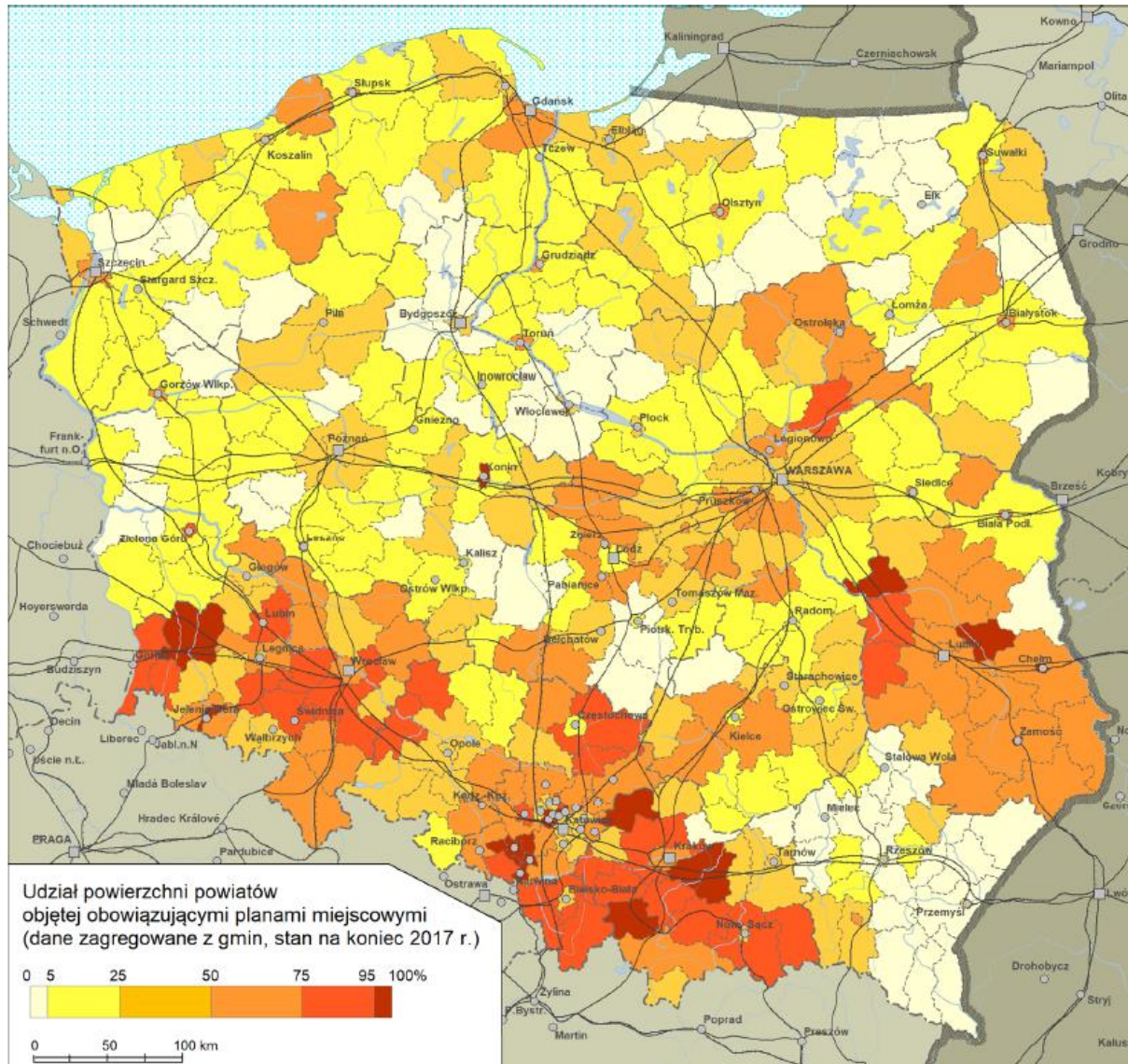
Stagnacja w układzie autostrad i dróg ekspresowych

Źródło: Opracowanie na podstawie danych Generalnej Dyrekcji Dróg Krajowych i Autostrad, 2018 r.

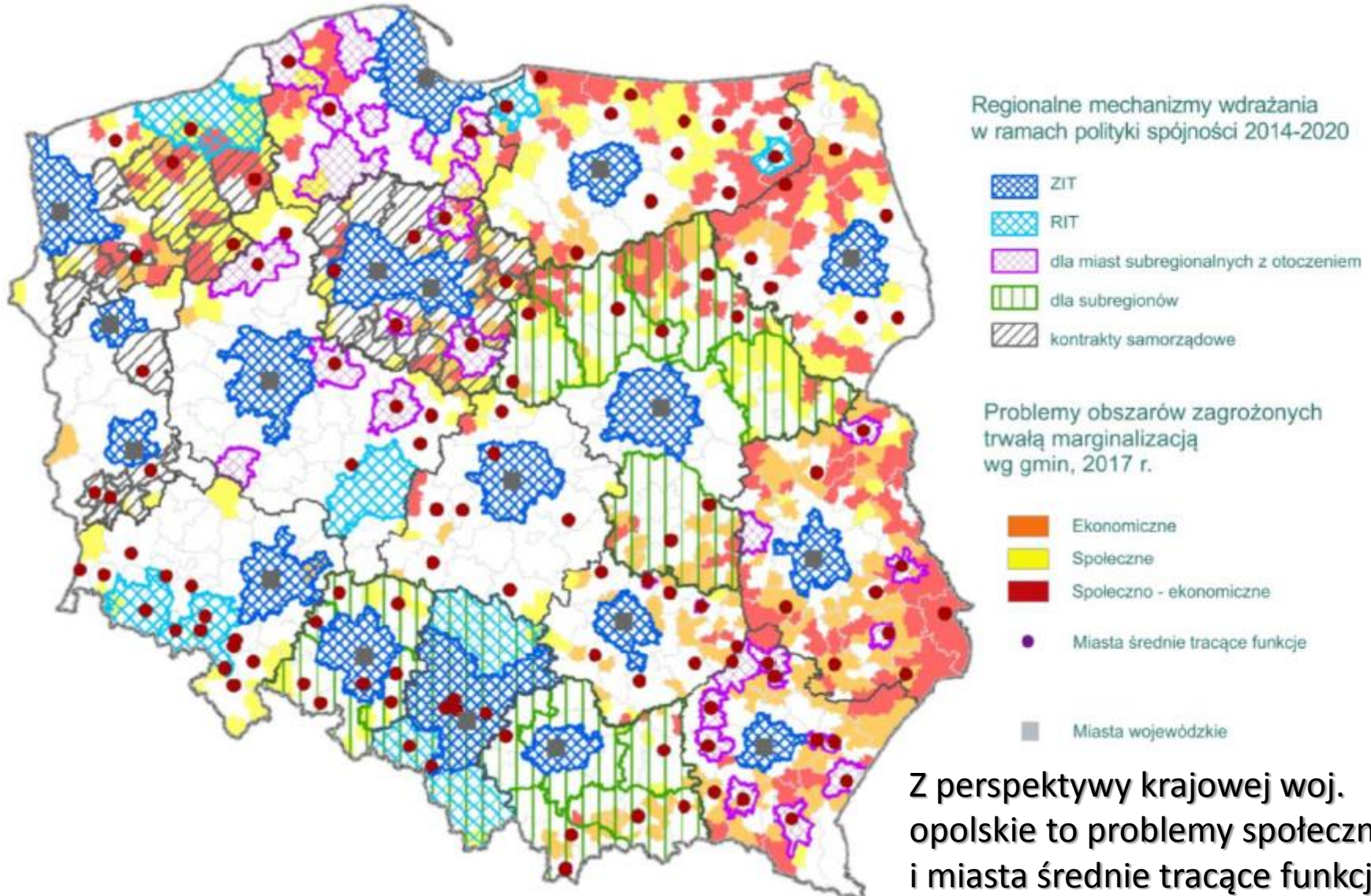
Program inwestycji drogowych na okres do 2023 (2025)



Pokrycie obowiązującymi planami miejscowymi w powiatach w końcu 2017 r.



Terytorialne mechanizmy wdrażania polityki spójności 2014-2020



Z perspektywy krajowej woj. opolskie to problemy społeczne i miasta średnie tracące funkcje

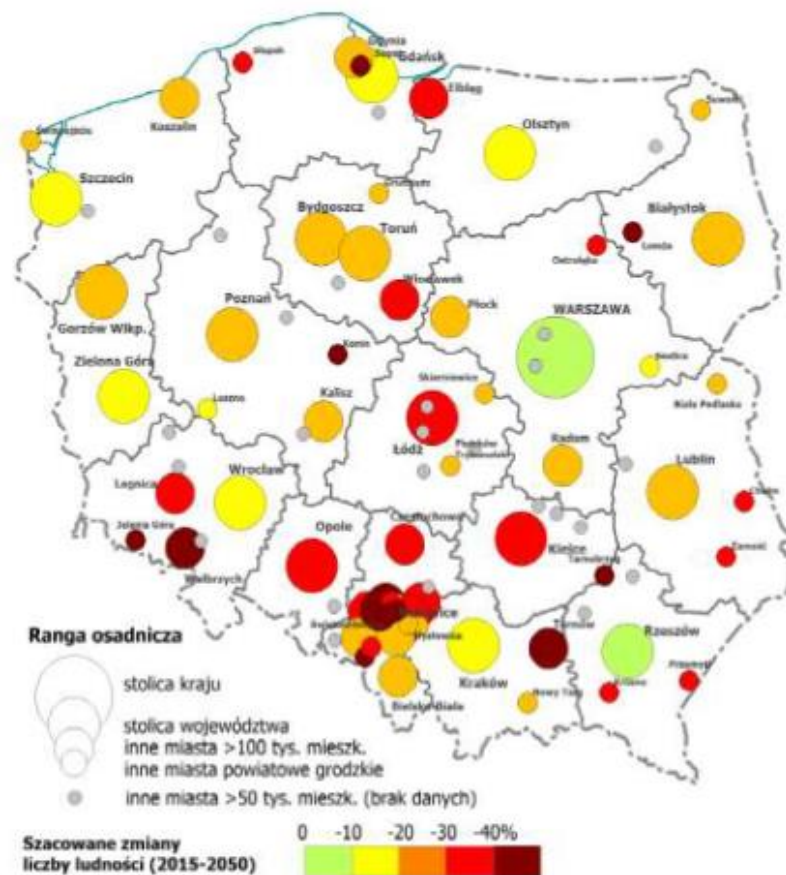
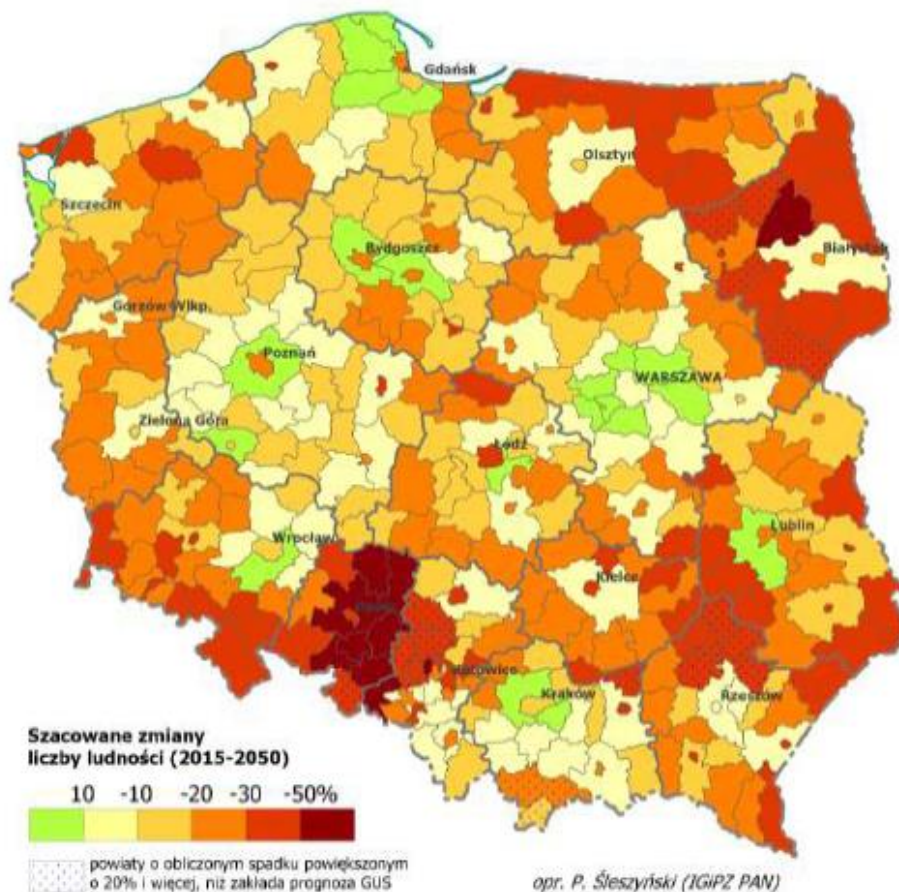
Źródło: A. Noworól Konsulting, Analiza skuteczności i efektywności instrumentów terytorialnych wdrażanych na poziomie regionalnym i lokalnym w ramach środków polityki spójności 2014-2020 oraz instrumentów terytorialnych i programów 2018 r.

Społeczno-ekonomiczne warunki kształtowania przestrzeni regionalnej – kryzys demograficzny

- Woj. opolskie charakteryzuje się **długotrwałe utrzymującą się niekorzystną** (kryzysową) **sytuacją ludnościową** (m. in. ujemny przyrost naturalny, niski poziom dzietności, zawężona reprodukcja ludności, systematyczne zmniejszanie się populacji, niekorzystna struktura wiekowa, procesy starzenia się)
- **Permanentny odpływ migracyjny** - zarówno zagraniczny jak i krajowy, w tym znaczące przepływy edukacyjne (długotrwałe ujemne saldo migracji, rosnący odpływ wewnętrzny)
- **Trudności z utrzymaniem rangi Opola** jako ośrodka akademickiego (zmniejszenie liczby studentów i absolwentów), niekorzystne trendy w opiece medycznej (niewystarczająca liczba lekarzy i personelu medycznego, niedopasowanie profilów służb medycznych do struktury populacji)
- **Niekorzystne procesy związane z tworzeniem kapitału społecznego** (malejąca aktywność kulturalna mieszkańców) i słaby poziom tzw. społeczeństwa obywatelskiego
- Widoczne są również **korzystne tendencje w tworzeniu kapitału ludzkiego** (wzrost liczby osób z wyższym wykształceniem, zmniejszenie się populacji młodzieży nieaktywnej zawodowo)
- **Wyraźna poprawa warunków życia** (więcej osób z dostępem do Internetu, wzrost powierzchni użytkowej mieszkań, wzrost rocznego dyspozycyjnego dochodu brutto)
- **Ograniczenie zasięgu ubóstwa** (spadek liczby osób zagrożonych ubóstwem)

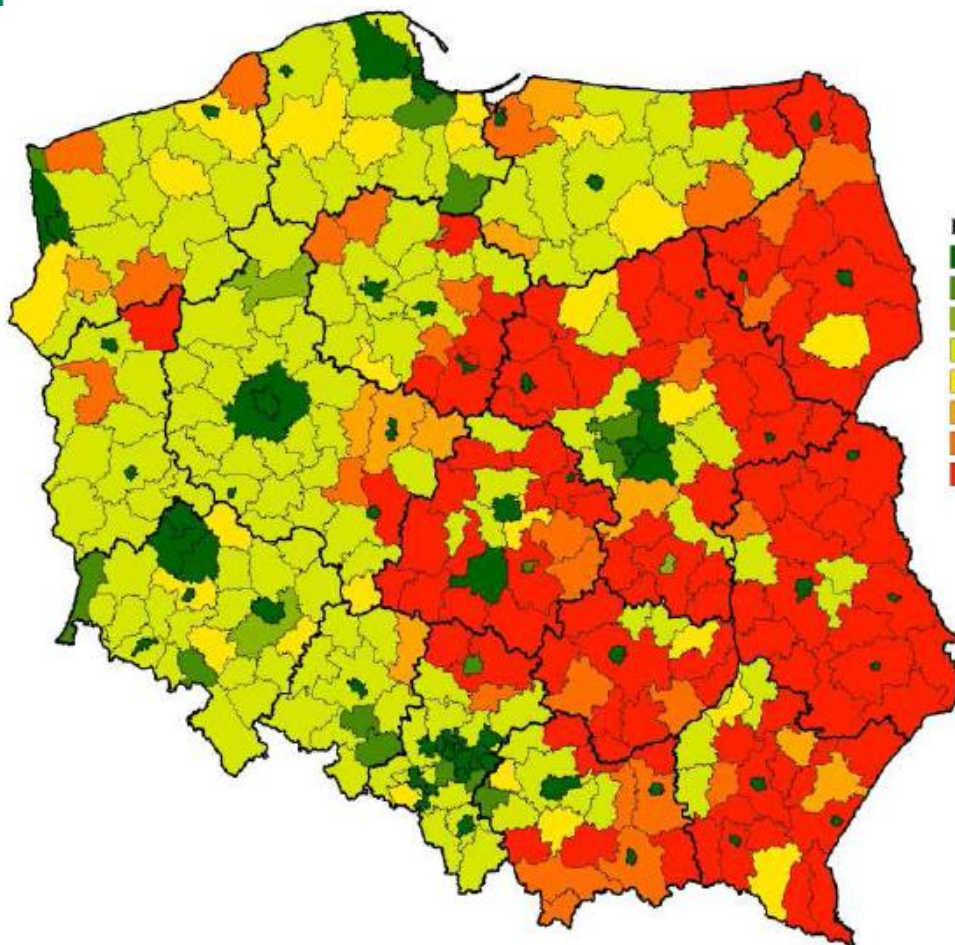
PROGNOZA DEMOGRAFICZNA (2015-2050)

ORIENTACYJNY SZACUNEK UWZGLĘDNIAJĄCY NIEREJESTROWANĄ EMIGRACJĘ ZAGRANICZNĄ



Źródło: Śleszyński 2016, Ekspertyza dla MR (Strategia na rzecz Odpowiedzialnego Rozwoju)

Rozkład przestrzenny obszarów wzrostu i stagnacji gospodarczej w układzie jednostek NUTS4 (2013)



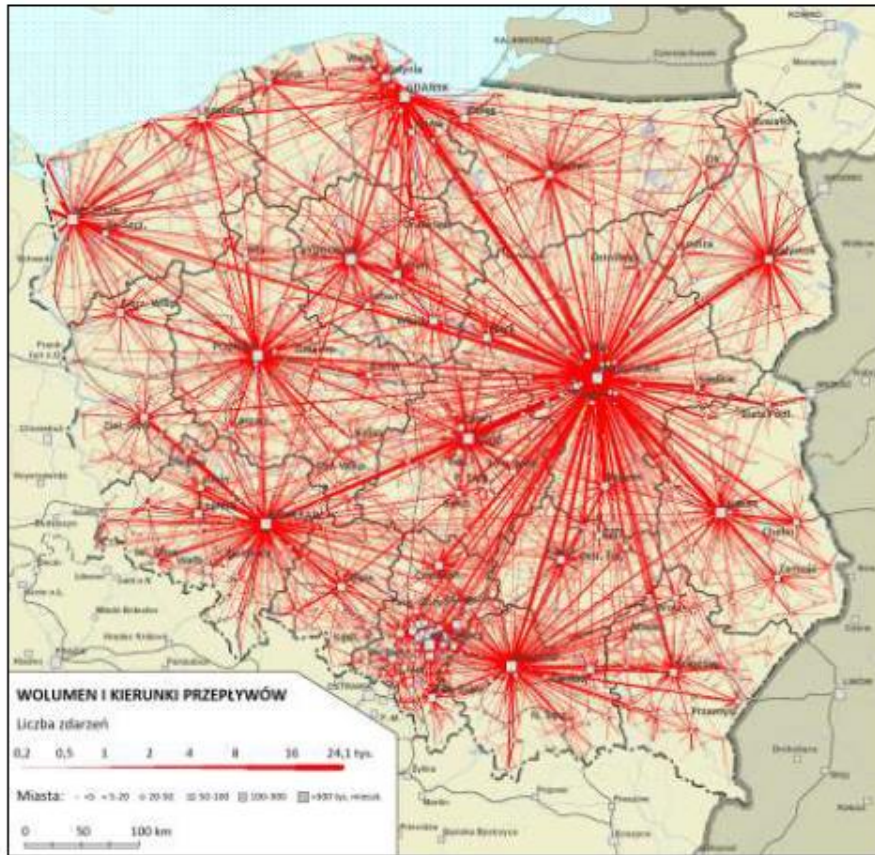
Klasy obszarów:

- Klasa I** – obszary stałego wzrostu (11 lat w grupie obszarów wzrostu)
- Klasa II** – obszary wzrostu (7-10 lat w grupie obszarów wzrostu)
- Klasa III** – obszary przejściowe z tendencją do wzrostu
- Klasa IV** – obszary stałej sytuacji przejściowej (11 lat w grupie obszarów przejściowych)
- Klasa V** – obszary sytuacji przejściowej (7-10 lat w grupie obszarów przejściowych)
- Klasa VI** – obszary przejściowe z tendencją do stagnacji
- Klasa VII** – obszary stagnacji (7-10 lat w grupie obszarów stagnacji)
- Klasa VIII** – obszary stałej stagnacji (11 lat w grupie obszarów stagnacji)

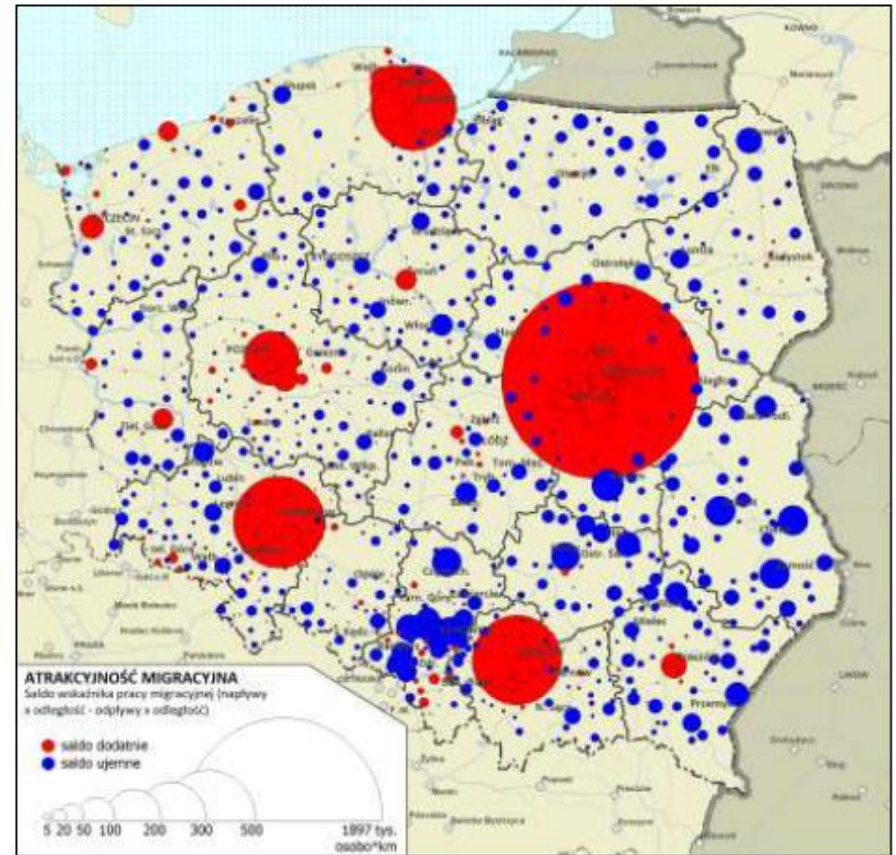
Źródło: P. Churski, REKOMENDACJE DOTYCZĄCE ZASOBÓW INFORMACYJNYCH ORAZ WSKAŹNIKOWANIA ZJAWISK SPOŁECZNO-EKONOMICZNYCH W BADANIACH REGIONALNYCH, *Rozwój statystyki regionalnej w kontekście potrzeb informacyjnych polityki spójności. Nowe podejście do przestrzeni*, Warszawa, 23 kwietnia 2013 r. (prezentacja)

MIGRACJE WEWNĘTRZNE

MACIERZ ZAMELOWAŃ GUS (1989-2017)



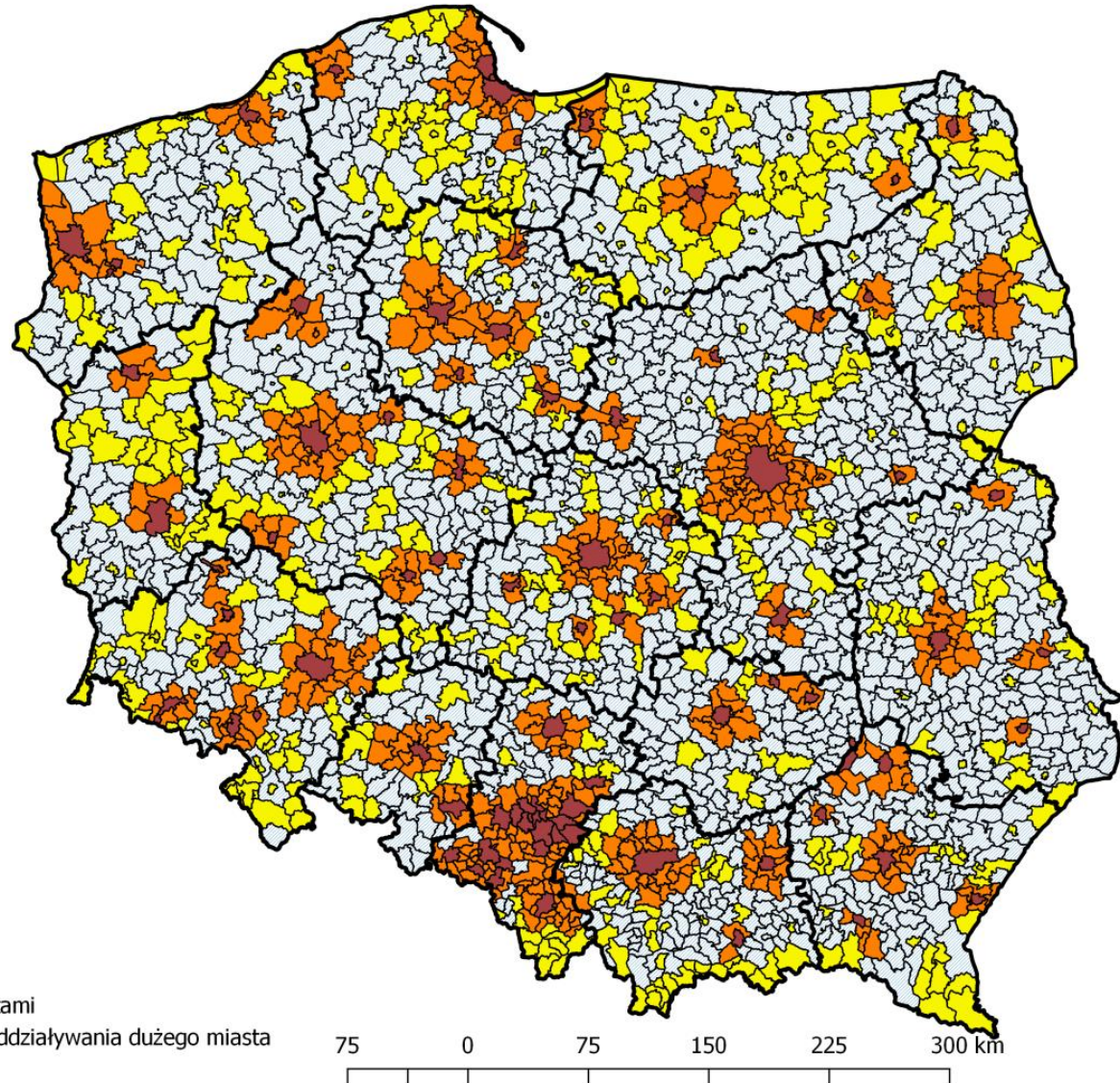
ATRAKCYJNOŚĆ MIGRACYJNA (2017)



Źródło: Śleszyński P., 2018, *Migracje wewnętrzne*, [w:] A. Potrykowska (red.), *Sytuacja demograficzna Polski. Raport 2017-2018*, Rządowa Rada Ludnościowa, Warszawa, s. 154-195.



Klasyfikacja funkcjonalna gmin w Polsce wg relacji z dużymi ośrodkami miejskimi



Źródło: K. Heffner, P. Gibas (2018) na podst. modyfikacji podziału zastosowanego w pracy Śleszyński, Komornicki (2016)



Obszary funkcjonalne ośrodków metropolitalnych, regionalnych, subregionalnych

- Metropolie są silniej powiązane pomiędzy sobą niż z otaczającym je zapleczem[1], a więc ze swoimi obszarami funkcjonalnymi [2]
- **Uniezależnienie się metropolii od ich regionalnego zaplecza** zachodzi zwłaszcza w gospodarce opartej na wiedzy, a więc w sytuacji znaczących dysproporcji w poziomie rozwoju społeczno-gospodarczego pomiędzy obszarem metropolitalnym (często samym miastem centralnym) a jego otoczeniem regionalnym[3].
- W rezultacie, **rozprzestrzenianie się efektów rozwoju z metropolii w kierunku otaczającego regionu jest słabe i ma ograniczony zasięg**. Prowadzi to do **marginalizacji otaczających ją obszarów**[4].

- [1] Jałowiecki B., *Globalny świat metropolii*, EUROREG, Wyd. Naukowe Scholar Warszawa 2007
- [2] M. in. Gorzelak G., Jałowiecki B., Europejskie granice – jedność czy podział kontynentu?, *Studia Regionalne i Lokalne*, nr 2-3, Warszawa 2001.
- [3] Por. Heffner K., Regiony międzymetropolitalne a efekty polityki spójności w Polsce, [w:] *Jaka polityka spójności po roku 2013?* Red. nauk. M. Klamut, E. Szostak, Wyd. Uniwersytetu Ekonomicznego we Wrocławiu, Wrocław 2010, s. 163-184.
- [4] Por. Smętowski M., *Nowe relacje metropolia-region w gospodarce informacyjnej na przykładzie Warszawy i Mazowsza*, [w:] Gorzelak G. [red]] *Polska regionalna i lokalna w świetle badań EUROREG-u*, Wyd. Naukowe Scholar, Warszawa 2007, s. 163-188



Miejskie obszary funkcjonalne (MOF - FUA)

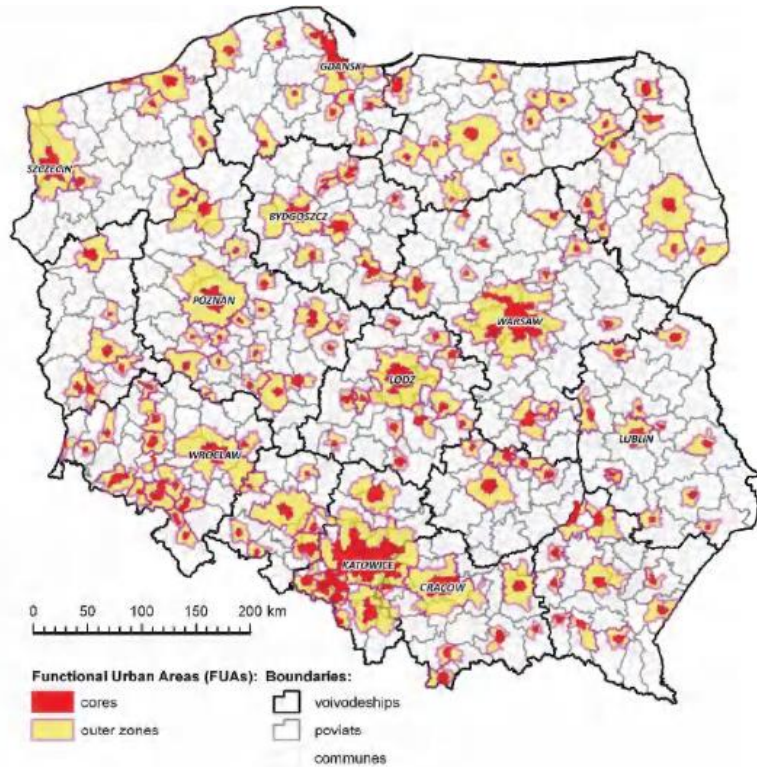
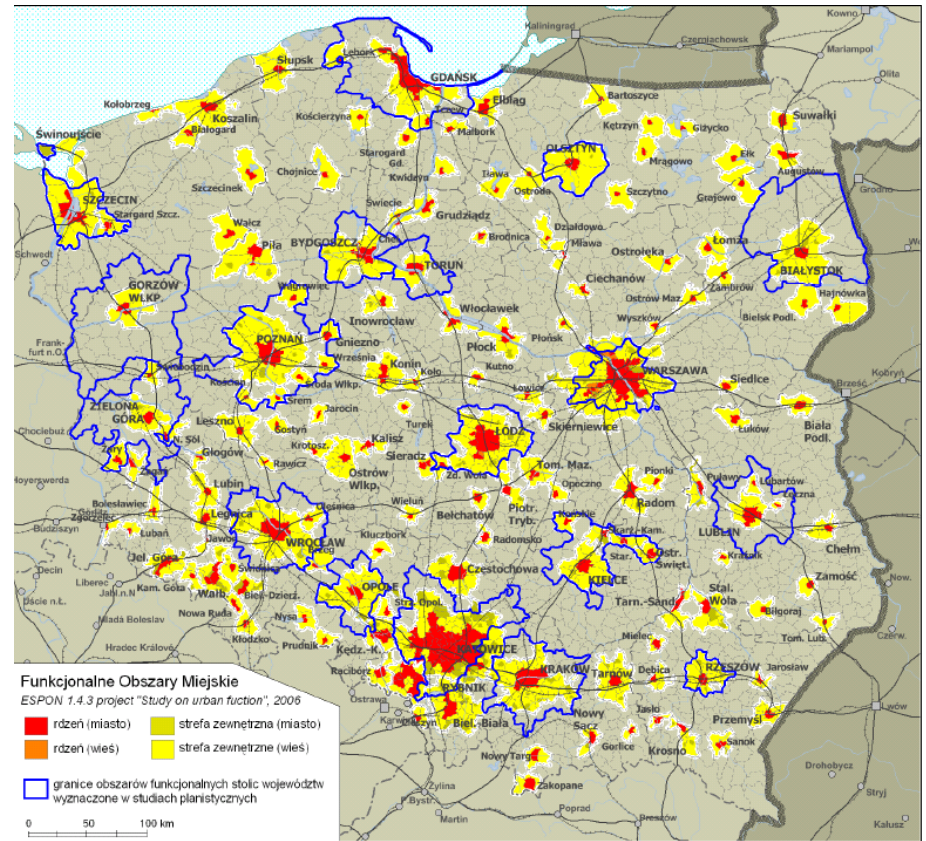


Figure 1. Functional Urban Areas in Poland

Source: after Korcelli et al. 2010:27



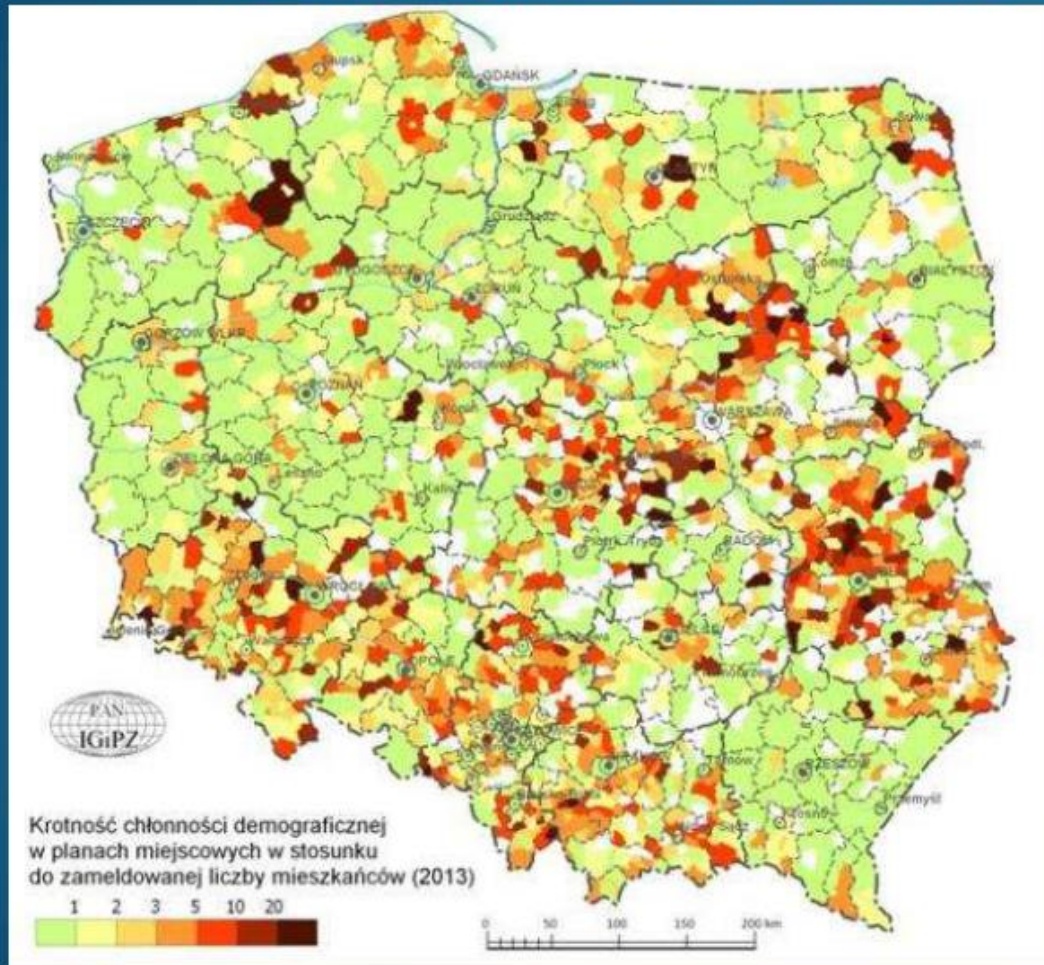
Źródło: Czyż T., Conceptions of an urban agglomeration and a metropolian area in Poland, Geographia Polonica nr 84 z 2011, s. 13

Źródło: Kryteria delimitacji miejskich obszarów funkcjonalnych ośrodków wojewódzkich, Ministerstwo Rozwoju Regionalnego, Warszawa, luty 2013 r. s. 9



CHŁONNOŚĆ DEMOGRAFICZNA WEDŁUG PLANÓW MIEJSCOWYCH, 31.12.2013 R.

Krotność chłonności w stosunku do zaludnienia
(ile razy więcej ludzi MOŻE zamieszkać, niż mieszka obecnie)



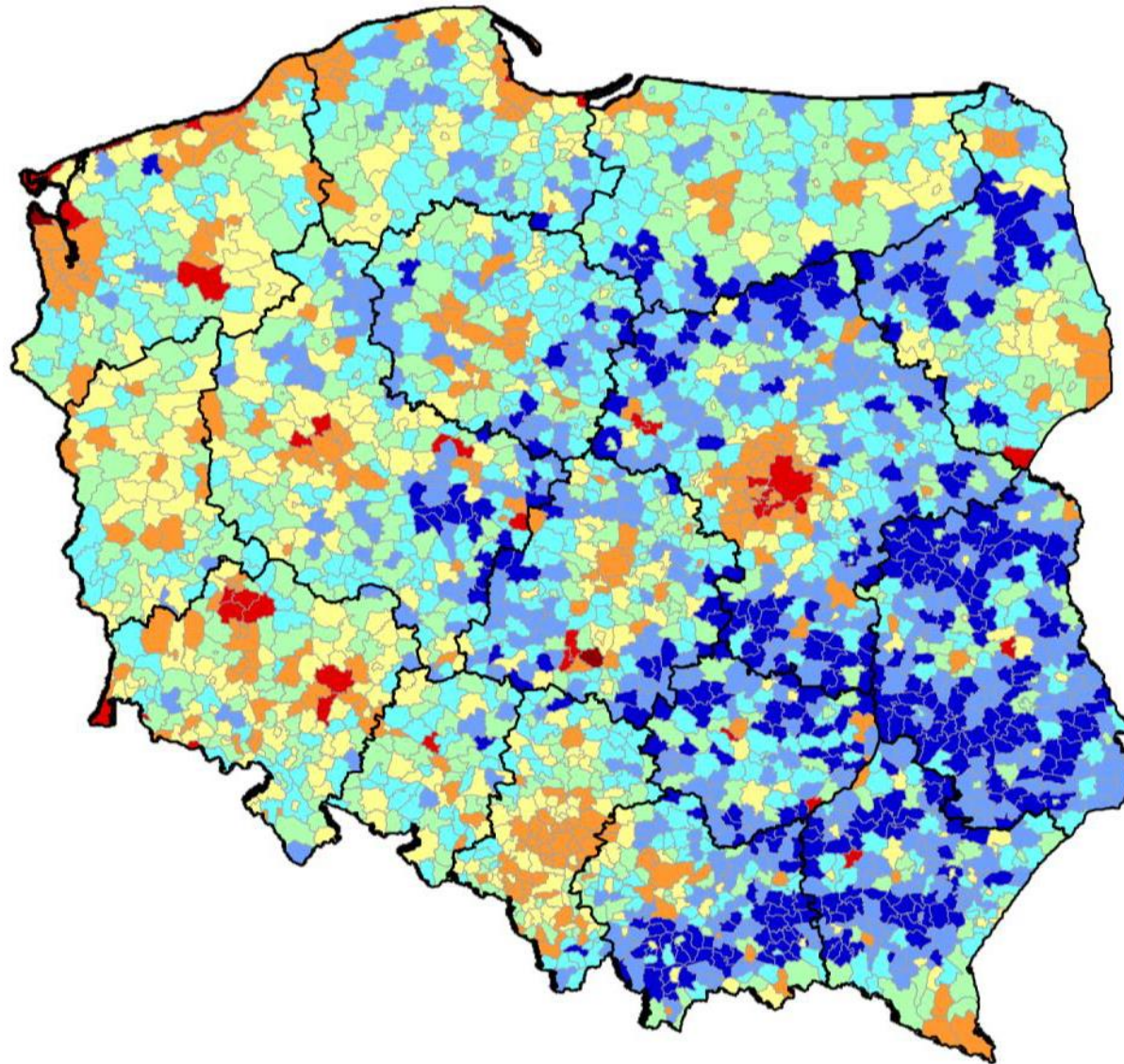
Źródło: Śleszyński i in. 2015

W Polsce według
obowiązujących dokumentów
może zamieszkać:

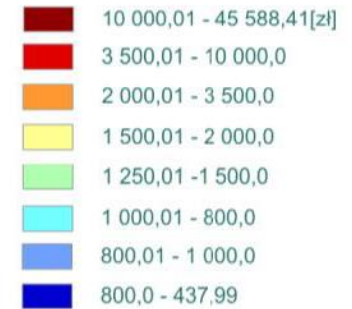
- według planów miejscowych
– około 60 mln osób
- według studiów uikzp
– 130-200 mln osób



Wielkość dochodów własnych budżetów gmin w przeliczeniu na mieszkańca



Wielkość dochodów własnych budżetów gmin w przeliczeniu na mieszkańca wg gmin, 2017 r.



Źródło: Opracowanie własne na podstawie Gałązka A., *Analiza dotycząca wsparcia obszarów problemowych w perspektywie do roku 2030 w ramach aktualizacji KSRR, 2017.*

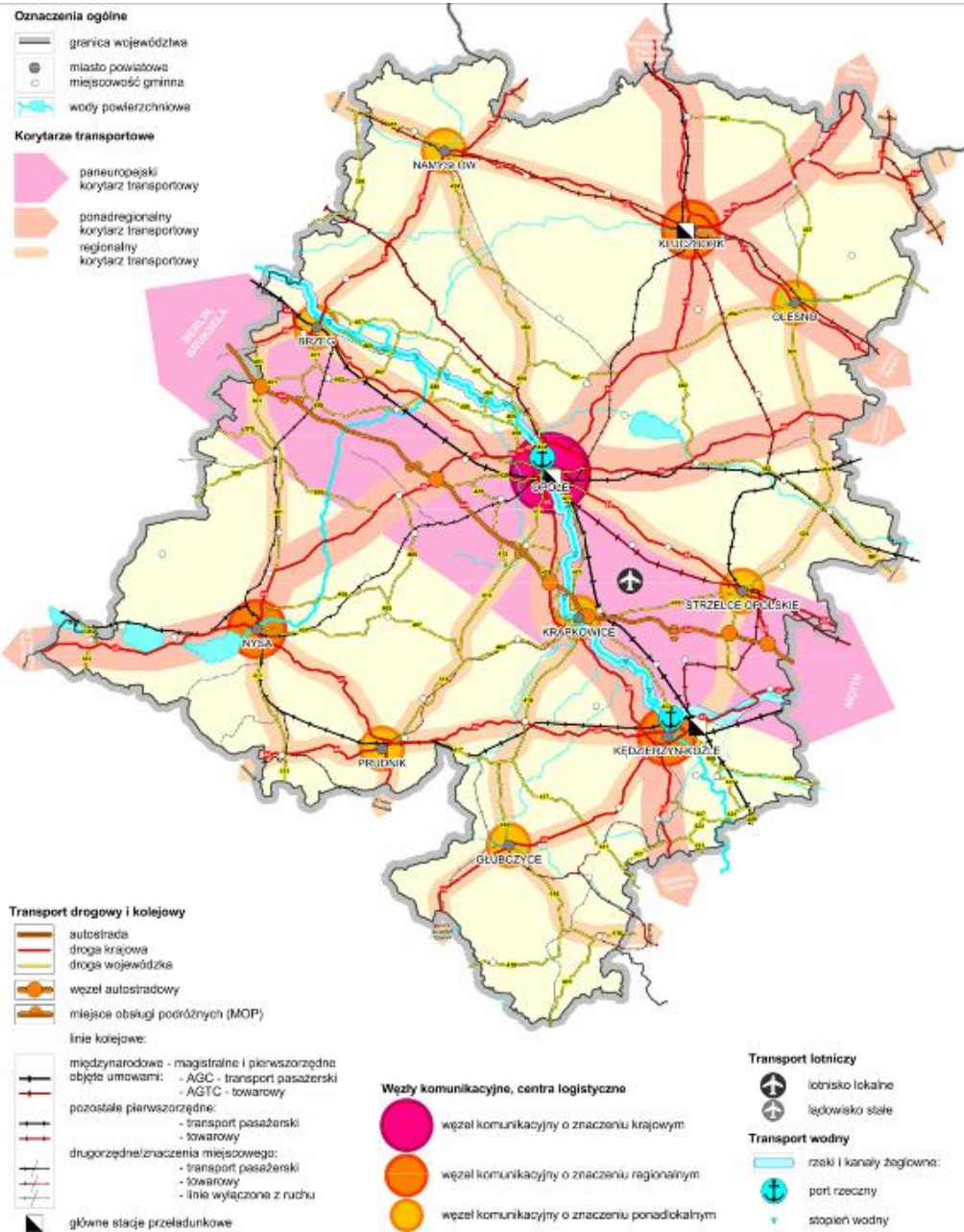
Raport o stanie województwa opolskiego (2018)

- Zmiany w zagospodarowaniu przestrzennym województwa opolskiego w latach 2011 -2018 to efekt czynników antropogenicznych
- Zainwestowanie w rozwój regionu ogółem 3,83 mld PLN, w tym 2,69 mld PLN dofinansowania UE (wg. stanu z 01.08.2018 r.) tylko w ramach *Regionalnego Programu Operacyjnego Województwa Opolskiego 2014 –2020*, głównie przeznaczonych na realizację tzw. twardych projektów inwestycyjnych – korzystnie wpłynęło na stan zagospodarowania przestrzennego województwa
- W zakresie infrastruktury drogowej (budowa i modernizacja dróg) i społecznej (budowa i modernizacja obiektów służby zdrowia, nauki, kultury, sportu) oraz infrastruktury technicznej (budowa i modernizacja kanalizacji sanitarnej, urządzeń i obiektów zabezpieczeń przeciwpowodziowych)
- Zmiany zagospodarowania przestrzennego wywołane realizacją inwestycji poprawiły warunki życia mieszkańców regionu - zwiększenie dostępności do placówek infrastruktury społecznej, eliminowanie uciążliwości ze stref mieszkaniowych (obwodnice drogowe), poprawa bezpieczeństwa mieszkańców (inwestycje drogowe i przeciwpowodziowe)
- Samorządy lokalne podejmowały aktywne działania w sferze planowania przestrzennego. Wszczęto procedury aktualizacyjne dla 63% studiów uwarunkowań i kierunków zagospodarowania przestrzennego. Wskaźnik pokrycia gmin planami miejscowymi wzrósł do poziomu 40,5%. Już 15 gmin ma praktycznie pełne pokrycie mpzp (44 plany miejscowe). Nadal jednak są gminy (12), gdzie pokrycie planami miejscowymi jest bardzo niskie (poniżej 5% ich powierzchni)
- Ocena realizacji inwestycji celu publicznego o znaczeniu ponadlokalnym, uwzględnionych w obowiązującym PZPWO wykazała, że w okresie 2010 – 2018 zrealizowano 80 spośród 130 inwestycji celu publicznego o znaczeniu ponadlokalnym (61,5% inwestycji uwzględnionych w planie województwa). Nie oznacza to jednak, że ustalenia planu w zakresie rozmieszczenia inwestycji celu publicznego zostały zrealizowane - czas realizacji wielu inwestycji nie zamyka się w 2018 r., ich realizacja przewidywana jest w dłuższej perspektywie
- Najwyższe zaawansowanie realizacji inwestycji celu publicznego o znaczeniu ponadlokalnym (w 2018 r.), uwzględnionych w PZPWO z 2010 r., osiągnięto w dziedzinie gospodarki odpadami (100%) i infrastruktury społecznej (93%).



Systemy transportowe Województwa Opolskiego

2 DOSTĘPNOŚĆ DROGOWA MIASTA OPOŁA



Źródło: Raport o stanie zagospodarowania przestrzennego Województwa Opolskiego 2013

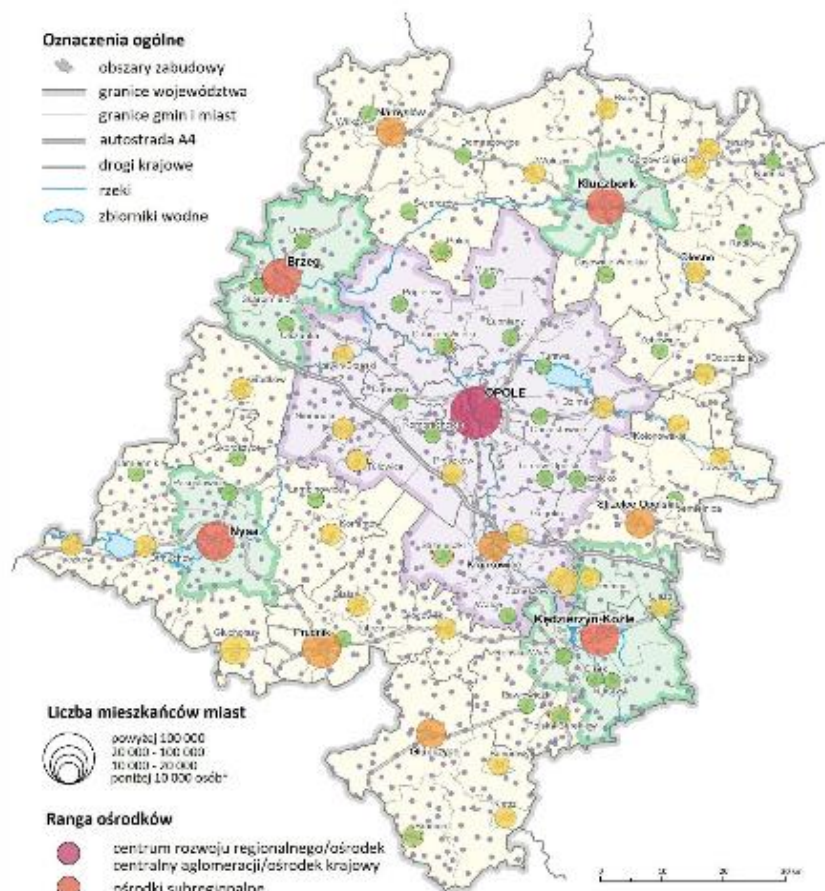


Plan Zagospodarowania Przestrzennego Województwa Opolskiego 2019+

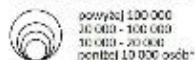
4 SYSTEM OSADNICZY

Oznaczenia ogólne

- obszary zabudowy
- granice województwa
- granice gmin i miast
- autostrada A4
- drogi krajowe
- rzeki
- zbiorniki wodne



Liczba mieszkańców miast



Ranga ośrodków

- centrum rozwoju regionalnego/ośrodek centralny aglomeracji/ośrodek krajowy
- ośrodki subregionalne
- ośrodki powiatowe
- ośrodki lokalne miejskie
- ośrodki lokalne wiejskie
- potencjalne ośrodki miejskie

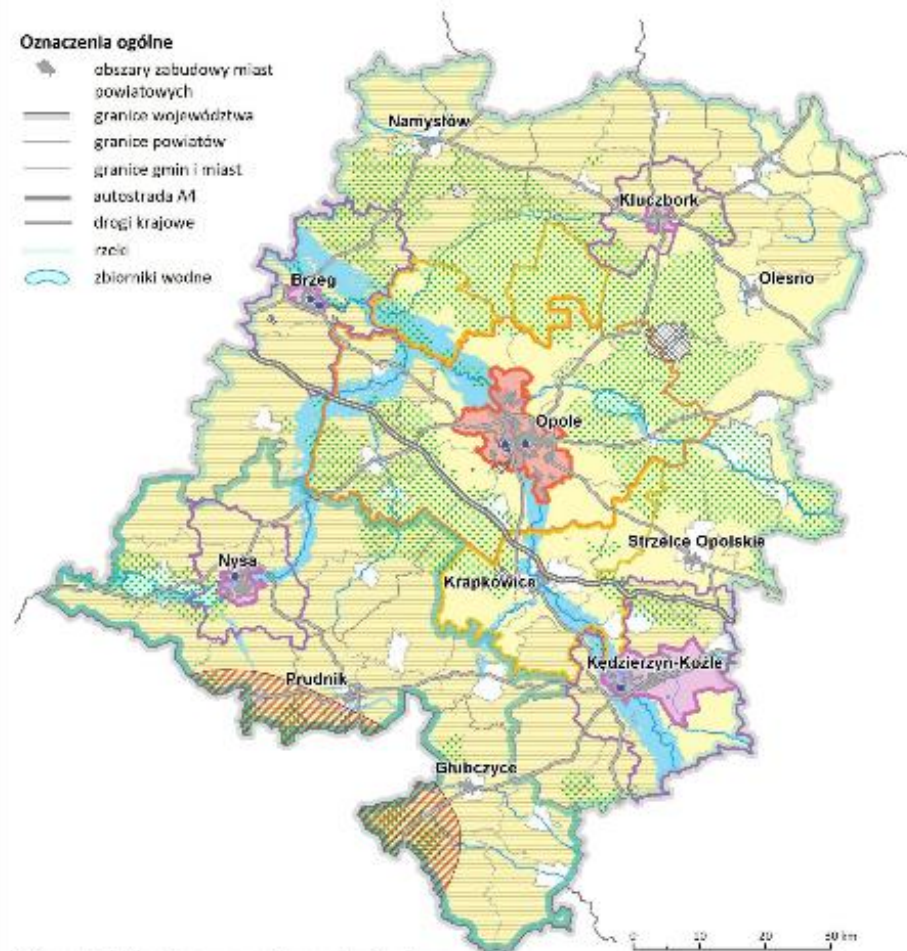
- wsie
- granice Aglomeracji Opolskiej
- granice miejskich obszarów funkcjonalnych

* według stanu faktycznego w 2015 r.

2 OBSZARY FUNKCJONALNE

Oznaczenia ogólne

- obszary zabudowy miast powiatowych
- granice województwa
- granice powiatów
- granice gmin i miast
- autostrada A4
- drogi krajowe
- rzeki
- zbiorniki wodne



Obszary funkcjonalne o znaczeniu ponadregionalnym

miejski obszar funkcjonalny ośrodka wojewódzkiego:

- rdzeń
- strefa wewnętrzna
- strefa zewnętrzna
- wiejski obszar funkcjonalny
- górski obszar funkcjonalny

przygraniczny obszar funkcjonalny:

- strefa wewnętrzna
- strefa zewnętrzna

Obszary funkcjonalne o znaczeniu regionalnym

miejskie obszary funkcjonalne ośrodków subregionalnych:

- rdzeń
- strefa zewnętrzna
- obszary ochrony gleb dla produkcji rolnej
- obszary zagrożone powodzią
- przyrodnicze obszary funkcjonalne
- tereny zamknięte MDN

* tereny zamknięte MDN nie dające się przedstawić w skali mapy



Uwarunkowania przestrzenne podstawą kreowania polityki rozwoju

- **Polityka przestrzenna** – w odróżnieniu od pojęcia gospodarki przestrzennej, którą kreują w pewnym zakresie mieszkańcy i użytkownicy przestrzeni (gospodarstwa domowe, podmioty gospodarcze, sektor publiczny i społeczny) – jest **prowadzona tylko przez władzę publiczną**
- **Władze publiczne w ramach swej odpowiedzialności odpowiadają za efekty polityki przestrzennej i całość gospodarowania w przestrzeni kraju, regionu, gminy**
- Polityka przestrzenna jest pojęciem węższym od gospodarki przestrzennej, a jeszcze węższym pojęciem jest **planowanie przestrzenne**, które jest wprawdzie najważniejszym, lecz **nie jedynym narzędziem realizacji polityki przestrzennej** dla zapewnienia ładu przestrzennego i racjonalnej organizacji przestrzeni
- W ujęciu systemowym strategiczne cele rozwoju i kryteria kształtowania struktur przestrzennych **powinny wiązać wskazywane cele rozwoju przestrzennego ze strategicznymi celami rozwoju społeczno-gospodarczego** przy uwzględnieniu **paradygmatu rozwoju zrównoważonego**



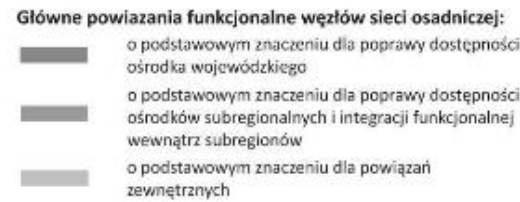
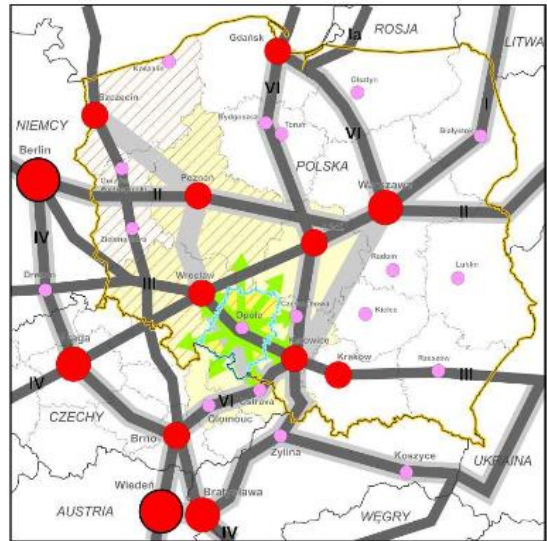
Uwarunkowania przestrzenne podstawą kreowania polityki rozwoju

- W procesach rzeczywistego rozwoju społeczeństw **oddziaływania uwarunkowań społeczno-ekonomicznych, ekologicznych i przestrzennych są współzależne**
- Rosnąca złożoność rozwoju i konieczność wzmocnienia spójności celów społecznych, ekologicznych, ekonomicznych i przestrzennych wymaga uwzględnienia:
 - wpływu **zintegrowanego oddziaływania** uwarunkowań i czynników rozwoju (społecznych, przyrodniczych, ekonomicznych, techniczno-technologicznych, przestrzennych i organizacyjnych) **na sprawność funkcjonowania i efektywność rozwoju złożonych struktur**
 - **coraz większej liczby uczestników** procesów rozwoju
 - **bardziej wyspecjalizowanych podmiotów gospodarczych**, grupujących się w skomplikowane sektorowo i terytorialnie struktury organizacyjne, podejmujących w wyniku społecznego podziału pracy realizację różnych celów i kierujących się własnymi kryteriami oceny i wartościowania, częściowymi kalkulacjami ponoszonych nakładów i uzyskiwanych efektów w ich ramach organizacyjnych, a **często także autonomicznymi dążeniami, sprzecznymi z celami ogólnospołecznymi**
 - **wzrost** wzajemnej **kolizyjności celów**, występującej szczególnie przy wielorakiej przydatności przestrzeni dla różnych sfer działalności człowieka oraz wzrastającej złożoności struktur przestrzennych

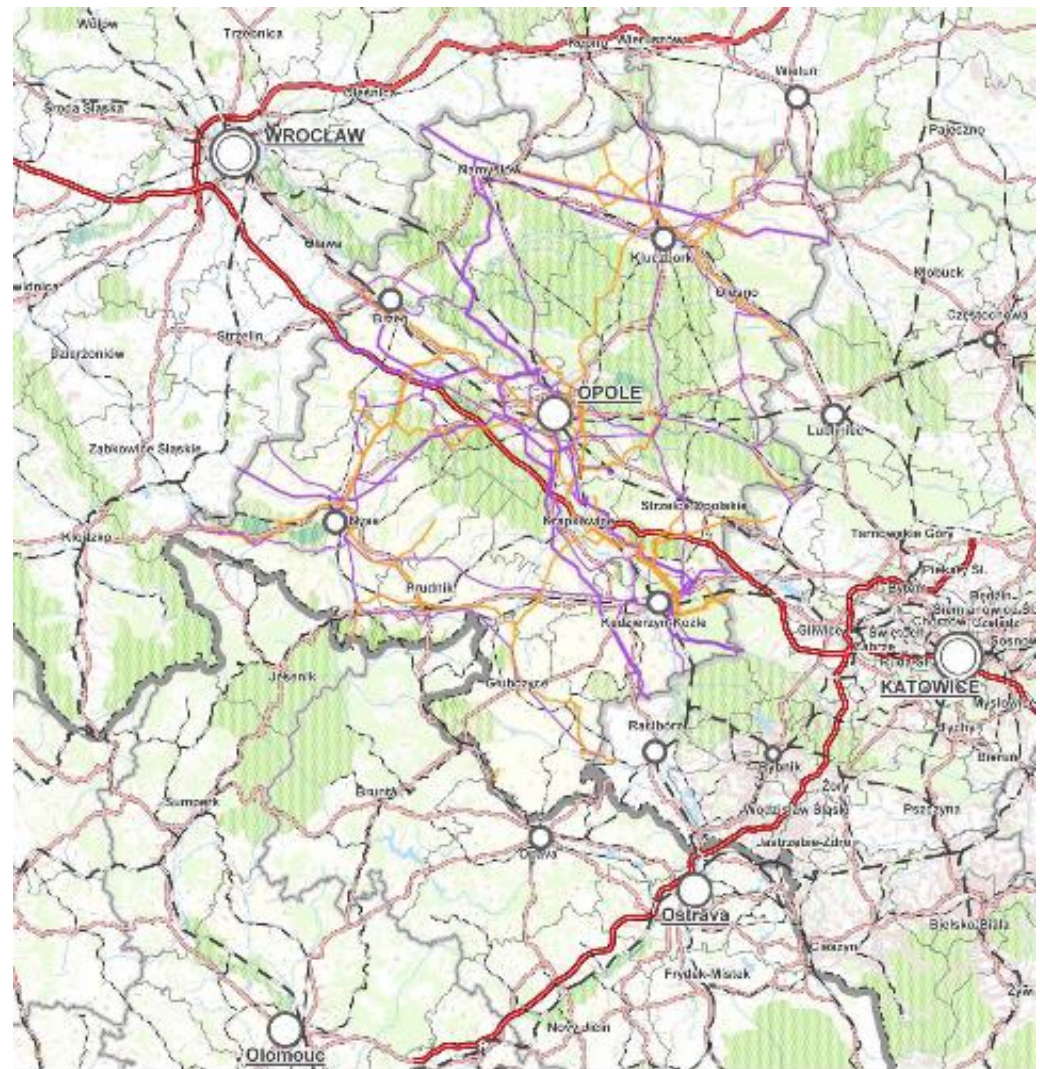


Plan Zagospodarowania przestrzennego Woj. Opolskiego 2019+ Rozwój powiązań funkcjonalnych między głównymi węzłami sieci osadniczej

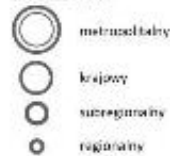
Otoczenie zewnętrzne województwa opolskiego i kierunki powiązań funkcjonalnych



Uwarunkowania przestrzenne – powiązania transgraniczne województwa opolskiego



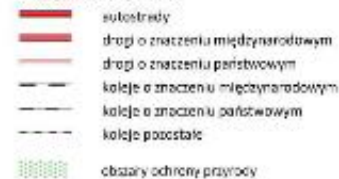
Ośrodki rozwoju



Powiązania infrastrukturalne



Powiązania transportowe



Pozostałe oznaczenia



0 10 20 30 40 km



Uwarunkowania przestrzenne podstawą kreowania polityki rozwoju

- **Podejście systemowe** do celów strategicznych rozwoju struktur regionalnych tworzy warunki do kształtowania, w długookresowej perspektywie, **sytuacji synergicznych** umożliwiających osiągnięcie wyższej efektywności przez wytwarzanie **wartości mnożnikowych** (*spillover effects*) zarówno w sferze przekształceń, jak i nakładów, daje też **możliwość priorytetyzacji i hierarchizacji podejmowanych działań i aktywności zmieniających strukturę przestrzenne**
- Podstawą ustalania celów w polityce kształtowania przestrzeni regionu jest pogłębiona analiza uwarunkowań zewnętrznych i wewnętrznych rozwoju
- Polega ona na ocenie **stanu czynników i ewolucji trendów związanych z zagospodarowywaniem przestrzeni**. Warunki i możliwości celowego kształtowania, rozwoju i użytkowania przestrzeni powinny być analizowane we wszystkich sferach związanych z ogólnie pojętym rozwojem





University
of Economics
in Katowice

www.ue.katowice.pl

<http://interaktiv.morgenpost.de/europakarte>