



## **ROCZNY PLAN KOMUNIKACYJNY PROW 2007-2013**

**na 2009 rok**

**sporządzony dla Samorządu Województwa Opolskiego**

### **1. Cele Działań**

#### **Cel główny**

Zapewnienie społecznościom wiejskim dostępu do jasnych, szczegółowych i aktualnych informacji na temat działań realizowanych w ramach Programu Rozwoju Obszarów Wiejskich na lata 2007-2013, jego celów oraz wkładu wspólnoty na poziomie regionalnym i lokalnym.

#### **Cele szczegółowe:**

- 1/ Zapewnienie dostępu wszystkim grupom docelowym z terenu województwa opolskiego do informacji o możliwościach i zasadach udzielania pomocy w tym do:
  - a. opisu procedur stosowanych przy rozpatrywaniu wniosków o dofinansowanie,
  - b. warunków i kryteriów kwalifikacji przy wyborze i ocenie projektów,
  - c. opisu procedur administracyjnych, których należy przestrzegać przy ubieganiu się o dofinansowanie w ramach Programu.
- 2/ Zapewnienie stałego, bezpośredniego dostępu do informacji na temat Programu, sposobu jego realizacji oraz osiągniętych rezultatów,
- 3/ Rozpowszechniania informacji na temat wkładu i roli odgrywanej przez Wspólnotę w realizacji Programu oraz korzyściach płynących z wykorzystania środków unijnych.

### **2. Kategorie grup docelowych**

Rodzaj i forma podejmowanych działań informacyjnych będzie uzależniona od kategorii grup docelowych, do których będzie kierowana informacja.

Działania te będą skierowane przede wszystkim do:

- a. społeczności wiejskiej
- b. potencjalnych beneficjentów (gmin, instytucji kultury dla której organizatorem jest jednostka samorządu terytorialnego i innych jednostek organizacyjnych jednostek samorządu terytorialnego wykonujących zadania w zakresie działań PROW 2007-2013, starostw powiatowych, WZMiUW, lokalnych grupy działania (LGD), kościołów, związków wyznaniowych, organizacji pożytku publicznego, stowarzyszeń)
- c. koordynatorów gminnych Programu Odnowy Wsi
- d. liderów Programu Odnowy Wsi
- e. przedstawicieli OODR, ARiMR

### **3. Opis planowanych działań informacyjnych i promocyjnych oraz sposób ich realizacji, w tym wizualizacja.**

#### **A. Konferencje i seminaria informacyjne**

Dla beneficjentów i uprawnionych potencjalnych przyszłych wnioskodawców, zorganizowane zostaną spotkania informacyjno-konsultacyjne, dotyczące poprawności sporządzania wniosku o przyznanie pomocy, wniosku o płatność, a także informujące o zobowiązaniach beneficjentów wynikających z warunków przyznania pomocy oraz spotkania z okazji podpisywania umów z beneficjentami działań wdrażanych przez Samorząd Województwa Opolskiego

Podczas spotkań udostępniane będą materiały informacyjne i promocyjne m.in.: pakiet materiałów z prezentacji multimedialnej, długopisy, kalendarze.

Liczba planowanych spotkań – **17** (ogółem ~**600**)

#### **B. Publikacja materiałów informacyjnych**

Materiały informacyjne w formie broszur, ulotek, będą zawierać ogólne informacje o Programie oraz szczegółowe, dotyczące zasad przyznawania pomocy w zakresie działań PROW 2007-2013, wdrażanych przez Samorząd Województwa Opolskiego, rodzaju dokumentów oraz miejsca, w którym należy składać wnioski. Materiały będą rozpowszechniane na spotkaniach informacyjno-konsultacyjnych, punkcie informacyjnym w departamencie PROW, głównym punkcie informacyjnym w urzędzie o wszystkich programach unijnych, a także ogólnie dostępne w miejscach wyznaczonych w Urzędzie Marszałkowskim Województwa Opolskiego.

Liczba wydrukowanych broszur – **500**

Liczba wydrukowanych ulotek – **2500**

Liczba folderów, płyt CD oraz ulotek przekazanych przez MRiRW jako materiał informacyjno-promocyjny: **300** folderów, **100** płyt CD, **1000** ulotek

### **C. Punkty informacyjne**

Informacje na temat Programu, szczegółowych wyjaśnień dotyczących warunków przyznawania pomocy i bezpośrednich wskazówek związanych z procedurą ubiegania się o pomoc w zakresie działań PROW 2007-2013 można uzyskać, za pośrednictwem poczty elektronicznej: [info.prow@umwo.opole.pl](mailto:info.prow@umwo.opole.pl) oraz pod numerem infolinii 0 77 44 83 205.

Adres e-mailowy oraz numer telefonu dostępne są na stronie internetowej Urzędu Marszałkowskiego Województwa Opolskiego [www.umwo.opole.pl](http://www.umwo.opole.pl) w zakładce PROW / kontakt.

Jeden punkt informacyjny do bezpośredniego kontaktu z klientem funkcjonuje w sekretariacie Departamentu Programów Rozwoju Obszarów Wiejskich Urzędu Marszałkowskiego Województwa Opolskiego. Informacja na ten temat jest umieszczona na stronie internetowej urzędu. Do udzielania informacji wyznaczona jest osoba.

Liczba udzielonych informacji na zapytania e-mailem – **50**

Liczba udzielonych informacji telefonicznych – **300**

Liczba udzielonych informacji bezpośrednich – **150**

### **D. Publikacja aktualnych informacji i dokumentów dotyczących Programu na stronach internetowych podmiotu wdrażającego, w tym również informacji o planowanych i zrealizowanych działaniach w ramach rocznego planu komunikacyjnego danej jednostki**

Na stronie internetowej Urzędu Marszałkowskiego Województwa Opolskiego [www.umwo.opole.pl](http://www.umwo.opole.pl) w zakładce PROW, umieszczane są aktualne informacje dotyczące:

- a. dokumentów programowych i aktów prawnych,
- b. informacji ogólnych na temat Programu, działań, listy beneficjentów, rodzajów operacji (projektów) oraz poziomie dofinansowania
- c. wdrażania i realizacji działań w tym, informacje o wysokości dostępnych środków i stanu realizacji działań, ogłoszenia o naborach wniosków,
- d. uproszczonych opisów procedur występowania o środki w ramach działań,
- e. formularzy i instrukcji do pobrania w wersji elektronicznej,
- f. list rankingowych operacji, zatwierdzonych do finansowania,

- g. listy beneficjentów, którzy otrzymali pomoc
- h. odpowiedzi na najczęściej zadawane pytania (FAQ)

Na stronie internetowej umieszczone są linki do innych stron internetowych instytucji zaangażowanych w realizację Programu.

Liczba wejść na stronę – **3000**

### **E. Współpraca ze środkami masowego przekazu na poziomie lokalnym i regionalnym**

Współpraca ze środkami masowego przekazu o charakterze regionalnym i lokalnym (prasa, radio, telewizja) umożliwi dotarcie z informacją o możliwościach uzyskania wsparcia w ramach PROW 2007-2013 do ogółu mieszkańców regionu, a także przekazanie informacji dotyczącej postępów we wdrażaniu Programu.

W roku 2009 przewiduje się zastosowanie form promowania PROW 2007-2013 w mediach w postaci: artykułów prasowych na temat stanu wdrażania działań delegowanych samorządom województw w województwie opolskim i o powstałych w naszym regionie lokalnych grupach działania, ogłoszeń o terminach naboru wniosków o przyznanie pomocy w ramach działań, dla których instytucją wdrażającą jest samorząd województwa, zamieszczanych w prasie lokalnej o zasięgu wojewódzkim, telewizyjnych spotów reklamowych, audycji radiowych.

Liczba artykułów prasowych – **2**

Liczba ogłoszeń prasowych – **20**

Liczba telewizyjnych spotów reklamowych – **1**

Liczba emisji **2** telewizyjnych spotów reklamowych- **24** (w tym 11 emisji spotu z 2008 r.),

Liczba audycji radiowych – **2**

### **F. Promocja Programu podczas ogólnopolskich, lokalnych i regionalnych imprez poświęconych rolnictwu i obszarom wiejskim**

Jak co roku w województwie opolskim organizowanych będzie szereg imprez poświęconych rolnictwu i obszarom wiejskim. Należą do nich między innymi; dożynki wojewódzkie, Opolagra, regionalna wystawa bydła hodowlanego, imprezy i spotkania organizowane wspólnie z OODR. W związku z tym planuje się zakup namiotu wraz z wyposażeniem, w którym na czas ww. imprez zostanie zorganizowane stoisko w postaci tzw. „ tymczasowego punktu informacyjnego o Programie”, w którym pracownicy Departamentu Programów Rozwoju Obszarów Wiejskich Urzędu Marszałkowskiego Województwa Opolskiego udzielać będą informacji o możliwościach uzyskania wsparcia

w zakresie działań PROW 2007-2013, wdrażanych przez Samorząd Województwa Opolskiego. Na stoisku dostępne będą także broszury, ulotki, foldery z informacjami o Programie, gadżety promocyjne np. balony, notesy, długopisy, koszulki, czapki itp. Wszystkie materiały posiadać będą logo UE, SWO oraz PROW 2007-2013 oraz zapisy zgodnie z Księgą znaku marki Programu Rozwoju Obszarów Wiejskich na lata 2007-2013.

#### **Elementy wyposażenia wykorzystywane w kampanii informacyjno-promocyjnej:**

- Namiot z wyposażeniem – **1**
- Ścianka wystawiennicza – **1** Pendrive – **50**
- Trybunka – **1**
- Stojak na ulotki – **3**
- Tablica informacyjna stojąca – **3**
- Gablota informacyjna wisząca – **3**
- Rollbaner – **2**

#### **Liczba imprez – 5**

#### **Przedmioty promocyjne:**

- Koszulka T-shirt – **200**
- Czapka bejsbolówka – **50**
- Kapelusik – **50**
- Kubek – **100**
- Długopis w etui - **100**
- Długopis - **400**
- Zegar ścienny – **50**
- Teczka kartonowa – **1000**
- Aktówka na dokumenty – **10**
- Torba ekologiczna (opakowanie ekologiczne o skróconym okresie użytkowania)– **100**
- Balon – **1000**
- Notes – **500**
- Pendrive – **50**
- Kalendarz trójdzielny – **200**
- Kalendarz mały(biurkowy) – **100**
- Parasolka – **80**
- Podkładka pod mysz – **50**
- Metrówka – **50**

## **G. Produkcja i wydawanie tablic informacyjnych**

Jednym z elementów wizualizacji są tablice informacyjne, których produkcja i wydawanie jest obowiązkiem instytucji, której powierzono wykonywanie zadań instytucji zarządzającej. Tablice będą wydawane beneficjentom w celu umieszczenia ich w miejscach realizacji projektów, po podpisaniu umowy o przyznanie pomocy. Tablice będą informować o wkładzie UE oraz zawierać logotypy UE oraz Programu zgodnie z Księgą znaku marki Programu Rozwoju Obszarów Wiejskich na lata 2007-2013. Liczba tablic – **132**

### **4. Opis systemu wdrażania planu komunikacyjnego z uwzględnieniem zadań wykonywanych przez właściwe jednostki organizacyjne podmiotów wdrażających**

Na podstawie art.6 ust. 5 ustawy z dnia 7 marca 2007 r. o wspieraniu rozwoju obszarów wiejskich z udziałem środków Europejskiego Funduszu Rolnego na rzecz Rozwoju Obszarów Wiejskich (Dz. U. nr 64, poz427), oraz aktów wykonawczych do tej ustawy Minister Rolnictwa i Rozwoju Wsi jako „Instytucja Zarządzająca” Programem Rozwoju Obszarów Wiejskich w latach 2007-2013 delegował do samorządów województw jako „Podmiotów Wdrażających” zadania w zakresie wdrażania działań:

#### **OŚ I Poprawa konkurencyjności sektora rolnego i leśnego**

1. Poprawianie i rozwijanie infrastruktury związanej z rozwojem i dostosowaniem rolnictwa i leśnictwa:

- schemat I – scalanie gruntów,
- schemat II – gospodarowanie rolniczymi zasobami wodnymi.

#### **OŚ III Jakość życia na obszarach wiejskich i różnicowanie gospodarki wiejskiej**

1. Podstawowe usługi dla gospodarki i ludności wiejskiej,
2. Odnowa i rozwój wsi.

#### **OŚ IV Leader**

1. Wdrażanie lokalnych strategii rozwoju,
2. Wdrażanie projektów współpracy,
3. Funkcjonowanie lokalnej grupy działania, nabywanie umiejętności i aktywizacja,

oraz informowanie i rozpowszechnianie informacji o Programie w tym o zasadach i trybie przyznawania pomocy finansowej w ramach Programu oraz o obowiązkach beneficjentów, wynikających z przyznania tej pomocy.

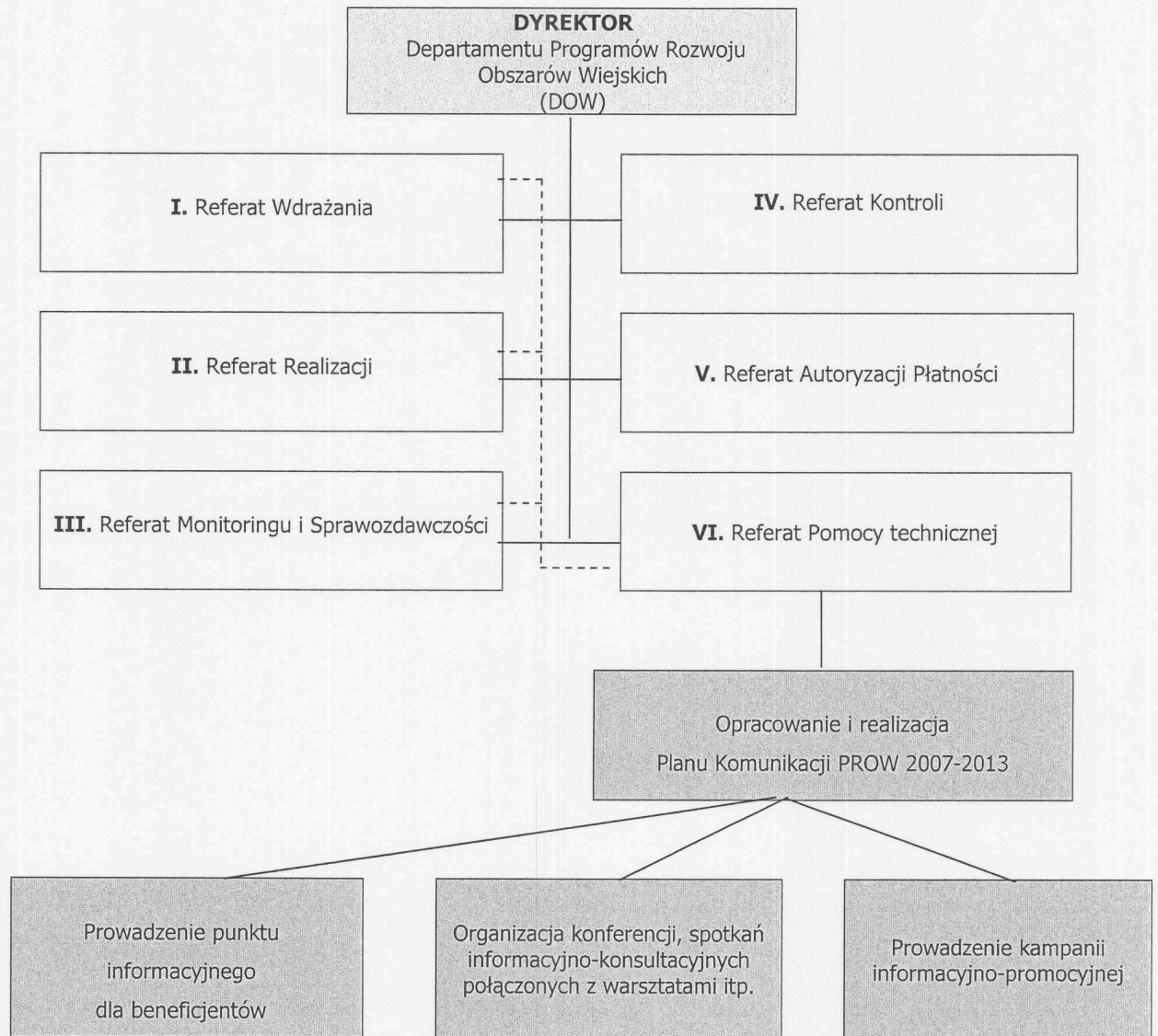
Zgodnie z § 18 ust.1 Rozporządzenia Ministra Rolnictwa i Rozwoju Wsi z dnia 31 sierpnia 2007 r. w sprawie szczegółowego sposobu sprawowania nadzoru nad podmiotami, które wykonują delegowane zadania instytucji zarządzającej w ramach Programu Rozwoju Obszarów Wiejskich na lata 2007-2013, „Podmioty wdrażające” zobowiązane zostały do opracowania i przyjęcia corocznych planów komunikacji dotyczących informowania i rozpowszechniania informacji o Programie, po ich zatwierdzeniu przez Ministra. Minister zatwierdza plany w terminie 14 dni od dnia ich otrzymania, a jeżeli zgłosi zastrzeżenia do tych planów – po ich uwzględnieniu.

Wykonywanie delegowanych zadań Instytucji Zarządzającej PROW 2007-2013 w Urzędzie Marszałkowskim Województwa Opolskiego powierzono Departamentowi Rolnictwa i Rozwoju Wsi. W wyniku reorganizacji struktury organizacyjnej w urzędzie, od dnia 1 sierpnia 2008 roku, powyższe zadania realizuje nowo powstały Departament Programów Rozwoju Obszarów Wiejskich na podstawie uchwały nr 2100/2008 Zarządu Województwa Opolskiego z dnia 15 lipca 2008 r. w sprawie zmiany regulaminu organizacyjnego Urzędu Marszałkowskiego Województwa Opolskiego.

Referat Pomocy technicznej odpowiedzialny jest za opracowanie i realizację corocznego Planu Komunikacji PROW 2007-2013.

Wszystkie działania informacyjno-promocyjne przedstawione w poszczególnych punktach Planu Komunikacji prowadzone będą przez pracowników Referatu Pomocy technicznej przy wsparciu merytorycznym pracowników innych referatów tego departamentu, co przedstawia Schemat poniżej.

**Schemat struktury organizacyjnej Departamentu Programów Rozwoju Obszarów Wiejskich Urzędu Marszałkowskiego Województwa Opolskiego w odniesieniu do działań informacyjnych i promocyjnych PROW 2007-2013**



Osoba odpowiedzialna za realizację zadań oraz upoważniona do kontaktów:

- Wiesława Deręg – Specjalista w Referacie Pomocy Technicznej,  
Tel. (077) 44 83 216, e-mail: [w.dereg@umwo.opole.pl](mailto:w.dereg@umwo.opole.pl)



## 5. Ramowy harmonogram

Harmonogram działań informacyjno-promocyjnych przedstawiono w podziale na kwartały.

RAMOWY HARMONOGRAM DZIAŁAŃ NA ROK 2009					
Lp.	Działanie	Rok 2009			
		I kw.	II kw.	III kw.	IV kw.
1	Organizacja i obsługa spotkań informacyjno-konsultacyjnych, spotkań związanych z podsumowaniem naborów wniosków oraz uroczystym podpisywaniem umów z beneficjentami działań samorządowych				
2	Opracowanie, wydanie, dystrybucja materiałów informacyjnych i promocyjnych na temat Programu, a także publikacja dokumentów związanych z jego wdrażaniem oraz zakup gadżetów				
3	Aktualizacja strony internetowej				
4	Działania informacyjne i promocyjne w mediach				
5	Udział w ogólnopolskich, lokalnych i regionalnych imprezach				
6	Prowadzenie punktu informacyjnego				
7	Przygotowanie i wykonanie tablic informacyjnych dla beneficjentów				
8.	Zakup namiotu z wyposażeniem				
9.	Zakup elementów wyposażenia do przeprowadzania kampanii informacyjno-promocyjnej				

## 6. Indykacyjny Budżet

Na działania promocyjne i komunikacyjne realizowane w oparciu o Plan Komunikacyjny PROW 2007-2013 przeznaczone zostaną środki w ramach Pomocy technicznej PROW 2007-2013 oraz środki krajowe.

Lp.	Działanie	I kw.	II kw.	III kw.	IV kw.	Kwota ogółem
1	Organizacja i obsługa spotkań informacyjno-konsultacyjnych, spotkań związanych z podsumowaniem naborów wniosków oraz uroczystym podpisywaniem umów z beneficjentami działań samorządowych	600 zł	400 zł	200 zł	100 zł	1 300 zł
2	Opracowanie, wydanie, dystrybucja materiałów informacyjnych i promocyjnych na temat Programu, a także publikacja dokumentów związanych z jego wdrażaniem oraz zakup gadżetów		3 500 zł		19 900 zł	23 400 zł
3	Aktualizacja strony internetowej					Koszt własny UMWO
4	Działania informacyjne i promocyjne w mediach	12 600 zł	3 900 zł		36 500 zł	53 000 zł
5	Udział w ogólnopolskich, lokalnych i regionalnych imprezach		100 zł	2 000 zł		2 100 zł
6	Prowadzenie punktu informacyjnego					Koszt własny UMWO
7	Przygotowanie i wykonanie tablic informacyjnych dla beneficjentów			1 700 zł	16 400 zł	18 100 zł
8.	Zakup namiotu z wyposażeniem			5 100 zł	1 200 zł	6300 zł
9.	Zakup elementów wyposażenia do przeprowadzania kampanii informacyjno-promocyjnej			11 300 zł	7 000 zł	18 300 zł
	<b>Razem:</b>	<b>13 200 zł</b>	<b>7 900 zł</b>	<b>20 300 zł</b>	<b>81 100 zł</b>	<b>122 500 zł</b>

## **7. Sposób ewaluacji zadań**

Skuteczność przeprowadzonych działań w ramach rocznego Planu Komunikacji PROW 2007-2013 poddawana będzie ocenie dokonywanej przez Referat Pomocy technicznej Departamentu Programów Rozwoju Obszarów Wiejskich Urzędu Marszałkowskiego Województwa Opolskiego.

Ocena odbywać się będzie na podstawie następujących kryteriów:

- dobór kanałów informacyjnych do poszczególnych odbiorców,
- ilość uczestników spotkań informacyjno-konsultacyjnych,
- słuchalność lub oglądalność audycji radiowych i telewizyjnych w poszczególnych grupach odbiorców.

Ocena przeprowadzana będzie także w oparciu o ankiety wypełniane przez uczestników spotkań informacyjno-konsultacyjnych.

## **8. Zasady sprawozdawczości ze stopnia realizacji działań promocyjno-informacyjnych i szkoleniowych**

Raport dotyczący stopnia realizacji działań informacyjno-promocyjnych przesłany będzie do instytucji zarządzającej w okresach półrocznych, w terminie 30 dni po zakończeniu okresu sprawozdawczego.

Sprawozdania okresowe i roczne przekazywane będą do ARiMR w terminach określonych w § 4 ust.1 Rozporządzenia Ministra Rolnictwa i Rozwoju Wsi z dnia 5 czerwca 2007 r. w sprawie zakresu sprawozdań z wykonywania zadań instytucji zarządzającej, dotyczących realizacji Programu Rozwoju Obszarów Wiejskich na lata 2007-2013 oraz trybu i terminów przekazywania tych sprawozdań.

Sporządziła:  
Marta Spaczejk

Wice-Marszałek

Aktualizacja 03.02.2010r.