

Załącznik  
do uchwały nr 1896/2012  
Zarządu Województwa Opolskiego  
z dnia 27 lutego 2012 r.

**WOJEWÓDZKI PROGRAM  
PRZECIWDZIAŁANIA PRZEMOCY  
W RODZINIE  
NA LATA 2012 – 2015**

**Opole, LUTY 2012 r.**

## **SPIS TREŚCI:**

1.	Podstawy prawne wojewódzkiego programu przeciwdziałania przemocy w rodzinie.....	<b>3</b>
2.	Przeciwdziałanie przemocy w rodzinie – zadania samorządu województwa .....	<b>3</b>
3.	Przemoc w rodzinie – zarys zagadnień teoretycznych.....	<b>4</b>
4.	Zagadnienia dotyczące przemocy w rodzinie w województwie opolskim według dostępnych danych .....	<b>9</b>
5.	Analiza SWOT dotycząca problemów przemocy w rodzinie w województwie opolskim.....	<b>18</b>
6.	Cele i działania wojewódzkiego programu przeciwdziałania przemocy w rodzinie w latach 2012-2015.....	<b>20</b>
7.	Realizatorzy wojewódzkiego programu przeciwdziałania przemocy w rodzinie .....	<b>24</b>
8.	Finansowanie wojewódzkiego programu przeciwdziałania przemocy w rodzinie.....	<b>24</b>
9.	Ramowe programy ochrony ofiar przemocy w rodzinie oraz ramowe programy oddziaływań korekcyjno-edukacyjnych dla osób stosujących przemoc w rodzinie...	<b>25</b>

## **1. PODSTAWY PRAWNE WOJEWÓDZKIEGO PROGRAMU PRZECIWDZIAŁANIA PRZEMOCY W RODZINIE**

- ✓ Ustawa z dnia 29 lipca 2005 r. o przeciwdziałaniu przemocy w rodzinie
- ✓ Ustawa z dnia 26 października 1982 r. o wychowaniu w trzeźwości i przeciwdziałaniu alkoholizmowi
- ✓ Ustawa z dnia 12 marca 2004 r. o pomocy społecznej
- ✓ Ustawa z dnia 5 czerwca 1998 roku o samorządzie województwa

## **2. PRZECIWDZIAŁANIE PRZEMOCY W RODZINIE – ZADANIA SAMORZĄDU WOJEWÓDZTWA**

Zadania ujęte w ramach Wojewódzkiego programu przeciwdziałania przemocy w rodzinie na lata 2012-2015 realizowane będą przede wszystkim w oparciu o ustawę z dnia 29 lipca 2005 roku o przeciwdziałaniu przemocy w rodzinie (Dz. U. z 2005 r. Nr 180, poz.1493, z późn. zm.) w związku z ustawą z dnia 10 czerwca 2010 r. o zmianie ustawy o przeciwdziałaniu przemocy w rodzinie oraz niektórych ustaw (Dz. U. z 2010 r. Nr 125, poz.842), której celem jest poprawa skuteczności działań na rzecz przeciwdziałania przemocy w rodzinie. Zgodnie z przepisem art. 6, ust. 1 ustawy z dnia 29 lipca 2005 roku o przeciwdziałaniu przemocy w rodzinie (Dz. U. z 2005 r. Nr 180, poz.1493, z późn. zm.) *„Zadania w zakresie przeciwdziałania przemocy w rodzinie są realizowane przez organy administracji rządowej i jednostki samorządu terytorialnego na zasadach określonych w przepisach ustawy z dnia 12 marca 2004 roku o pomocy społecznej (Dz.U. z 2009 r. Nr 175, poz. 1362, z późn. zm.<sup>1</sup>); lub ustawy z dnia 26 października 1982 roku o wychowaniu w trzeźwości i przeciwdziałaniu alkoholizmowi (Dz. U. z 2007 r. Nr 70, poz. 473, z późn. zm.<sup>2</sup>); chyba że przepisy niniejszej ustawy stanowią inaczej.”* Jak stanowi art. 6, ust. 6 w/w ustawy *„Do zadań własnych samorządu województwa należy w szczególności :*

- 1) *opracowanie i realizacja wojewódzkiego programu przeciwdziałania przemocy w rodzinie;*
- 2) *inspirowanie i promowanie nowych rozwiązań w zakresie przeciwdziałania przemocy w rodzinie;*
- 3) *opracowywanie programów ochrony ofiar przemocy w rodzinie oraz ramowych programów oddziaływań korekcyjno-edukacyjnych dla osób stosujących przemoc w rodzinie;*

---

<sup>1</sup> Zmiany tekstu jednolitego wymienionej ustawy zostały ogłoszone w Dz. U. z 2009r. Nr 202, poz. 1551, Nr 219, poz. 1706, i Nr 221, poz. 1738 oraz z 2010r. Nr 28, poz. 146, Nr 40, poz. 229, Nr 81, poz. 527 i Nr 125, poz. 842.

<sup>2</sup> Zmiany tekstu jednolitego wymienionej ustawy zostały ogłoszone w Dz. U. z 2007r. Nr 115, poz. 793, Nr 176, poz. 1238, z 2008r. Nr 227, poz. 1505, z 2009r. Nr 18, poz. 97 i Nr 144, poz. 1175 oraz z 2010r. Nr 47, poz. 278 i Nr 127, poz. 857.

- 4) *organizowanie szkoleń dla osób realizujących zadania związane z przeciwdziałaniem przemocy w rodzinie*”.

### **3. PRZEMOC W RODZINIE – ZARYS ZAGADNIEŃ TEORETYCZNYCH**

Przemoc w rodzinie (przemoc domowa) jest w literaturze definiowana jako zespół agresywnych/atakujących, nadzorujących i kontrolujących zachowań obejmujących przemoc fizyczną, seksualną, emocjonalną, a także zaniedbanie. Jest to ciąg zachowań o charakterze zamierzonym i instrumentalnym, których celem jest zniewolenie osoby doznającej przemocy, wyeliminowanie jej suwerennych myśli i działań, podporządkowanie jej żądaniom i potrzebom sprawcy<sup>3</sup>.

W polskim ustawodawstwie definicja przemocy domowej zawarta jest w ustawie o przeciwdziałaniu przemocy w rodzinie. Według zapisów art. 2, ust. 2 tej ustawy przemoc w rodzinie to „(...) *jednorazowe albo powtarzające się umyślne działanie lub zaniechanie naruszające prawa lub dobra osobiste osób (...) w szczególności narażające te osoby na niebezpieczeństwo utraty życia, zdrowia, naruszające ich godność, nietykalność cielesną, wolność, w tym seksualną, powodujące szkody na ich zdrowiu fizycznym lub psychicznym, a także wywołujące cierpienia i krzywdy moralne u osób dotkniętych przemocą*”.

Termin przemoc domowa oznacza zatem : „(...) *każde działanie jednego z członków rodziny lub zaniechanie, które zagrażają życiu, cielesnej i psychicznej integralności lub wolności innego człowieka tej samej rodziny bądź poważnie szkodzą rozwojowi jego (jej) osobowości*”<sup>4</sup>.

Przemocą w rodzinie określa się również „zamierzone i wykorzystujące przewagę sił działanie lub zaniechanie skierowane ku członkowi rodziny, powodujące szkody i cierpienie oraz naruszające godność i prawa jednostki”<sup>5</sup>. Definicja ta zawiera cztery podstawowe kryteria, na podstawie których, najczęściej rozpoznaje się przemoc w rodzinie - są to :

- 1) Intencjonalność - działania osoby stosującej przemoc są zamierzone i celowe, ukierunkowane najczęściej na zdobycie kontroli nad drugim człowiekiem i/lub wymuszenie bezwzględnej posłuszeństwa;
- 2) Dysproporcja sił - brak równowagi sił w rodzinie - jedna osoba jest zdecydowanie silniejsza od pozostałych osób i mając tego świadomość wykorzystuje swoją przewagę;
- 3) Naruszanie godności i praw - osoba stosująca przemoc narusza godność innych osób, poprzez np. deprecjonowanie, poniżanie, wyśmiewanie;
- d) Powodowanie cierpienia i szkód - osoby dotknięte przemocą doznają bardzo bolesnych szkód psychicznych i fizycznych.

Wobec zjawiska przemocy narosło wiele negatywnych stereotypów. W potocznej opinii problem dotyka rodzin z problemem alkoholowym, dysfunkcyjnych, ubogich,

<sup>3</sup> A.Lipowska-Teutsch, Wychować, wyleczyć, wyzwolić, Warszawa 1998, s.12.

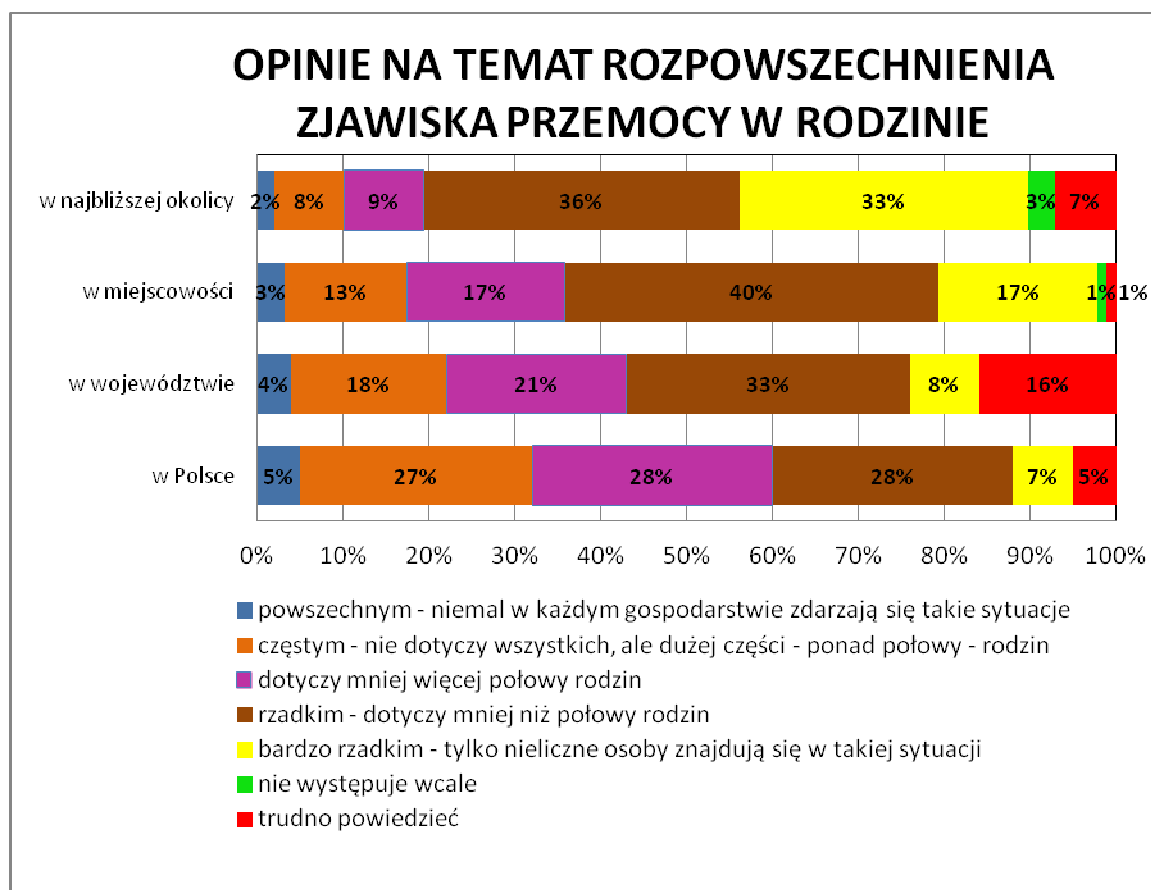
<sup>4</sup> K.Brovne, M. Herbert, Zapobieganie przemocy w rodzinie, Warszawa 1999, s.21.

<sup>5</sup> K.Michalska, D.Jaszczak-Kuźmińska, Przemoc w rodzinie, Warszawa 2009, s.5.

beneficjentów pomocy społecznej. W rzeczywistości dotyczy wszystkich rodzin niezależnie od ich dochodu i statusu społecznego. Niejednokrotnie występuje w tzw. „dobrych rodzinach” a jej formy są bardzo zróżnicowane. Do najczęstszych form przemocy zaliczamy: przemoc fizyczną, psychiczną, seksualną, ekonomiczną oraz zaniedbanie. Ofiarami przemocy domowej są przede wszystkim kobiety, dzieci, osoby starsze oraz osoby niepełnosprawne. Należy podkreślić, że bez względu na formę przemoc w rodzinie powoduje trudno odwracalne szkody w sferze osobistej ofiary, jak również ma negatywne skutki społeczne.

Z badań „Polacy wobec zjawiska przemocy w rodzinie oraz opinie ofiar, sprawców i świadków o występowaniu i okolicznościach występowania przemocy w rodzinie” przeprowadzonych w 2007 roku przez TNS OBOP na zlecenie Ministerstwa Pracy i Polityki Społecznej wynika, że problem przemocy jest zjawiskiem dostrzeganym w społeczeństwie polskim, jednak w postrzeganiu tym występują różnice. Respondenci przyznają, że w ich kraju występuje zjawisko przemocy w rodzinie, w tym także w ich najbliższej okolicy, jednak uważają, że natężenie przemocy większe jest w skali całego kraju niż lokalnie, tam gdzie mieszkają.

**Wykres 1. Opinie na temat rozpowszechnienia zjawiska przemocy w rodzinie<sup>6</sup>**



<sup>6</sup> „Polacy wobec zjawiska przemocy w rodzinie oraz opinie ofiar, sprawców i świadków o występowaniu i okolicznościach występowania przemocy w rodzinie” – wyniki badań TNS OBOP dla Ministerstwa Pracy i Polityki Społecznej, W-wa październik 2007, s.16.

Według omawianych badań wśród znanych sobie rodzin respondenci najczęściej dostrzegali występowanie przemocy psychicznej (52%) oraz fizycznej (44%). Stosunkowo mniej dostrzegalna była przemoc ekonomiczna (26%) i seksualna (9%), co wynikało zapewne z faktu, iż są one trudniejsze do zauważenia, a wiedza na temat tych form przemocy jest znacznie mniejsza, co z kolei zmniejsza umiejętność identyfikacji symptomów świadczących o przemocy ekonomicznej i seksualnej.

Każdy rodzaj przemocy w rodzinie może przybrać formę aktywną lub pasywną. Aktywna przemoc obejmuje akty nadużyć fizycznych, psychicznych lub seksualnych, w których złość i agresja jest bezpośrednio kierowana na osobę doznającą przemocy. Pasywna przemoc przyjmuje formę zaniedbywania.

W praktyce, m.in. ze względu na specyfikę, możemy wyodrębnić pięć form przemocy w rodzinie, takie jak :

- 1) Przemoc psychiczna
- 2) Przemoc fizyczna
- 3) Przemoc seksualna
- 4) Przemoc ekonomiczna
- 5) Zaniedbanie, w tym tzw. zaniedbywanie prenatalne

1. Przemoc psychiczna – okazywana na przykład poprzez poniżanie, szantaż emocjonalny, nadmierną kontrolę, wywieranie presji psychicznej, upokarzanie, używanie gróźb, drażnienie, wyśmiewanie w towarzystwie, wymuszenie lojalności, zakaz wyrażania własnego zdania, ograniczanie kontaktów z innymi osobami, wzbudzanie poczucia winy, nieposzanowanie godności, lekceważenie prywatności i granic drugiej osoby, zmuszanie do przerastającego wydolność organizmu wysiłku, ograniczanie snu i pożywienia, nieokazywanie uczuć, odrzucenie, celowe traktowanie „milczeniem”. Ta forma przemocy powoduje szkody psychiczne u osób jej doświadczających.

2. Przemoc fizyczna – forma agresji łącząca się z naruszeniem granic ciała. W jej zakres wchodzi na przykład takie zachowania jak bicie, poszturchiwanie, uderzanie, kopanie, ciągnięcie za ciało, włosy, popychanie, szarpanie, duszenie, policzkowanie. Może dochodzić do użycia podczas zachowań agresywnych różnych przedmiotów oraz broni.

3. Przemoc seksualna – obejmuje różne działania, w tym wymuszony stosunek płciowy (gwałt) w celu zaspokojenia potrzeb seksualnych sprawcy<sup>7</sup> w ramach związku lub poza nim, molestowanie seksualne, wykorzystywanie seksualne dzieci, osób niepełnosprawnych intelektualnie bądź fizycznie, zmuszanie do prostytutki, a też dotkliwie krytykowanie zachowań seksualnych.

4. Przemoc ekonomiczna – polegającą na całkowitym uzależnieniu finansowym osoby przemocy od sprawcy, przybiera ona różne formy: począwszy od pełnego kontroli

---

<sup>7</sup> D.Sasał, Przewodnik do procedury interwencji wobec przemocy w rodzinie, Wydawnictwo Edukacyjne PARAPA, Warszawa 2005, s.29.

i nakazów wydzielania pieniędzy, do zaciągania kredytów czy zmuszania do ich zaciągania wbrew woli partnera, może to być też odbieranie zarobionych pieniędzy, niezaspokojenie czy lekceważenie podstawowych potrzeb materialnych bliskich osób, uniemożliwienie podjęcia pracy<sup>8</sup>.

5. Zaniedbanie - niezaspokojenie potrzeb emocjonalnych i fizycznych, najczęściej tę formę przemocy stosują osoby dorosłe wobec dzieci; niejednokrotnie wyraża się ona w odrzuceniu emocjonalnym dziecka, braku zainteresowania jego rozwojem, problemami itp.<sup>9</sup>

### **Skutki przemocy w rodzinie**

Przemoc w rodzinie jest doświadczeniem traumatycznym, którego skutkiem są zarówno bezpośrednie szkody na zdrowiu psychicznym, fizycznym, jak i poważne, długotrwałe problemy ujawniające się w życiu dorosłym, jako konsekwencje przemocy doświadczanej w dzieciństwie.

### **Następstwa doznawania przemocy przez osoby dorosłe**

U osób poddawanych długotrwałej przemocy występują poważne problemy dotyczące zdrowia fizycznego i psychicznego. Do najczęstszych objawów będących skutkami przemocy należą poważne obrażenia ciała, wzrost częstości chorób somatycznych związanych ze stresem oraz innych dolegliwości takich jak bóle głowy, układu trawiennego, kręgosłupa, stawów. Doświadczeniu przemocy w rodzinie towarzyszą przygnębienie, smutek, obojętność, popadanie w depresję, niepokój, niekontrolowane wybuchy płaczu, śmiechu czy agresji, zmienność nastrojów, decyzji, niepewność, stany lękowe, w tym lęk przed bliskością, nieufność, poczucie zagrożenia, niska samoocena, kłopoty z zasypianiem, koszmary nocne, kłopoty z koncentracją, zwiększone używanie środków psychoaktywnych, zaprzeczanie doświadczeniu przemocy, obwinianie się, bezradność, adaptacja do przemocy. Osoby doświadczające przemocy często zachowują się niezrozumiale, niejednokrotnie zmieniają zdanie i wycofują zawiadomienie o przestępstwie, bronią sprawcy. Zachowania te są w psychologii tłumaczone najczęściej występowaniem wyuczonej bezradności, występowaniem zjawiska „prania mózgu”, czy stresu pourazowego. Wycofywanie się osób doświadczających przemocy w rodzinie z aktywnych działań służących zmianie sytuacji i wyjściu z przemocy może wynikać z przekonania o bezskuteczności tych działań, popartego wcześniejszymi doświadczeniami. Bierność i rezygnacja mogą być również wynikiem technik manipulacyjnych, jakim osoba doświadczająca przemocy była poddawana przez sprawcę, w tym stosowania technik mających utrwalić niską samoocenę i wzbudzić poczucie winy.

---

<sup>8</sup> Tamże, s.29.

<sup>9</sup> K.Michalska, D.Jaszczak-Kuźmińska, Przemoc w rodzinie PARPA, Warszawa 2009, s.11.

## **Następstwa doznawania przemocy przez dzieci**

Na szczególnie poważne konsekwencje zachowań przemocowych narażone są dzieci. Często są one bezpośrednimi ofiarami i/lub świadkami przemocy w rodzinie. Obok obrażeń cielesnych przemoc domowa powoduje, iż dziecko żyje w poczuciu ciągłego strachu i zagrożenia, pozbawione miłości, zaufania i bezpieczeństwa. Niezaspokojenie tych podstawowych potrzeb wpływa negatywnie na dalszy rozwój dziecka i jest przyczyną wielu schorzeń psychosomatycznych. Dzieci, które doświadczyły wykorzystywania seksualnego wykazują wysoki poziom depresji, poczucie osamotnienia, występują u nich myśli samobójcze, zaburzenia snu, nadpobudliwość, agresja, obniżenie samooceny i poczucie bezwartościowości.

Maltretowanie psychiczne niekorzystnie wpływa na rozwój dzieci. Może prowadzić do nieprzystosowania interpersonalnego (brak poczucia bezpieczeństwa, niski poziom kompetencji społecznych, trudności w kontaktach z rówieśnikami), deficytów intelektualnych (deficyty w zakresie możliwości poznawczych, rozwiązywania konfliktów i kreatywności), problemów afektywno behawioralnych (agresja, samoponížanie, lęk, wstyd i poczucie winy, wrogość i gniew, pesymizm i negatywizm). Skutki przemocy pojawiające się podczas trwania zachowań przemocowych są zaledwie początkiem destrukcyjnego wpływu przemocy domowej. Konsekwencje przemocy ujawniają się często również po długim czasie, kiedy dziecko dorasta lub w jego dorosłym życiu. Odroczone skutki przemocy objawiają się w postaci różnych form niedostosowania społecznego. Trudności w nauce, wagarowanie, ucieczki z domu, udział w młodzieżowych grupach przestępczych, wysoki poziom agresji, używanie alkoholu, zażywanie narkotyków to tylko niektóre ze sposobów ucieczki od problemu przemocy w rodzinie. Doświadczenie przemocy w dzieciństwie ma wpływ na całe dorosłe życie. Osoby, które doświadczyły przemocy, zwłaszcza seksualnej, mają problemy z nawiązaniem i utrzymaniem satysfakcjonujących relacji z innymi osobami. Ponadto, zachowania przemocowe mogą być powielane i niejako „dziedziczone”. Młodzi chłopcy wychowujący się w rodzinach, gdzie mężczyzna znęca się nad kobietą, uczą się agresji wobec kobiet, dziewczynki zaś postrzegają bicie, maltretowanie i wykorzystywanie jako elementy wpisane w rolę kobiety. Doświadczenie przemocy w dzieciństwie podwyższa ryzyko, że krzywdzone dzieci same staną się krzywdzącymi rodzicami.

## **Spoleczne konsekwencje przemocy w rodzinie**

Przemoc zagraża życiu, niesie ze sobą cierpienie fizyczne i powoduje poważne szkody psychiczne u osób, które najczęściej przez lata doświadczają znęcania się, wykorzystywania i/lub zaniedbania. Przemoc domowa to także poważny problem społeczny. Destrukcyjna siła



niszczy cały system rodzinny, rozsadza go od środka, odbiera poczucie bezpieczeństwa i możliwość prawidłowego rozwoju najmłodszym członkom rodziny. Niesie ze sobą ryzyko dziedziczenia przez dzieci zachowań przemocowych i powielania ich w dorosłym życiu. Nie zwalczana przemoc przybiera na sile, utrwała się i eskaluje niosąc negatywne konsekwencje dla uwikłanych w nią rodzin i dla całego społeczeństwa. Niezbędne jest zatem podejmowanie planowych działań mających na celu zapobieganie i zwalczanie przemocy w rodzinie, działań wpisanych w tworzenie i rozwijanie systemu przeciwdziałania przemocy, którego ważnymi elementami są specjalistyczne instytucje i profesjonaliści niosący pomoc osobom dotkniętym przemocą domową.

#### **4. ZAGADNIENIA DOTYCZĄCE PRZEMOCY W RODZINIE W WOJEWÓDZTWIE OPOLSKIM WEDŁUG DOSTĘPNYCH DANYCH**

Precyzyjne określenie skali występowania przemocy w rodzinie na terenie województwa opolskiego napotyka na trudności, charakterystyczne zresztą dla każdego innego regionu. Jedną z najważniejszych trudności w diagnozowaniu zjawiska przemocy w rodzinie jest uzyskanie wiarygodnych, rzeczywistych danych, charakteryzujących rozmiar przemocy, przede wszystkim z uwagi na fakt, iż niejednokrotnie przemoc jest zjawiskiem ukrytym, a osoby jej doświadczające nie szukają pomocy instytucjonalnej.

Według wyników przytaczanych już badań z 2007 r., przeprowadzonych przez TNS OBOP na zlecenie Ministerstwa Pracy i Polityki Społecznej<sup>10</sup> - kiedykolwiek, jakiegokolwiek formy przemocy ze strony członka rodziny doświadczyło 36% respondentów. Najczęściej doświadczaną formą przemocy wg badań była przemoc psychiczna (31%). Rzadziej badani doświadczali przemocy fizycznej (17%), ekonomicznej (8%) oraz seksualnej (3%).

Biorąc pod uwagę powyższe wyniki można przyjąć, że spora grupa osób doznających przemocy w rodzinie pozostaje poza oddziaływaniami, które mogłyby przemoc zatrzymać i pomóc w sposób profesjonalny. W praktyce pomoc udzielana jest przede wszystkim w jednostkach leczenia odwykowego dla członków rodzin osób uzależnionych od alkoholu, w instytucjach samorządowych oraz w niezbyt licznych placówkach prowadzonych przez organizacje pozarządowe. Również w przypadku sprawców przemocy występuje deficyt oferty pomocy psychologicznej i terapii, chociaż oddziaływania takie są już realizowane.

W województwie opolskim kompleksowej pomocy rodzinom dotkniętym problemem przemocy udzielają między innymi dwa Specjalistyczne Ośrodki Wsparcia dla Ofiar

---

<sup>10</sup> Sprawozdanie z realizacji krajowego programu przeciwdziałania przemocy w rodzinie od 1 stycznia 2007 r. do 31 grudnia 2007 r., s. 7; Polacy wobec zjawiska przemocy w rodzinie oraz opinie ofiar, sprawców i świadków o występowaniu i okolicznościach występowania przemocy w rodzinie. Wyniki badań TNS OBOP dla Ministerstwa Pracy i Polityki Społecznej, Warszawa październik 2007, s. 21

Przemocy w Rodzinie. Na podstawie przeprowadzonego monitoringu stwierdzono, iż obydwie Specjalistyczne Ośrodki Wsparcia działające na terenie województwa, realizują standardy świadczonych usług w sposób prawidłowy. SOW-y zobowiązane są do realizacji podstawowych usług w zakresie interwencyjnym, potrzeb bytowych oraz terapeutyczno-wspomagającym<sup>11</sup>.

W praktyce skala zjawiska przemocy w rodzinie jest trudna do precyzyjnego określenia. Dane z sądu, prokuratury i policji pozwalają jedynie w pewnej mierze określić liczbę przypadków przemocy w rodzinie, które znalazły się w zasięgu zainteresowania danej instytucji.

W przypadku sądów w województwie opolskim w związku ze znęcaniem się (art. 207 Kodeksu Karnego) skazano w latach poprzednich następujące liczby osób :

**Tabela 1 Osoby skazane w województwie opolskim w związku z przemocą w rodzinie – znęcaniem się (art. 207 KK) <sup>12</sup>**

Rok	Liczba skazanych
1999	409
2000	425
2001	432
2002	365
2003	307
2004	451
2005	399
2006	435
2007	387
2008	336
2009	224
2010	317

<sup>11</sup> Raport o przemocy w rodzinie w województwie opolskim – Wojewoda Opolski, wrzesień 2010 r., s.45

<sup>12</sup>Dane na podstawie informacji z Sądu Okręgowego w Opolu.

Powyższe dane nie wskazują liczby wszystkich przypadków przemocy w rodzinie, która znalazła się w zasięgu zainteresowania sądów w skali poszczególnych lat, nie obejmują bowiem m. in. nadzoru kuratorskiego nad sprawcami przemocy, którym warunkowo zawieszono wykonanie kary oraz nadzoru kuratorskiego nad sprawcami warunkowo przedterminowo zwolnionymi z zakładów karnych.

W województwie opolskim w latach 1999-2010 sytuacja w zakresie przemocy domowej, z którą ma do czynienia policja, przedstawiała się następująco.

**Tabela 2<sup>13</sup> Przemoc domowa w województwie opolskim w statystykach policji**

<b>Rok</b>	Liczba stwierdzonych faktów przemocy domowej	Liczba wszczętych postępowań przygotowawczych wobec sprawców przemocy domowej	Liczba zakończonych postępowań przygotowawczych wobec sprawców przemocy domowej
1999	1 804	<b>528</b>	301
2000	1 239	<b>909</b>	471
2001	1 024	<b>652</b>	531
2002	1 036	<b>709</b>	485
2003	2 382	<b>949</b>	491
2004	2 600	<b>194</b>	106
2005	2 599	<b>232</b>	102
2006	2 645	<b>351</b>	201
2007	2 133	<b>323</b>	287
2008	2 599	<b>339</b>	233
2009	3 242	<b>295</b>	220
2010	2 739	<b>351</b>	319

<sup>13</sup>Dane wg informacji z Komendy Wojewódzkiej w Opolu.

Tytułem komentarza do powyższej tabeli należy stwierdzić, że dane dotyczące „liczby stwierdzonych faktów przemocy domowej” zbierane przez policję w oparciu o procedurę „Niebieskie Karty” dotyczą oceny sytuacji podczas interwencji domowych, które mogły się w poszczególnych rodzinach wielokrotnie powtarzać. W ramach wspomnianej procedury podczas interwencji domowych wypełniana jest przez policjantów specjalistyczna dokumentacja mająca pomóc w zdiagnozowaniu sytuacji w miejscu interwencji.

Trudno precyzyjnie określić liczbę rodzin dotkniętych przemocą domową, które znalazły się w obszarze zainteresowania policji, tym bardziej jeżeli weźmie się pod uwagę dane z tabeli 29 wskazujące na różnicę pomiędzy „liczbą stwierdzonych faktów przemocy domowej”, a „liczbą wszczętych postępowań przygotowawczych wobec sprawców przemocy domowej”.

Ponadto według danych policji<sup>14</sup> w województwie opolskim jej funkcjonariusze stykają się z sytuacją odnoszącą się do sprawców przemocy, którą ilustrują poniższe tabele :

**Tabela 3    Sprawcy przemocy domowej w województwie opolskim w statystykach policji**

<b>Rok</b>	<b>% sprawców przemocy domowej pod wpływem alkoholu</b>	<b>% mężczyzn wśród sprawców przemocy domowej</b>	<b>% kobiet wśród sprawców przemocy domowej</b>	<b>% nieletnich wśród sprawców przemocy domowej</b>
1999	86,1%	95,5%	3,6%	0,9%
2000	84,9%	92,3%	7,3%	0,4%
2001	85,6%	94,3%	4,4%	1,3%
2002	83,1%	96,7%	2,4%	0,9%
2003	82,9%	96,25%	3,6%	0,15%
2004	81,1%	97,05%	2,85%	0,1%
2005	85,45%	96,2%	3,7%	0,1%
2006	76,8%	94,5%	5,5%	0,0%
2007	82,2%	94,5%	5,4%	0,1%

<sup>14</sup>Dane jak wyżej.

2008	67,9%	94,6%	5,1%	0,3%
2009	66,3%	94,9%	4,9%	0,1%
2010	63,15%	94,6%	5,25%	0,15%

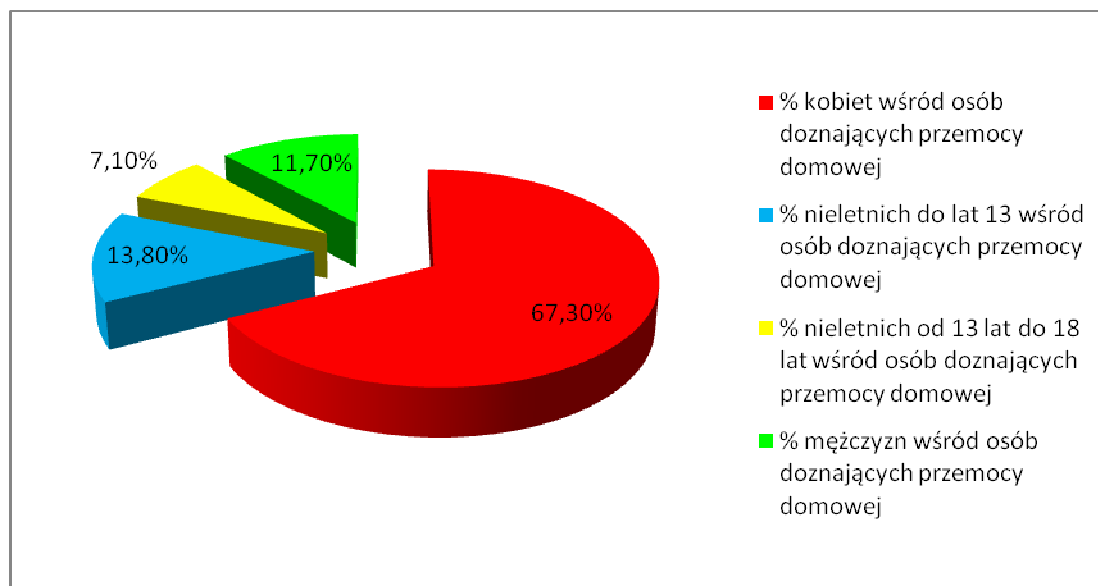
Charakterystyczny dla powyższych danych jest wysoki – chociaż malejący od 2008 r. - odsetek sprawców przemocy domowej będących pod wpływem alkoholu. Wskazuje to na trwałą związek większości przypadków przemocy domowej z alkoholem.

**Tabela 4 Osoby doznające przemocy domowej w województwie opolskim w statystykach policji**

<b>Rok</b>	% kobiet wśród osób doznających przemocy domowej	% małoletnich do lat 13 wśród osób doznających przemocy domowej	% małoletnich od 13 lat do 18 lat wśród osób doznających przemocy domowej	% mężczyzn wśród osób doznających przemocy domowej
1999	49,6%	29,5%	16,2%	4,7%
2000	58,5%	25,8%	11,8%	3,9%
2001	58,9%	23,8%	13,4%	3,9%
2002	55,6%	25,6%	15,6%	3,2%
2003	58,4%	26,1%	12,1%	3,4%
2004	57,05%	26,4%	12,5%	4,05%
2005	53,6%	27,9%	13,25%	5,25%
2006	56,3%	25,7%	13,4%	4,7%
2007	61,1%	22,0%	12,5%	4,4%
2008	66,4%	17,4%	10,0%	6,2%
2009	63,5%	17,6%	8,6%	10,2%
2010	67,3%	13,8%	7,1%	11,7%

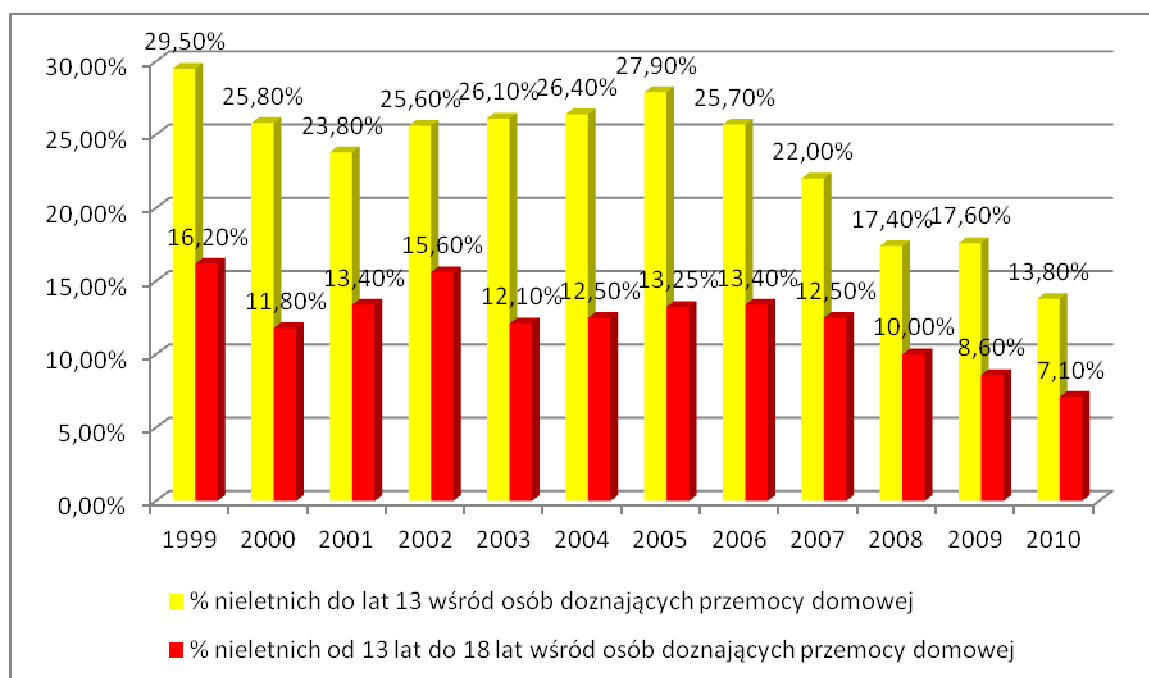
Od 2008 roku możemy zauważyć zjawisko malejącego odsetka osób doznających przemocy w rodzinie wśród małoletnich oraz wzrost odsetka wśród mężczyzn jako ofiar przemocy domowej. Wiązać się to może z odbiorem społecznym licznych kampanii prowadzonych w ostatnich latach przez różne instytucje publiczne dotyczących przemocy domowej.

**Wykres 2 Osoby doznające przemocy domowej w województwie opolskim w 2010 roku**



Źródło: dane z tabeli 4

**Wykres 3 Nieletni doznający przemocy domowej na terenie województwa opolskiego w latach 1999 – 2010**



Źródło: dane z tabeli 4

Według danych policji wśród osób doznających przemocy w rodzinie zaznacza się przewaga kobiet nad dziećmi, przy niewielkim kilkuprocentowym udziale mężczyzn.

Jak wskazano wyżej policyjne dane nie pozwalają na precyzyjne określenie liczby osób doznających przemocy i sprawców znajdujących się w obszarze zainteresowania policji. Konkretnie osoby doznające przemocy i sprawcy mogą w statystykach policyjnych pojawiać się wielokrotnie, ponieważ dane opracowywane są w oparciu o interwencje domowe, które jak już wyżej zauważono, mogą się w poszczególnych rodzinach nawet wielokrotnie powtarzać.

Przemoc w rodzinie znajdującą się w obszarze zainteresowania prokuratur ilustrują poniższe dane z Prokuratury Okręgowej w Opolu :

**Tabela 5    Decyzje prokuratury w sprawach prowadzonych o przestępstwo  
z art. 207 Kodeksu Karnego (znęcanie się)**

Rok	Rodzaje decyzji <sup>15</sup>			
	Decyzje ogółem	Akty oskarżenia	Odmowy wszczęcia dochodzenia lub śledztwa	Umorzenia
2000	<b>907</b> 100%	<b>515</b> 56,8%	<b>90</b> 9,9%	<b>302</b> 33,3%
2001	<b>900</b> 100%	<b>491</b> 54,6%	<b>91</b> 10,1%	<b>318</b> 35,3%
2002	<b>937</b> 100%	<b>438</b> 46,7%	<b>114</b> 12,2%	<b>385</b> 41,1%
2003	<b>980</b> 100%	<b>442</b> 45,1%	<b>116</b> 11,8%	<b>422</b> 43,1%
2004	<b>1.082</b> 100%	<b>500</b> 46,2%	<b>188</b> 17,4%	<b>394</b> 36,4%

<sup>15</sup>Poszczególne rodzaje decyzji nie sumują się, bowiem występują jeszcze nieujęte w zestawieniu postępowania zawieszono, wnioski o warunkowe umorzenie i postępowania przekazane do innych jednostek.

2005	<b>1.040</b> 100%	<b>508</b> 48,9%	<b>171</b> 16,5%	<b>357</b> 34,3%
2006	<b>1.148</b> 100%	<b>539</b> 47,0%	<b>187</b> 16,3%	<b>403</b> 35,1%
2007	<b>1.064</b> 100%	<b>448</b> 42,1%	<b>224</b> 21,1%	<b>369</b> 34,7%
2008	<b>1.071</b> 100%	<b>410</b> 38,3%	<b>257</b> 24,0%	<b>374</b> 34,9%
2009	<b>1 090</b> 100%	<b>413</b> 37,9%	<b>288</b> 26,4%	<b>374</b> 34,3%
2010	<b>986</b> 100%	<b>359</b> 36,4%	<b>242</b> 24,5%	<b>342</b> 34,7%

Z danych pochodzących z przygotowanego w Opolskim Urzędzie Wojewódzkim Raportu o przemocy w rodzinie w województwie opolskim wynika, iż po uzyskaniu informacji o przemocy w rodzinie, w bardzo niewielu przypadkach kierowane są wnioski do policji o podjęcie działań wobec sprawców. Z danych wynika, że w przypadku powzięcia przez instytucje informacji o przemocy w konkretnej rodzinie - pomiędzy policją, a pomocą społeczną przeważnie nie dochodziło do współpracy. Jako przyczynę takiej sytuacji wskazywano w głównej mierze ustawę o ochronie danych osobowych<sup>16</sup>. Należy jednak podkreślić, że opisane zjawisko dotyczyło sytuacji z lat 2006-2009.

<sup>16</sup>Na podstawie danych z ankiety zebranej przez Wydział Polityki Społecznej Opolskiego Urzędu Wojewódzkiego.



**Tabela nr 6 Liczba „Niebieskich Kart” wypełnionych i przekazanych do innych instytucji przez OPS oraz PCPR w powiatach województwa opolskiego w poszczególnych latach**

	NK WYPELNIONE PRZEZ OPS				Ile zostało przekazanych NK do dalszej procedury			
	2006	2007	2008	2009	2006	2007	2008	2009
<b>POWIAT BRZESKI</b>	27	15	17	12	4	0	3	0
<b>POWIAT GŁUBCZYCKI</b>	38	4	92	237	14	0	68	141
<b>POWIAT K-K.</b>	15	29	85	149	3	0	12	115
<b>POWIAT KLUCZBORSKI</b>	266	178	155	154	37	58	12	18
<b>POWIAT KRAPKOWICKI</b>	53	37	74	81	19	13	31	49
<b>POWIAT NAMYSŁOWSKI</b>	5	8	1	5	4	8	1	0
<b>POWIAT NYSKI</b>	31	19	23	80	3	0	1	3
<b>POWIAT OLESKI</b>	5	5	2	3	4	3	1	0
<b>POWIAT OPOLSKI</b>	41	44	46	71	2	3	1	27
<b>MIASTO OPOLE</b>	28	39	58	67	0	0	0	0
<b>POWIAT PRUDNICKI</b>	45	61	53	66	10	15	10	16
<b>POWIAT STRZELECKI</b>	109	78	36	99	84	22	8	35

## 5. ANALIZA SWOT DOTYCZĄCA PROBLEMÓW PRZEMOCY W RODZINIE W WOJEWÓDZTWIE OPOLSKIM

MOCNE STRONY	SŁABE STRONY
<ol style="list-style-type: none"> <li>1. Edukacja społeczna dotycząca przemocy w rodzinie.</li> <li>2. Dostępność informacji dotyczących oferty pomocowej dla osób doświadczających przemocy.</li> <li>3. Stosowanie przez policję i instytucje pomocy społecznej procedury interwencji „Niebieska Karta” dotyczącej przemocy w rodzinie.</li> <li>4. Istnienie uregulowań prawnych w zakresie przeciwdziałania przemocy w rodzinie.</li> <li>5. Funkcjonowanie instytucji i specjalistycznych placówek wsparcia udzielających pomocy osobom pokrzywdzonym i sprawcom przemocy w rodzinie.</li> <li>6. Współpraca między instytucjami zajmującymi się przemocą w rodzinie.</li> <li>7. Oferta szkoleniowa w zakresie przeciwdziałania przemocy w rodzinie dla osób zawodowo zobowiązanych do interwencji w sytuacjach przemocy.</li> <li>8. Dotychczasowe lokalne doświadczenia w tworzeniu systemów rozwiązywania problemów przemocy w rodzinie.</li> <li>9. Merytorycznie przygotowana kadra</li> </ol>	<ol style="list-style-type: none"> <li>1. Zbyt mało rozwinięta sieć placówek wsparcia dla osób doświadczających przemocy w rodzinie.</li> <li>2. Deficyt specjalistycznych miejsc pomocy dla sprawców przemocy w rodzinie.</li> <li>3. Zbyt mała oferta specjalistycznej pomocy psychologicznej i terapii adresowana do osób doświadczających przemocy w rodzinie.</li> <li>4. Brak skutecznych systemów kierowania sprawców przemocy w rodzinie do udziału w programach korekcyjno-edukacyjnych.</li> <li>5. Deficyt oferty terapeutycznej dla sprawców przemocy seksualnej.</li> <li>6. Brak lekarzy seksuologów zajmujących się terapią sprawców przemocy seksualnej w rodzinie.</li> <li>7. Niechęć do ujawniania przemocy w rodzinie przez osoby poszkodowane i świadków.</li> <li>8. Długotrwałość procedur wymiaru sprawiedliwości związanych z przemocą w rodzinie</li> <li>9. Problemy dotyczące izolacji sprawców od osób doznających przemocy w rodzinie.</li> </ol>

<p>pracująca w kontakcie z osobami doświadczającymi przemocy w rodzinie.</p> <p>10. Dostępność środków unijnych na przeciwdziałanie przemocy w rodzinie.</p>	<p>10. Deficyty w zakresie koordynacji działań dotyczących przeciwdziałania przemocy w rodzinie.</p> <p>11. Deficyty w zakresie doskonalenia wiedzy i umiejętności merytorycznych występujące u osób pracujących w instytucjach stykających się z przemocą w rodzinie</p> <p>12. Mała liczba organizacji pozarządowych zajmujących się przeciwdziałaniem przemocy w rodzinie.</p> <p>13. Problemy w tworzeniu i funkcjonowaniu zespołów interdyscyplinarnych w gminach.</p>
--	---

<b>SZANSE</b>	<b>ZAGROŻENIA</b>
<ol style="list-style-type: none"> <li>1. Tworzenie międzyinstytucjonalnych i interdyscyplinarnych zespołów zajmujących się przeciwdziałaniem przemocy w rodzinie.</li> <li>2. Podnoszenie kwalifikacji pracowników instytucji stykających się z przemocą w rodzinie.</li> <li>3. Zwiększenie aktywności jednostek samorządu terytorialnego w zakresie przeciwdziałania przemocy w rodzinie.</li> <li>4. Tworzenie grup wsparcia i samopomocowych dla osób doświadczających przemocy w rodzinie.</li> </ol>	<ol style="list-style-type: none"> <li>1. Występowanie obszarów obojętności społecznej i braku wiedzy dotyczącej przemocy w rodzinie.</li> <li>2. Dysfunkcje rodzin spowodowane m. in. rozpadem więzi, czasową niepełnością rodzin, ubóstwem, przemocą i przejmowaniem negatywnych wzorców.</li> <li>3. Niebezpieczeństwo marginalizacji i wykluczenia społecznego osób i rodzin dotkniętych przemocą.</li> <li>4. Deficyty w zakresie skutecznej ochrony osób doznających przemocy w rodzinie</li> </ol>

<ol style="list-style-type: none"> <li>5. Zwiększenie dostępności i skuteczności programów pomocowych i terapeutycznych dla osób doświadczających przemocy w rodzinie</li> <li>6. Zwiększenie dostępności i skuteczności programów korekcyjno-edukacyjnych dla sprawców przemocy w rodzinie.</li> <li>7. Zwiększenie zaangażowania społecznego w rozwiązywanie problemów przemocy w rodzinie.</li> <li>8. Powstanie lokalnych skutecznych systemów przeciwdziałania przemocy w rodzinie.</li> <li>9. Rozwijanie aktywności naukowo-badawczej dotyczącej problemów przemocy w rodzinie.</li> <li>10. Szersze korzystanie ze środków unijnych na przeciwdziałanie przemocy w rodzinie.</li> </ol>	<ol style="list-style-type: none"> <li>5. Bezkarność części sprawców przemocy w rodzinie.</li> <li>6. Możliwość wystąpienia niespójności prawnych w elementach systemu przeciwdziałania przemocy w rodzinie.</li> <li>7. Deficyt środków finansowych przeznaczonych na przeciwdziałanie przemocy w rodzinie.</li> <li>8. Promowanie przez media przemocy jako sposobów rozwiązywania problemów międzyludzkich.</li> </ol>
---	---

## **6. CELE I DZIAŁANIA WOJEWÓDZKIEGO PROGRAMU PRZECIWDZIAŁANIA PRZEMOCY W RODZINIE NA LATA 2012-2015**

Wojewódzki Program Przeciwdziałania Przemocy w Rodzinie na lata 2012-2015 jest pierwszym dokumentem o charakterze prawa miejscowego w zakresie przeciwdziałania przemocy, opracowanym przez Samorząd Województwa Opolskiego. Cele oraz zadania ujęte w Programie określone zostały na podstawie wytycznych zawartych w Krajowym Programie Przeciwdziałania Przemocy w Rodzinie oraz na podstawie elementów diagnozy

problemu przemocy w województwie opolskim. Cele poniższe odzwierciedlają także zadania dla samorządu województwa określone w ustawie z dnia 29 lipca 2005 r. o przeciwdziałaniu przemocy w rodzinie – (Dz. U. Nr 180 poz. 1493 z późn. zm.) oraz w ustawie z dnia 12 marca 2004 r. o pomocy społecznej (tekst jednolity – Dz. U. z 2009 r. Nr 175 poz. 1362, z późn. zm.).

## **Cel strategiczny**

### **Przeciwdziałanie przemocy w rodzinie w województwie opolskim**

#### **Cele szczegółowe :**

##### **Cel 1**

#### **Edukacja społeczna i promowanie działań na rzecz przeciwdziałania przemocy w rodzinie**

##### **Zadania :**

- 1.1 Organizowanie i wspieranie kampanii społecznych na rzecz przeciwdziałania przemocy w rodzinie
- 1.2 Wydawanie oraz upowszechnianie publikacji i materiałów informacyjnych dotyczących przemocy w rodzinie
- 1.3 Realizacja programów telewizyjnych i radiowych dotyczących przemocy w rodzinie, w tym programów cyklicznych
- 1.4 Zamieszczanie publikacji dotyczących przeciwdziałania przemocy w rodzinie w prasie oraz w mediach elektronicznych

##### **Wskaźniki :**

- 1.1 Liczba realizowanych kampanii społecznych
- 1.2 Liczba i nakład wydanych publikacji i innych materiałów informacyjnych
- 1.3 Liczba zakupionych publikacji i innych materiałów informacyjnych
- 1.4 Liczba instytucji, które otrzymały wydane publikacje i inne materiały informacyjne
- 1.5 Liczba instytucji, które otrzymały zakupione publikacje i inne materiały informacyjne
- 1.6 Liczba zrealizowanych programów oraz spotów telewizyjnych i radiowych
- 1.7 Liczba emisji zrealizowanych programów oraz spotów telewizyjnych i radiowych
- 1.8 Liczba zamieszczonych publikacji prasowych
- 1.9 Nakład prasy z zamieszczonymi publikacjami
- 1.10 Liczba materiałów merytorycznych zamieszczonych na stronach www.

## **Cel 2**

### **Monitorowanie działań z zakresu przeciwdziałania przemocy w rodzinie oraz monitorowanie i badanie zjawiska przemocy w rodzinie**

#### **Zadania :**

- 2.1. Diagnoza i monitorowanie zjawiska i problemów związanych z przemocą w rodzinie na terenie województwa opolskiego
- 2.2 Gromadzenie danych i informacji dotyczących działań podejmowanych na rzecz przeciwdziałania przemocy w rodzinie na terenie województwa opolskiego
- 2.3 Gromadzenie danych dotyczących istniejących zasobów instytucjonalnych w zakresie przeciwdziałania przemocy w rodzinie
- 2.4 Realizacja badań ilościowych i jakościowych dotyczących przeciwdziałania przemocy w rodzinie oraz zjawisk przemocy w rodzinie

#### **Wskaźniki :**

- 2.1. Liczba opracowanych diagnoz i materiałów
- 2.2 Liczba instytucji, z których zebrano dane
- 2.3 Liczba zrealizowanych badań

## **Cel 3**

### **Wspieranie sektora pozarządowego w zakresie przeciwdziałania przemocy w rodzinie**

#### **Zadania :**

- 3.1 Upowszechnianie dobrych praktyk organizacji pozarządowych w zakresie przeciwdziałania przemocy w rodzinie
- 3.2 Wspieranie realizacji programów profilaktycznych i edukacyjnych w zakresie przeciwdziałania przemocy w rodzinie
- 3.3 Wspieranie działań pomocowych i terapeutycznych adresowanych do osób doświadczających przemocy w rodzinie
- 3.4 Wspieranie działań korekcyjno-edukacyjnych i terapeutycznych adresowanych do sprawców przemocy w rodzinie
- 3.5 Upowszechnianie i promowanie wzorcowych ramowych programów ochrony ofiar przemocy w rodzinie
- 3.6 Upowszechnianie i promowanie wzorcowych ramowych programów korekcyjno-edukacyjnych dla sprawców przemocy w rodzinie

#### **Wskaźniki :**

- 3.1 Liczba upowszechnionych dobrych praktyk
- 3.2 Liczba wspartych programów i działań

3.3 Liczba wspartych organizacji pozarządowych

3.4 Wysokość wsparcia finansowego dla organizacji pozarządowych

#### **Cel 4**

### **Wspieranie lokalnych systemów przeciwdziałania przemocy w rodzinie**

#### **Zadania :**

- 4.1 Wspieranie placówek dla osób doświadczających przemocy w rodzinie, w tym dla dzieci
- 4.2 Wspieranie tworzenia lub rozwijania lokalnych systemów informacji dotyczących możliwości pomagania osobom doświadczającym przemocy w rodzinie
- 4.3 Upowszechnianie dobrych praktyk instytucji zajmujących się przeciwdziałaniem przemocy w rodzinie
- 4.4 Upowszechnianie materiałów instruktażowych, zaleceń i procedur postępowania interwencyjnego dotyczących przemocy w rodzinie
- 4.5 Wspieranie działań pomocowych i terapeutycznych adresowanych do osób doświadczających przemocy w rodzinie
- 4.6 Wspieranie działań korekcyjno-edukacyjnych i terapeutycznych adresowanych do sprawców przemocy w rodzinie
- 4.7 Upowszechnianie i promowanie wzorcowych ramowych programów ochrony ofiar przemocy w rodzinie
- 4.8 Upowszechnianie i promowanie wzorcowych ramowych programów korekcyjno-edukacyjnych dla sprawców przemocy w rodzinie

#### **Wskaźniki :**

- 4.1 Liczba wspartych placówek
- 4.2 Liczba wspartych lokalnych systemów informacji
- 4.3 Liczba upowszechnionych dobrych praktyk
- 4.4 Liczba rozpowszechnionych materiałów instruktażowych, zaleceń i procedur postępowania
- 4.5 Liczba wspartych działań pomocowych i terapeutycznych
- 4.6 Liczba zrealizowanych działań

#### **Cel 5**

### **Doskonalenie umiejętności zawodowych i społecznych kadr instytucji pomocy i integracji społecznej oraz innych grup zawodowych działających na rzecz przeciwdziałania przemocy w rodzinie**

#### **Zadania :**

- 5.1 Organizowanie i prowadzenie szkoleń, zajęć warsztatowych dotyczących przeciwdziałania przemocy w rodzinie, w tym form kształcenia permanentnego oraz supervizji

- 5.2 Organizowanie seminariów, konferencji oraz spotkań roboczych dotyczących przeciwdziałania przemocy w rodzinie
- 5.3 Wspieranie kształcenia i podnoszenia kwalifikacji osób pracujących w instytucjach stykających się z przemocą w rodzinie

**Wskaźniki :**

- 5.1 Liczba godzin zajęć podczas szkoleń, zajęć warsztatowych, seminariów, konferencji, spotkań roboczych oraz superwizji
- 5.2 Liczba zorganizowanych szkoleń, zajęć warsztatowych, seminariów, konferencji, spotkań roboczych oraz superwizji
- 5.3 Liczba uczestników szkoleń, zajęć warsztatowych, seminariów, konferencji, spotkań roboczych oraz superwizji
- 5.4 Liczba instytucji i grup zawodowych uczestniczących w zajęciach warsztatowych, seminariach, konferencjach, spotkaniach roboczych oraz superwizjach

**7. REALIZATORZY WOJEWÓDZKIEGO PROGRAMU PRZECIWDZIAŁANIA PRZEMOCY W RODZINIE**

Wojewódzki Program Przeciwdziałania Przemocy w Rodzinie realizowany będzie na terenie Województwa Opolskiego w latach 2012-2015. Wdrażanie programu rozpocznie się po jego uchwaleniu, a działania zaplanowane do realizacji w ramach programu będą wdrażane w formie ciągłej.

Poszczególne elementy wojewódzkiego programu przeciwdziałania przemocy w rodzinie realizowane będą przez :

- 1.Referat Polityki Społecznej Departamentu Zdrowia i Polityki Społecznej Urzędu Marszałkowskiego Województwa Opolskiego
- 2.Regionalny Ośrodek Polityki Społecznej w Opolu
- 3.Pełnomocnika Zarządu Województwa Opolskiego ds. profilaktyki i rozwiązywania problemów alkoholowych (Departament Zdrowia i Polityki Społecznej Urzędu Marszałkowskiego Województwa Opolskiego)

**8. FINANSOWANIE WOJEWÓDZKIEGO PROGRAMU PRZECIWDZIAŁANIA PRZEMOCY W RODZINIE**

Wojewódzki program przeciwdziałania przemocy w rodzinie finansowany będzie z :

- 1.Budżetu województwa opolskiego



2.Środków przeznaczanych z budżetu centralnego na realizację w województwach zadań dotyczących przeciwdziałania przemocy w rodzinie w ramach krajowego programu przemocy w rodzinie

3.Środków unijnych

## **9. RAMOWE PROGRAMY OCHRONY OFIAR PRZEMOCY W RODZINIE ORAZ RAMOWE PROGRAMY ODDZIAŁYWAŃ KOREKCYJNO-EDUKACYJNYCH DLA OSÓB STOSUJĄCYCH PRZEMOC W RODZINIE**

Ramowe programy ochrony ofiar przemocy w rodzinie oraz ramowe programy oddziaływań korekcyjno-edukacyjnych dla osób stosujących przemoc w rodzinie będą stanowiły odrębne dokumenty poddawane modyfikacjom oraz udostępniane zainteresowanym instytucjom.